



**Powiatowy Urząd Pracy
w Sławnie**

ul. Sempołowskiej 2a, 76-100 Sławno
tel. 059 810-72-91 fax. 059 810-72-91



4

**MONITORING ZAWODÓW
DEFICYTOWYCH I
NADWYŻKOWYCH
w powiecie sławieńskim
za 2014 roku**

WSTĘP

Celem niniejszego opracowania jest w szczególności:

- przeanalizowanie struktury zawodowo-kwalifikacyjnej na lokalnym rynku pracy,
- stworzenia bazy informacyjnej dla opracowania przyszłych struktur zawodowo-kwalifikacyjnych w układzie lokalnym,
- określenie odpowiednich kierunków szkolenia bezrobotnych, zapewniając większą efektywność organizowanych szkoleń,
- usprawnienie poradnictwa zawodowego poprzez wskazanie zawodów deficytowych i nadwyżkowych,
- ułatwienie realizacji programów specjalnych dla aktywizacji osób długotrwale bezrobotnych w celu promowania ich ponownego zatrudnienia,
- zmianę bądź korektę poziomu, struktury i treści kształcenia zawodowego.

Raport będący analizą zawodów deficytowych i nadwyżkowych w powiecie sławieńskim za 2014 rok ma charakter diagnostyczny i został opracowany na podstawie danych zawartych w Załączniku 2 do sprawozdania MPiPS-01 *„Bezrobotni według rodzaju działalności ostatniego miejsca pracy, poszukujący pracy oraz wolne miejsca pracy i miejsca aktywizacji zawodowej za 2014 rok* i w Załączniku 3 – *„Bezrobotni oraz wolne miejsca pracy i miejsca aktywizacji zawodowej według zawodów i specjalności za 2014 rok”*.

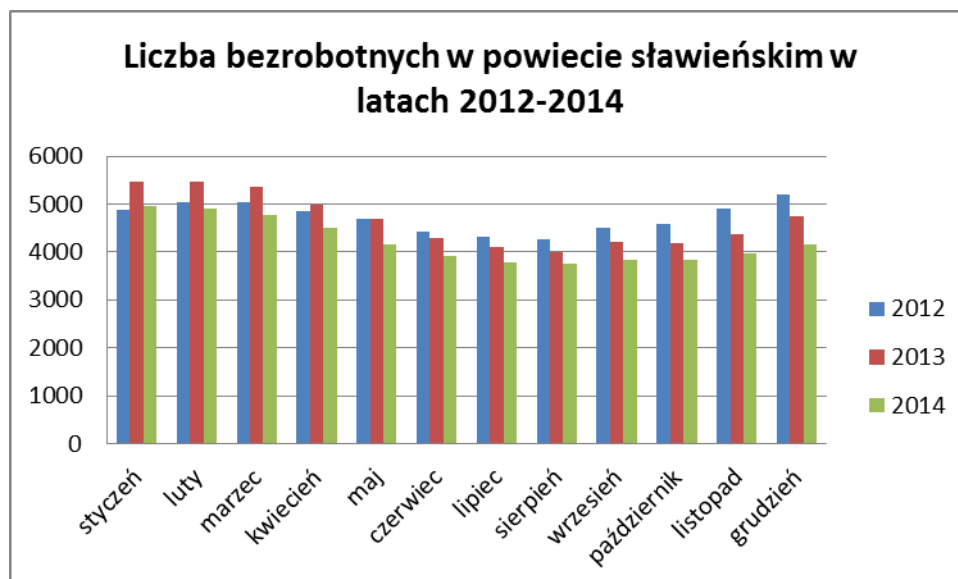
Na podstawie w/w załączników zostały wygenerowane raporty przedstawiające :

- średnie miesięczne nadwyżki lub deficyt podaży siły robocze w poszczególnych zawodach,
- wskaźniki intensywności nadwyżki bądź deficytu w zawodach,
- wskaźniki szansy uzyskania oferty w poszczególnych zawodach,
- wskaźniki długotrwałego bezrobocia w zawodach,
- wskaźniki struktury bezrobotnych według zawodów,
- wskaźniki struktury bezrobotnych według PKD,
- wskaźniki struktury ofert pracy według zawodów,
- wskaźniki struktury ofert pracy według PKD

1. SYTUACJA NA SŁAWIEŃSKIM RYNKU PRACY W 2014 r.

W roku 2014 w powiecie sławieńskim sytuacja na rynku pracy uległa nieznacznej poprawie. O ile na koniec 2013 roku stopa bezrobocia w powiecie wyniosła 25,3%, to na koniec 2014 roku osiągnęła wartość 22,8%, przy czym liczba zarejestrowanych bezrobotnych wyniosła 4.158 osób, wobec 4.747 na koniec 2013 r. W ciągu roku największy spadek bezrobocia nastąpił w gminie Darłowo o 15,8 %, następnie w mieście Darłowo o 15,2 %. Najniższy spadek bezrobocia odnotowała gmina Sławno o 7,8 %.

Z ogólnej liczby zarejestrowanych w końcu 2014 r., 89,0 %, tj. 3.701 osób stanowili bezrobotni poprzednio pracujący, w tym 5,1 % zwolnieni z przyczyn dotyczących zakładu pracy. W końcu grudnia 2013 roku zwolnieni z przyczyn dotyczących zakładu pracy stanowili 4,1 % bezrobotnych poprzednio pracujących.



W zbiorze gmin najwyższą wartość wskaźnika bezrobocia (liczba zarejestrowanych bezrobotnych do liczby osób w wieku produkcyjnym) odnotowano w gminie wiejskiej Sławno – 14,8 %, najniższą zaś w gminie Postomino – 11,4 %. Wskaźnik bezrobocia dla powiatu wyniósł 12,7 %.

1.1. Wybrane kategorie bezrobotnych

Liczba osób uprawnionych do pobierania zasiłku w końcu grudnia 2014 roku wyniosła 839 osób, udział osób pobierających zasiłek do ogółu bezrobotnych wyniósł 20,2 % tj. o 0,8 punktu procentowego więcej niż przed rokiem.

Bezrobotni zamieszkujący tereny wiejskie na koniec 2014 roku stanowili 55,3 % ogólnej liczby zarejestrowanych (w 2013 roku - 55,3 %).

Osoby w okresie do 12 miesięcy od dnia ukończenia nauki stanowiły 3,5 % ogólnej liczby bezrobotnych, tj. 145 osób, w tym 81 kobiet. W porównaniu z analogicznym okresem 2013 roku nastąpił spadek liczby osób z powyższej kategorii o 55 osób.

Liczba długotrwale bezrobotnych tj. osób pozostających w rejestrze urzędu pracy łącznie przez okres ponad 12 miesięcy w okresie ostatnich dwóch lat,

kształtowała się na koniec grudnia 2014 r. na poziomie 2.296 osób, a ich udział w ogólnej liczbie bezrobotnych wynosił 55,2 %, tj. o 2,4 p.p. więcej niż na koniec 2013 roku.

Bezrobotni do 25 roku życia zakwalifikowani do grupy osób będących w szczególnej sytuacji na rynku pracy stanowili 16,1 % ogółu bezrobotnych, czyli 670 osób, a bezrobotni powyżej 50 roku życia w liczbie 1.294 osoby to 31,1 % ogółu.

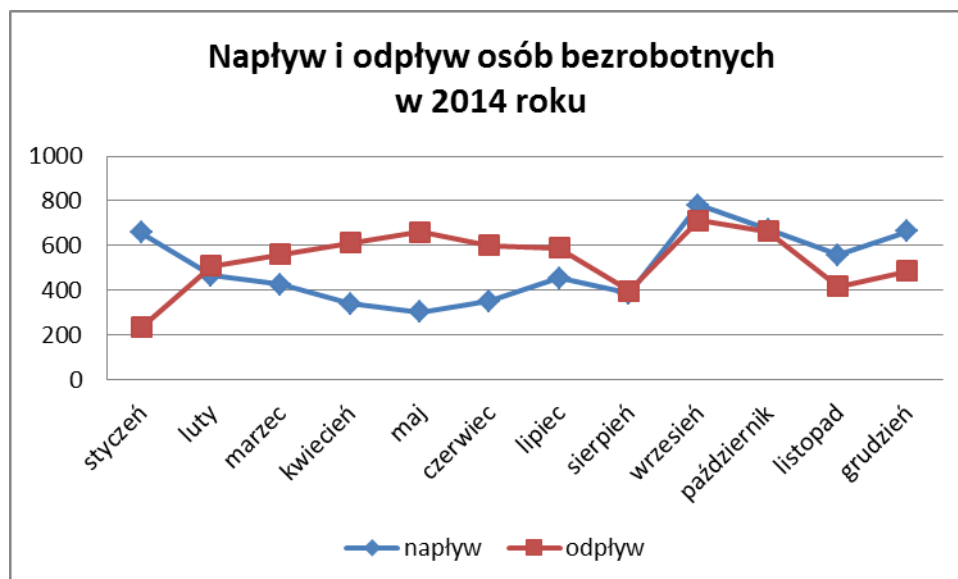
Osoby bez kwalifikacji zawodowych stanowiły w końcu 2014 roku – 38,6 % (1.604 osoby) ogólnej liczby bezrobotnych, z czego 803 to kobiety. W porównaniu z rokiem poprzednim obserwowano spadek liczby bezrobotnych niewykwalifikowanych o 130 osób.

Osoby samotnie wychowujące, co najmniej jedno dziecko do 18 roku życia stanowiły w końcu 2014 roku 12,6 % ogólnej liczby bezrobotnych (523 osoby). W przeważającej części były to kobiety, które stanowiły 85,3 % tej kategorii.

Liczba osób bezrobotnych niepełnosprawnych kształtowała się na poziomie 260 osób (kobiety – 117), co stanowiło 6,3 % ogółu bezrobotnych w powiecie.

1.2. Bilans bezrobocia

Sezonowość sławieńskiego rynku pracy ma wpływ na wielkość napływu i odpływu bezrobotnych w rejestrach urzędu pracy. W 2014 roku zarejestrowano 6.055 osób, w tym 3.329 kobiet, a wyrejestrowano 6.433 osoby, w tym 3.175 kobiet. Zestawienie danych liczbowych dotyczących napływu i odpływu z rejestru bezrobotnych wskazuje, na utrzymywanie się w miesiącach od lutego do sierpnia nadwyżki liczby osób wyłączanych z ewidencji nad osobami rejestrującymi się – podczas, gdy już od września odnotowujemy wzmożony napływ osób rejestrujących się w PUP.



W ogólnej wielkości napływu liczby bezrobotnych w 2014 r. największy udział stanowiły osoby, które utraciły pracę – 76,7% zarejestrowanych (w 2013 r. – 84,9%), w tym 5,6% zwolniono z przyczyn dotyczących zakładu pracy. Natomiast 23,3% nie pracowało przed rejestracją.

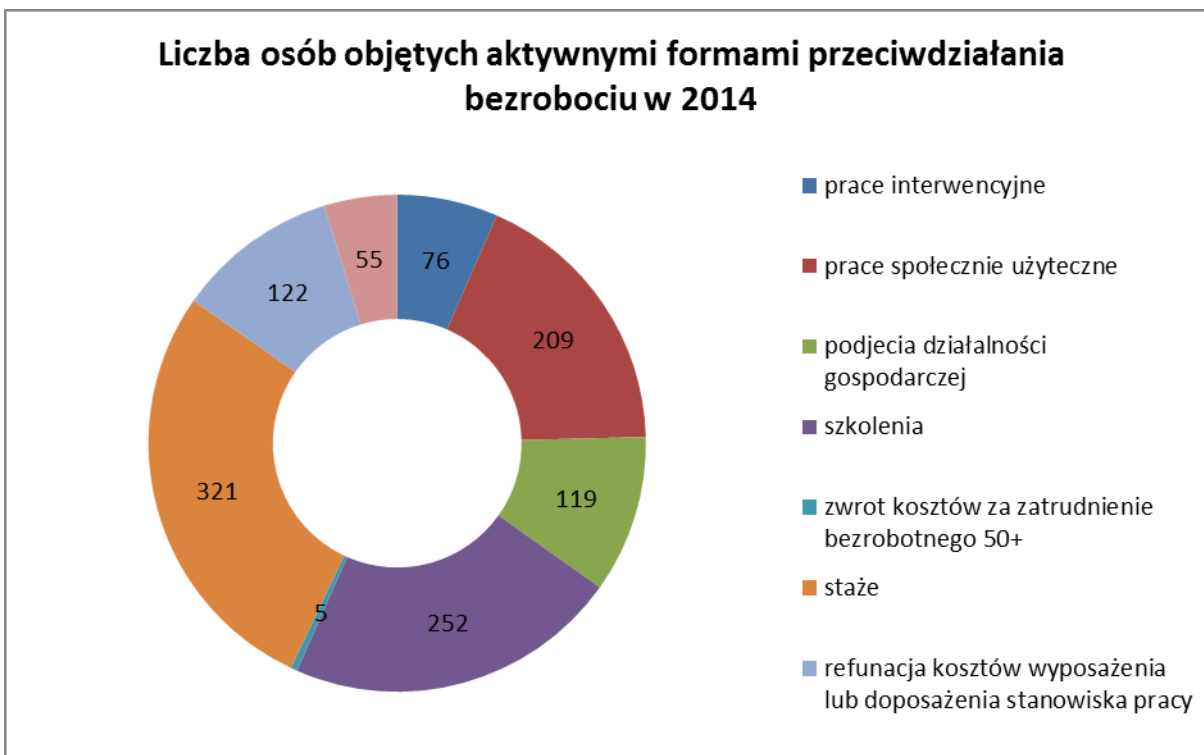
Spośród wszystkich zarejestrowanych 88,5% napływu (5.361 os.) to osoby, które po raz kolejny zgłosiły się do urzędu pracy celem pozyskania statusu osoby bezrobotnej. Po raz pierwszy zgłosiły się 694 osoby – 11,5%.

Najczęstszą przyczyną wyłączeń z ewidencji były podjęcia pracy, a w następnej kolejności - brak gotowości do podjęcia pracy.

1.3. Aktywne formy przeciwdziałania bezrobociu.

W 2014 roku w różnych formach aktywizacji zawodowej uczestniczyło 1.159 osób (w porównaniu z rokiem 2013 notowano spadek o 242 osoby). Najwięcej osób wzięło udział w stażach (321 osób – 27,7%) oraz w szkoleniach (252 osoby – 21,7%). W następnej kolejności aktywizację zawodową przeprowadzano w ramach: prac społecznie użytecznych (209 osób – 18,0%), prac w ramach refundacji kosztów zatrudnienia bezrobotnego (122 osoby – 10,5 %),

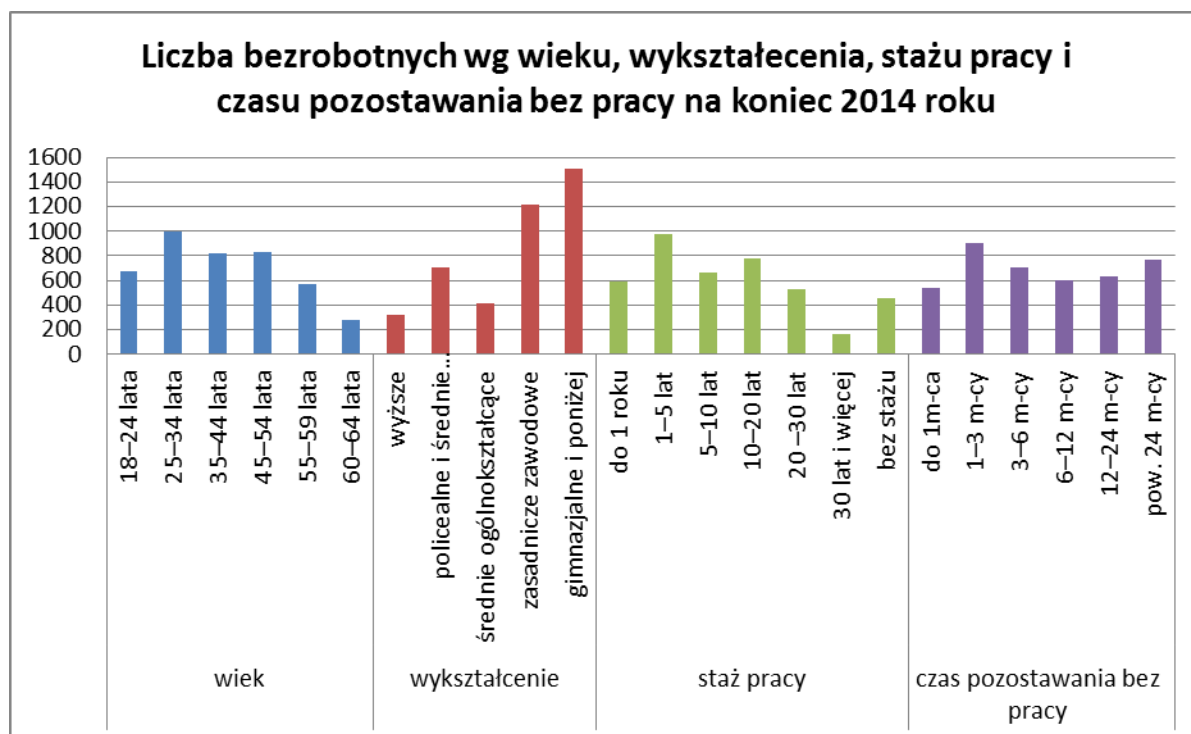
podjęcia działalności gospodarczej (119 osób – 10,%), prac interwencyjnych (76 osób – 6,6 %), robót publicznych (55 osób – 4,8%).



1.4. Struktura zarejestrowanych bezrobotnych.

Analizując strukturę bezrobocia powiatu sławieńskiego w 2014 roku według wieku, największą grupę osób bezrobotnych reprezentowały osoby w przedziale wiekowym 25 - 34 lata. Stanowiły one 24,0% ogółu bezrobotnych. Na drugiej pozycji uplasowała się kategoria osób w wieku 45 - 54 lata – 19,9%. W pozostałych kategoriach wiekowych odsetek bezrobotnych kształtował się następująco: 35 - 44 lata na poziomie 19,6%; 18 - 24 lata – 16,1%; 55 - 59 lat – 13,6%; 60 - 64 lata – 6,8% ogólnej liczby bezrobotnych. W porównaniu z analogicznym okresem roku ubiegłego notowano zwiększenie udziału osób w następujących grupach wiekowych: 45 – 54 lata, 55 - 59 lat i 60-64 lata. W pozostałych kategoriach wiekowych odnotowano spadek udziału.

W strukturze osób pozostających poza zatrudnieniem według wykształcenia, największą populację nadal stanowią osoby z wykształceniem gimnazjalnym i poniżej – 1.504 osoby oraz zasadniczym zawodowym – 1.214 osób. W końcu 2014 roku grupa ta liczyła 2.718 osób, co stanowi 65,4 % ogółu bezrobotnych. Najmniej liczną grupę stanowią osoby legitymujące się wyższym wykształceniem – jest to 7,6 % ogółu osób pozostających bez pracy.



Analizując dane dotyczące bezrobotnych według stażu pracy można zaobserwować znaczny udział osób ze stażem od 1 roku do 5 lat (23,4%), od 10 do 20 lat (18,9%) i do 5-10 lat (15,9%). W stosunku do roku poprzedniego nastąpiły niewielkie zmiany w poszczególnych grupach.

Tabela 1. Udział bezrobotnych w powiecie sławieńskim wg wykształcenia, wieku, stażu pracy i czasu pozostawania bez pracy, stan na koniec 2013 i 2014 r.

Wyszczególnienie		XII.2013 (%)	XII.2014 (%)	Różnica (2014-2013)
wiek	18–24	17,3	16,1	-1,2
	25–34	24,5	24,0	-0,5
	35–44	20,0	19,6	-0,4
	45–54	19,8	19,9	0,1
	55–59	13,4	13,6	0,2
	60–64 lata	5,0	6,8	1,8
wykształcenie	wyższe	7,1	7,6	0,5
	policealne i średnie zawodowe	16,9	17,0	0,1
	średnie ogólnokształcące	10,8	10,0	-0,8
	zasadnicze zawodowe	30,7	29,2	-1,5
	gimnazjalne i poniżej	34,5	36,2	1,7
Staż pracy ogółem	do 1 roku	13,4	14,3	0,9
	1–5	23,5	23,4	-0,1
	5–10	17,4	15,9	-1,5
	10–20	18,4	18,9	0,5
	20 –30	12,2	12,6	0,4
	30 lat i więcej	4,1	4,0	-0,1
	bez stażu	11,0	10,9	-0,1
Czas pozostawania bez pracy w miesiącach	do 1	14,2	12,8	-1,4
	1–3	23,9	21,8	-2,1
	3–6	15,8	17,0	1,2
	6–12	13,9	14,5	0,6
	12–24	15,3	15,3	0,0
	pow. 24	16,9	18,6	1,7

Według stanu na koniec 2014 roku najwięcej bezrobotnych pozostawało poza zatrudnieniem w okresie od 1 do 3 miesięcy (21,8%). Najmniejszy odsetek osób bezrobotnych stanowiły osoby niepracujące do 1m-ca (12,8%).

W analizowanej kategorii widoczne są znaczne zmiany udziału poszczególnych grup w porównaniu z danymi z końca 2013 roku. Wyraźny spadek notowano w grupie osób bez pracy do 1 m-ca o 1,4 punktu procentowego oraz w grupie osób 1 – 3 miesięcy o 2,1 p.p. Z drugiej strony największy przyrost odnotowano w grupach, gdzie osoby nie pracowały powyżej 24 miesięcy o 2,7 pkt. procentowego.

2. ANALIZA BEZROBOCIA WEDŁUG ZAWODÓW

2.1. Struktura bezrobocia wg zawodów

Statystyka bezrobotnych według zawodów i specjalności stanowi integralną część sprawozdawczości o rynku pracy. Według Klasyfikacji Zawodów i Specjalności struktura klasyfikacji obejmuje **10** grup wielkich, **43** grupy duże (wewnętrzny podział grup wielkich), **132** grupy średnie (wewnętrzny podział grup dużych) i **444** grupy elementarna (wewnętrzny podział grup średnich), przy czym grupy elementarne obejmują **2366** zawodów i specjalności. Zgodnie z tym podziałem największe bezrobocie w powiecie sławieńskim występuje w następujących grupach zawodów - wg grup dużych i elementarnych, uszeregowanych od najwyższego do najniższego wskaźnika:

➤ PRACOWNICY USŁUG OSOBISTYCH "51"

- Gospodarze budynków
- Kucharze
- Kelnerzy

➤ ROBOTNICY W PRZETWÓRSTWIE SPOŻYWCZYM OBRÓBCE DREWNA, PRODUKCJI WYROBÓW TEKSTYLNYCH I POKREWNI "75"

- Masarze, robotnicy w przetwórstwie ryb i pokrewni
 - Piekarze, cukiernicy i pokrewni
 - Stolarze meblowi i pokrewni
- SPRZEDAWCY I POKREWNI "52"
- Sprzedawcy sklepowi (ekspedienci)
 - Pracownicy sprzedaży i pokrewni
- ROBOTNICZY W PRZETWÓRSTWIE SPOŻYWCZYM OBRÓBCE DREWNA, PRODUKCJI WYROBÓW TEKSTYLNÝCH I POKREWNI "75"
- Masarze, robotnicy w przetwórstwie ryb i pokrewni
 - Piekarze, cukiernicy i pokrewni
 - Stolarze meblowi i pokrewni
- ROBOTNICZY OBRÓBKI METALI I MECHANICY MASZYN I URZĄDZEŃ I POKREWNI "72"
- Mechanicy pojazdów samochodowych
 - Ślusarze i pokrewni
 - Mechanicy maszyn i urządzeń rolniczych i przemysłowych
- ROBOTNICZY BUDOWLANI I POKREWNI (Z WYŁĄCZENIEM ELEKTRYKÓW) "71"
- Murarze i pokrewni
 - Hydraulicy i monterzy instalacji
- ŚREDNI PERSONEL NAUK FIZYCZNYCH, CHEMICZNYCH I TECHNICZNYCH "31"
- Technicy rolnictwa i pokrewni
 - Technicy mechanicy
 - Technicy budownictwa
- ROBOTNICZY POMOCNICZY W GÓRNICTWIE, PRZEMYSŁE, BUDOWNICTWIE I TRANSPORCIE "93"

- Robotnicy pomocniczy w budownictwie ogólnym
 - Robotnicy pomocniczy w budownictwie drogowym, wodnym i pokrewni
- ŚREDNI PERSONEL DO SPRAW BIZNESU I ADMINISTRACJI "33"
- Średni personel do spraw statystyki i dziedzin pokrewnych
 - Pracownicy administracyjni i sekretarze biura zarządu
- POMOCE DOMOWE I SPRZĄTACZKI "91"
- Pomoce i sprzątaczkę biurowe, hotelowe i pokrewne

W tabeli poniżej przedstawiono 30 zawodów, w których na koniec 2014 roku zarejestrowanych było najwięcej bezrobotnych w powiecie sławieńskim.

Bezrobotni w tych zawodach stanowili 61,6% z ogólnej liczby bezrobotnych. Najwięcej bezrobotnych zarejestrowanych w końcu 2014 roku to sprzedawcy – 407 osób, jednocześnie dla tej grupy osób w porównaniu do analogicznego okresu ubiegłego roku odnotowano spadek – o 94 osoby.

Tabela 2. Wykaz 30 zawodów, w których na koniec 2014 roku zarejestrowanych było najwięcej osób bezrobotnych, zmiana w stosunku do końca 2013 r.

Lp.	Kod zawodu	NAZWA ZAWODU	Stan na koniec 2013r.	Stan na koniec 2014r.	wzrost/spadek
1	"522301"	Sprzedawca*	501	407	-94
2	"000000"	Inny zawód lub brak zawodu	483	402	-81
3	"515303"	Robotnik gospodarczy	285	290	+5
4	"751103"	Przetwórca ryb	138	147	+9
5	"711202"	Murarz*	132	108	-24
6	"931301"	Robotnik budowlany	122	97	-25
7	"722204"	Ślusarz*	114	94	-20
8	"512001"	Kucharz*	90	82	-8
9	"513101"	Kelner*	88	74	-14
10	"941201"	Pomoc kuchenna	78	67	-11

11	"723105"	Mechanik samochodów osobowych	76	62	-14
12	"314207"	Technik rolnik*	68	60	-8
13	"751204"	Piekarz*	52	58	+6
14	"753105"	Krawiec*	60	52	-8
15	"723103"	Mechanik pojazdów samochodowych*	54	48	-6
16	"911203"	Pokojowa	48	45	-3
17	"331403"	Technik ekonomista*	65	44	-21
18	"752205"	Stolarz*	49	43	-6
19	"512002"	Kucharz małej gastronomii*	67	43	-24
20	"514101"	Fryzjer*	44	39	-5
21	"753605"	Obuwnik przemysłowy	53	38	-15
22	"911207"	Sprzątaczką biurowa	49	36	-13
23	"322002"	Technik żywienia i gospodarstwa domowego*	33	34	+1
24	"311208"	Technik inżynierii środowiska i melioracji*	31	33	+2
25	"311504"	Technik mechanik*	35	31	-4
26	"753303"	Szwaczka	38	29	-9
27	"962902"	Dozorca	26	27	+1
28	"611190"	Pozostali rolnicy upraw polowych	26	26	0
29	"411004"	Technik prac biurowych*	45	24	-21
30	"751201"	Cukiernik*	32	23	-9
Razem			2.982	2.563	- 419

Wraz ze spadkiem bezrobocia nastąpił spadek liczby bezrobotnych, a największy w zawodach takich jak: sprzedawca, robotnik budowlany, murarz, ślusarz.

2.2. Napływ bezrobocia wg zawodów

Wśród 6.055 osób bezrobotnych, które w 2014 r. zarejestrowały się w Powiatowym Urzędzie Pracy w Sławnie, 616 osób (10,2%) nie posiadało żadnego zawodu.

W analizowanym okresie największy napływ bezrobotnych odnotowano w grupach zawodów: (wg grup dużych)

- Pracownicy usług osobistych "51"
- Sprzedawcy i pokrewni "52"
- Robotnicy w przetwórstwie spożywczym, obróbce drewna, produkcji wyrobów tekstylnych i pokrewni "75"
- Robotnicy obróbki metali, mechanicy maszyn i urządzeń i pokrewni "72"
- Średni personel nauk fizycznych, chemicznych i technicznych "31"
- Robotnicy budowlani i pokrewni (z wyłączeniem elektryków) "71"
- Robotnicy pomocniczy w górnictwie, przemyśle, budownictwie i transporcie "93"
- Średni personel do spraw biznesu i administracji "33"

Z analizy danych zawartych w tabeli 3 wynika, że zawody charakteryzujące się najwyższym napływem do bezrobocia w większości pokrywają się z zawodami o najwyższej liczbie bezrobotnych. Świadczy to o tym, że trudna sytuacja osób w tych zawodach ma charakter trwały, notując obok dużego poziomu bezrobocia również stały, wysoki napływ.

W 2014 roku podobnie jak w poprzednim okresie sprawozdawczym, najwięcej bezrobotnych zarejestrowało się w zawodzie: sprzedawca – 630 osób, robotnik gospodarczy – 357 osób, przetwórca ryb – 241 osób, robotnik budowlany – 131 osób, kelner – 124 osoby, ślusarz – 120 osób, kucharz – 112 osób oraz murarz – 110 osób.

Tabela 3. Wykaz 30 zawodów, w których w 2014 roku rejestrowało się najwięcej osób bezrobotnych

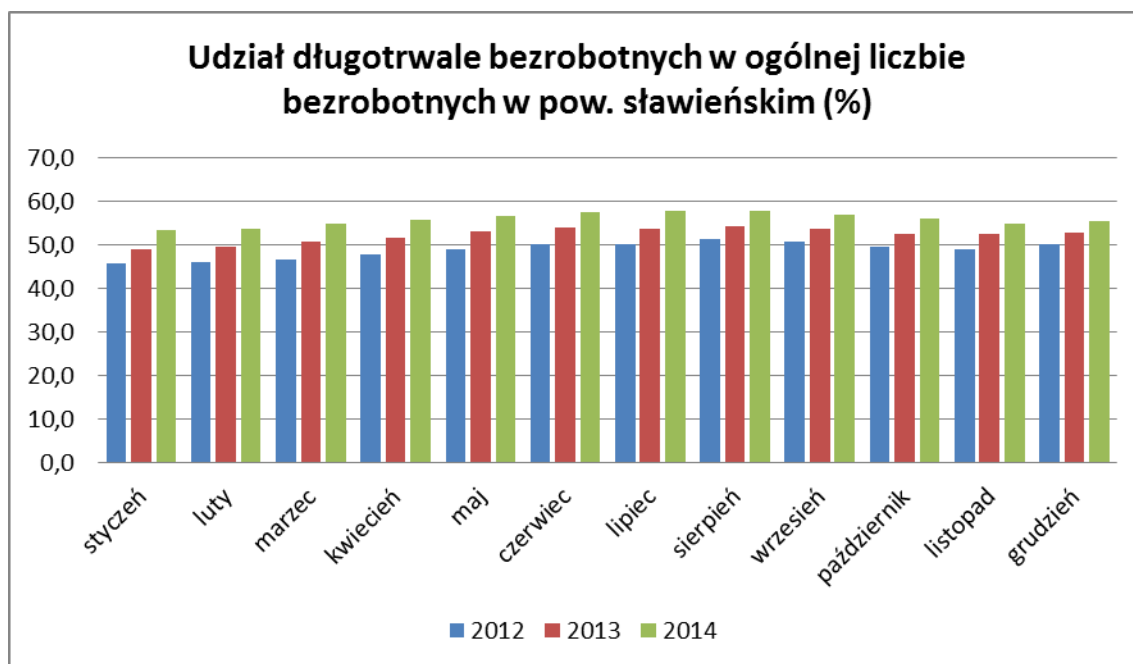
Lp.	Kod zawodu	NAZWA ZAWODU	Napływ bezrobotnych w ciągu 2014 r.	Zarejestrowani bezrobotni na koniec 2014 roku
1	"522301"	Sprzedawca*	630	407
2	"000000"	Inny zawód lub brak zawodu	616	402
3	"515303"	Robotnik gospodarczy	357	290
4	"751103"	Przetwórcza ryb	241	147
5	"931301"	Robotnik budowlany	131	97
6	"513101"	Kelner*	124	74
7	"722204"	Ślusarz*	120	94
8	"512001"	Kucharz*	112	82
9	"711202"	Murarz*	110	108
10	"941201"	Pomoc kuchenna	110	67
11	"723105"	Mechanik samochodów osobowych	94	62
12	"751204"	Piekarz*	87	58
13	"723103"	Mechanik pojazdów samochodowych*	85	48
14	"512002"	Kucharz małej gastronomii*	80	43
15	"752205"	Stolarz*	67	43
16	"314207"	Technik rolnik*	64	60
17	"331403"	Technik ekonomista*	62	44
18	"322002"	Technik żywienia i gospodarstwa domowego*	59	34
19	"911203"	Pokojowa	59	45
20	"514101"	Fryzjer*	58	39
21	"753605"	Obuwnik przemysłowy	55	38
22	"311504"	Technik mechanik*	52	31
23	"753105"	Krawiec*	52	52
24	"911207"	Sprzątaczką biurowa	51	36
25	"311208"	Technik inżynierii środowiska i melioracji*	45	33

26	"751201"	Cukiernik*	45	23
27	"315105"	Technik mechanik okrętowy*	41	19
28	"752190"	Pozostali robotnicy przygotowujący drewno i pokrewni	39	19
29	"263102"	Ekonomista	38	14
30	"411090"	Pozostali pracownicy obsługi biurowej	35	16
Razem			3.660	2.525

2.3. Zawody generujące długotrwałe bezrobocie

Czynnikiem pogłębiającym problemy ze znalezieniem pracy jest długotrwałe bezrobocie. Znalezienie stałego zatrudnienia stanowi szczególnie problem dla osób pozostających poza pracą zawodową powyżej 12 miesięcy.

Pozostawanie poza rynkiem pracy przez dłuższy okres prowadzi nie tylko do degradacji materialnej, ale także do wykluczenia społecznego i ma swoje konsekwencje psychologiczne dla samych bezrobotnych oraz ich rodzin.



Poniższy ranking przedstawia 30 grup zawodów (kod dwucyfrowy – grupa duża), które charakteryzują się najwyższym wskaźnikiem długotrwałego bezrobocia w powiecie sławieńskim, uszeregowane od najwyższego do najniższego wskaźnika. Wskaźnik ten informuje, ile procent bezrobotnych zarejestrowanych w danym zawodzie pozostaje w rejestrach powiatowych urzędów pracy, co najmniej 12 miesięcy. Im większa wartość wskaźnika, tym więcej osób jest długotrwale bezrobotnych w danym zawodzie.

Tabela 4. Ranking zawodów generujących długotrwałe bezrobocie w powiecie sławieńskim w 2014 roku

Lp.	Kod grupy zawodów	NAZWA GRUPY ZAWODÓW	Wskaźnik długotrwałego bezrobocia
1	"82"	Monterzy	0,7333
2	"73"	Rzemieślnicy i robotnicy poligraficzni	0,5833
3	"96"	Ładowacze nieczystości i inni pracownicy przy pracach prostych	0,4667
4	"71"	Robotnicy budowlani i pokrewni (z wyłączeniem elektryków)	0,4281
5	"81"	Operatorzy maszyn i urządzeń wydobywczych i przetwórczych	0,4231
6	"83"	Kierowcy i operatorzy pojazdów	0,4222
7	"93"	Robotnicy pomocniczy w górnictwie, przemyśle, budownictwie i transporcie	0,3967
8	"41"	Sekretarki, operatorzy urządzeń biurowych i pokrewni	0,375
9	"44"	Pozostali pracownicy obsługi biura	0,375
10	"53"	Pracownicy opieki osobistej i pokrewni	0,375
11	"72"	Robotnicy obróbki metali, mechanicy maszyn i urządzeń i pokrewni	0,3688
12	"61"	Rolnicy produkcji towarowej	0,3529
13	"92"	Robotnicy pomocniczy w rolnictwie, leśnictwie i rybołówstwie	0,3333
14	"43"	Pracownicy do spraw finansowo-statystycznych i ewidencji materiałowej	0,3182

15	"33"	Średni personel do spraw biznesu i administracji	0,3125
16	"31"	Średni personel nauk fizycznych, chemicznych i technicznych	0,3122
17	"75"	Robotnicy w przetwórstwie spożywczym, obróbce drewna, produkcji wyrobów tekstylnych i pokrewni	0,3105
18	"51"	Pracownicy usług osobistych	0,307
19	"74"	Elektrycy i elektronicy	0,3
20	"63"	Rolnicy i rybacy pracujący na własne potrzeby	0,3
21	"94"	Pracownicy pomocniczy przygotowujący posiłki	0,3
22	"91"	Pomoce domowe i sprzątaczk	0,2973
23	"62"	Leśnicy i rybacy	0,2885
24	"12"	Kierownicy do spraw zarządzania i handlu	0,2857
25	"23"	Specjaliści nauczania i wychowania	0,2857
26	"13"	Kierownicy do spraw produkcji i usług	0,2727
27	"34"	Średni personel z dziedziny prawa, spraw społecznych, kultury i pokrewny	0,2727
28	"52"	Sprzedawcy i pokrewni	0,2548
29	"42"	Pracownicy obsługi klienta	0,2439
30	"26"	Specjaliści z dziedziny prawa, dziedzin społecznych i kultury	0,2333

Wśród 30 zawodów generujących długotrwałe bezrobocie w powiecie sławieńskim w 2014 roku pojawiły się nowe grupy zawodów, takie jak: Pozostali pracownicy obsługi biura, Robotnicy pomocniczy w rolnictwie, leśnictwie i rybołówstwie, Pracownicy pomocniczy przygotowujący posiłki, Średni personel z dziedziny prawa, spraw społecznych, kultury i pokrewny, Sprzedawcy i pokrewni.

Analizując informacje dotyczące długotrwałego bezrobocia i wpływu na nie zawodu nie trudno zauważyć, że wyciąganie wniosków z rankingu przy analizowaniu dużych grup zawodowych prowadzi do dużych uogólnień i właściwie nie widać jasnej zależności merytorycznej, którą winien w takiej sytuacji wywołać zastosowany wskaźnik.

Gdy prześledzimy ranking bardziej szczegółowy, to podobnie nie rysuje się jakaś zasada, która dowodziłaby, że specjaliści i fachowcy są w jakiejś mierze „odporniejsi” na długoterminowe bezrobocie, a inni bardziej na nie narażeni.

W 2014 roku najwyższym wskaźnikiem długotrwałego bezrobocia charakteryzowały się następujące grupy zawodów (wg kodu 4-cyfrowego): Maszynistki i operatorzy edytorów tekstu, Ceramicy i pokrewni, Lekarze bez specjalizacji lub w trakcie specjalizacji, Technicy farmaceutyczni, Technicy medyczni i dentystyczni.

Należałoby stwierdzić, że to nie poszczególne zawody generują bezrobocie długoterminowe, ale jest one generowane przez inne zjawiska zachodzące na lokalnych rynkach pracy.

2.4. Bezrobotni według rodzajów działalności ostatniego miejsca pracy

Na koniec 2014 roku najliczniejszą grupę bezrobotnych stanowiły osoby niegdyś zatrudnione w **przetwórstwie przemysłowym** (1.034 osoby), w dalszej kolejności zaś w **handlu hurtowym i detalicznym; naprawie pojazdów samochodowych włączając motocykle** (772 osoby), w **budownictwie** (546 osób), w **działalnościach związanych z zakwaterowaniem i usługami gastronomicznymi** (528 osób) oraz **rolnictwie, leśnictwie, łowiectwie i rybactwie** (413 osób).

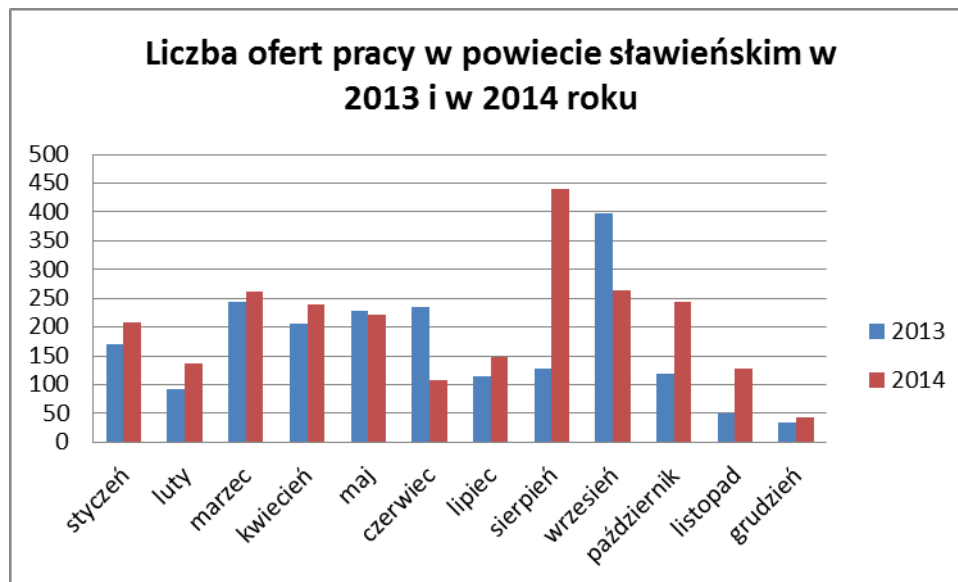
Sekcje PKD generujące najwięcej miejsc pracy w 2014 r. to **rolnictwo, leśnictwo, łowiectwo i rybactwo** (393 oferty), **handel hurtowy i detaliczny; naprawa pojazdów samochodowych i motocykli** (355 ofert), **przetwórstwo przemysłowe** (349 ofert) oraz **działalność związana z zakwaterowaniem i usługami gastronomicznymi** (320 ofert).

Tabela 5. Bezrobotni wg rodzaju działalności ostatniego miejsca pracy oraz wolne miejsca pracy i miejsca aktywizacji zawodowej w powiecie sławieńskim w 2014 r.

Seksja PKD	Bezrobotni		Wolne miejsca pracy i miejsca aktywizacji zawodowej	
	zarejestrowani w 2014 roku	stan w końcu 2014 roku	zgłoszone w 2014 roku	stan w końcu 2014 roku
Rolnictwo, leśnictwo, łowiectwo i rybactwo	413	348	393	3
Górnictwo i wydobywanie	6	5	3	0
Przetwórstwo przemysłowe	1034	721	349	5
Wytwarzanie i zaopatrywanie w energię elektryczną, gaz, parę wodną, gorącą wodę i powietrze do układów klimatyzacyjnych	7	5	3	0
Dostawa wody; gospodarowanie ściekami i odpadami oraz działalność związana z rekultywacją	74	52	27	0
Budownictwo	546	414	160	2
Handel hurtowy i detaliczny; naprawa pojazdów samochodowych, włączając motocykle	772	526	355	6
Działalność związana z zakwaterowaniem i usługami gastronomicznymi	528	361	320	6
Transport i gospodarka magazynowa	123	81	37	0
Informacja i komunikacja	12	5	3	0
Działalność finansowa i ubezpieczeniowa	38	30	12	0
Działalność związana z obsługą rynku nieruchomości	57	45	82	0
Działalność profesjonalna, naukowa i techniczna	101	59	33	0
Działalność w zakresie usług administrowania i działalność wspierająca	176	115	87	5
Administracja publiczna i obrona narodowa; obowiązkowe zabezpieczenia społeczne	250	214	252	0
Edukacja	133	88	85	0
Opieka zdrowotna i pomoc społeczna	205	145	166	7
Działalność związana z kulturą, rozrywką i rekreacją	40	20	34	0
Pozostała działalność usługowa	372	242	43	3
Gospodarstwa domowe zatrudniające pracowników; gospodarstwa domowe produkujące wyroby i świadczące usługi na własne potrzeby	2	1	0	0
Organizacje i zespoły eksterytorialne	0	0	0	0
Działalność nie zidentyfikowana	342	224	0	0
Ogółem	5231	3701	2444	37

3. ANALIZA WOLNYCH MIEJSC PRACY I MIEJSC AKTYWIZACJI ZAWODOWEJ

W 2014 roku do Powiatowego Urzędu Pracy w Sławnie zgłoszono 2.444 wolnych miejsc pracy i miejsc aktywizacji zawodowej, czyli o 428 więcej w porównaniu do roku 2013 (2.018 ofert), z tego 1.605 (65,7%) to miejsca pracy niesubsydiowanej.



Najwięcej ofert pracy wpłynęło w miesiącach: sierpień, wrzesień i marzec.

3.1. Napływ ofert pracy według zawodów

W 2014 roku najwięcej wolnych miejsc pracy i miejsc aktywizacji zawodowej zgłoszono w następujących grupach zawodowych, wg grup dużych – (kod 2-cyfrowy): "51" **pracownicy usług osobistych**, "75" **robotnicy w przetwórstwie spożywczym, obróbce drewna, produkcji wyrobów tekstylnych i pokrewni**, "52" **sprzedawcy i pokrewni**, „71” **Robotnicy budowlani i pokrewni (z wyłączeniem elektryków)** oraz "91" **pomoce domowe i sprzątaczk**.

Tabela 6. Wolne miejsca pracy i miejsca aktywizacji zawodowej wg zawodów w powiecie sławieńskim w 2014 roku w ujęciu malejącym

Lp.	Kod zawodu	NAZWA ZAWODU	Wolne miejsca pracy i miejsca aktywizacji zawodowej zgłoszone w 2014 r.
1	"515303"	Robotnik gospodarczy	626
2	"522301"	Sprzedawca*	187
3	"751103"	Przetwórcza ryb	163
4	"513101"	Kelner*	76
5	"911203"	Pokojowa	76
6	"411004"	Technik prac biurowych*	74
7	"941201"	Pomoc kuchenna	65
8	"512001"	Kucharz*	60
9	"931301"	Robotnik budowlany	58
10	"814201"	Formierz wyrobów z kompozytów polimerowych	36
11	"422602"	Recepcjonista	34
12	"531202"	Asystent nauczyciela przedszkola	30
13	"228301"	Fizjoterapeuta	25
14	"723103"	Mechanik pojazdów samochodowych*	25
15	"752205"	Stolarz*	25
16	"752208"	Stolarz meblowy	23
17	"753105"	Krawiec*	22
18	"513202"	Barman	21
19	"334306"	Technik administracji*	20
20	"541307"	Pracownik ochrony fizycznej bez licencji	20
21	"833203"	Kierowca samochodu ciężarowego	18
22	"432103"	Magazynier	16
23	"523002"	Kasjer handlowy	15
24	"817290"	Pozostali operatorzy urządzeń do obróbki drewna	15
25	"932901"	Konserwator części	15
26	"962201"	Pracownik prac dorywczych	15
27	"911207"	Sprzątaczką biurowa	14
28	"325402"	Technik masażysta*	13

29	"411003"	Pracownik kancelaryjny	13
30	"422401"	Recepcjonista hotelowy	13

Przy analizie wolnych miejsc pracy i miejsc aktywizacji zawodowej, wykorzystano także wielkość wskaźnika szansy ich uzyskania w poszczególnych zawodach, w oparciu o którą powstał poniższy ranking. Wskaźnik ten otrzymujemy dzieląc średnią liczbę ofert pracy w danym zawodzie przez średni miesięczny poziom rejestrowanego bezrobocia w danym zawodzie.

W 2014 roku największą szansę uzyskania oferty pracy mieli bezrobotni mieszczący się w elementarnej grupie zawodów: "22" Specjaliści do spraw zdrowia, "54" Pracownicy usług ochrony, "53" Pracownicy opieki osobistej i pokrewni oraz „41” Sekretarki, operatorzy urządzeń biurowych i pokrewni.

Tabela 7. Ranking zawodów wg wskaźnika szansy uzyskania oferty pracy w 2014 roku

Lp.	Kod grupy zawodów	Nazwa grupy zawodów	Wskaźnik szansy uzyskania oferty
1	"22"	Specjaliści do spraw zdrowia	0,2184
2	"54"	Pracownicy usług ochrony	0,2108
3	"53"	Pracownicy opieki osobistej i pokrewni	0,2034
4	"41"	Sekretarki, operatorzy urządzeń biurowych i pokrewni	0,1563
5	"42"	Pracownicy obsługi klienta	0,1325
6	"51"	Pracownicy usług osobistych	0,1286
7	"82"	Monterzy	0,1263
8	"34"	Średni personel z dziedziny prawa, spraw społecznych, kultury i pokrewny	0,1
9	"81"	Operatorzy maszyn i urządzeń wydobywczych i przetwórczych	0,093
10	"91"	Pomoce domowe i sprzątaczk	0,0925
11	"92"	Robotnicy pomocniczy w rolnictwie, leśnictwie i rybołówstwie	0,0889

12	"43"	Pracownicy do spraw finansowo-statystycznych i ewidencji materiałowej	0,0833
13	"94"	Pracownicy pomocniczy przygotowujący posiłki	0,0809
14	"14"	Kierownicy w branży hotelarskiej, handlu i innych branżach usługowych	0,0667
15	"96"	Ładowacze nieczystości i inni pracownicy przy pracach prostych	0,0559
16	"23"	Specjaliści nauczania i wychowania	0,055
17	"75"	Robotnicy w przetwórstwie spożywczym, obróbce drewna, produkcji wyrobów tekstylnych i pokrewni	0,0471
18	"44"	Pozostali pracownicy obsługi biura	0,045
19	"52"	Sprzedawcy i pokrewni	0,0406
20	"83"	Kierowcy i operatorzy pojazdów	0,0371
21	"26"	Specjaliści z dziedziny prawa, dziedzin społecznych i kultury	0,0365
22	"32"	Średni personel do spraw zdrowia	0,0347
23	"93"	Robotnicy pomocniczy w górnictwie, przemyśle, budownictwie i transporcie	0,0329
24	"71"	Robotnicy budowlani i pokrewni (z wyłączeniem elektryków)	0,0314
25	"33"	Średni personel do spraw biznesu i administracji	0,0307
26	"12"	Kierownicy do spraw zarządzania i handlu	0,029
27	"24"	Specjaliści do spraw ekonomicznych i zarządzania	0,027
28	"25"	Specjaliści do spraw technologii informacyjno-komunikacyjnych	0,0238
29	"13"	Kierownicy do spraw produkcji i usług	0,0238
30	"72"	Robotnicy obróbki metali, mechanicy maszyn i urządzeń i pokrewni	0,0164
31	"21"	Specjaliści nauk fizycznych, matematycznych i technicznych	0,0154

32	"74"	Elektrycy i elektrycy	0,0123
33	"73"	Rzemieślnicy i robotnicy poligraficzni	0,0107
34	"31"	Średni personel nauk fizycznych, chemicznych i technicznych	0,0079
35	"35"	Technicy informatycy	0,0055
36	"62"	Leśnicy i rybacy	0,0051
37	"61"	Rolnicy produkcji towarowej	0,0038
38	"11"	Przedstawiciele władz publicznych, wyżsi urzędnicy i dyrektorzy generalni	0
39	"63"	Rolnicy i rybacy pracujący na własne potrzeby	0

W powiecie sławieńskim w 2014 roku grupami pozwalającymi statystycznie znaleźć pracę są: **Pracownicy wykonujący dorywcze prace proste, Asystenci nauczycieli, Archiwiści muzealni, Średni personel w zakresie działalności artystycznej i kulturalnej gdzie indziej niesklasyfikowany.**

Tabela 8. Ranking zawodów według wskaźnika szansy uzyskania oferty pracy w 2014 roku

Lp	Kod elementarnej grupy zawodów	NAZWA ELEMENTARNEJ GRUPY ZAWODÓW	Wskaźnik szansy uzyskania oferty
Wybrane zawody cechujące się najwyższym wskaźnikiem szansy uzyskania oferty pracy			
1	"9622"	Pracownicy wykonujący dorywcze prace proste	5
2	"5312"	Asystenci nauczycieli	2
3	"2621"	Archiwiści i muzealnicy	1,8332
4	"3439"	Średni personel w zakresie działalności artystycznej i kulturalnej gdzie indziej niesklasyfikowany	1,1666
5	"2310"	Nauczyciele akademicy	0,9444
6	"2289"	Specjaliści ochrony zdrowia gdzie indziej niesklasyfikowani	0,8095
7	"2283"	Fizjoterapeuci	0,6944
8	"8142"	Operatorzy maszyn do produkcji wyrobów z tworzyw	0,6852

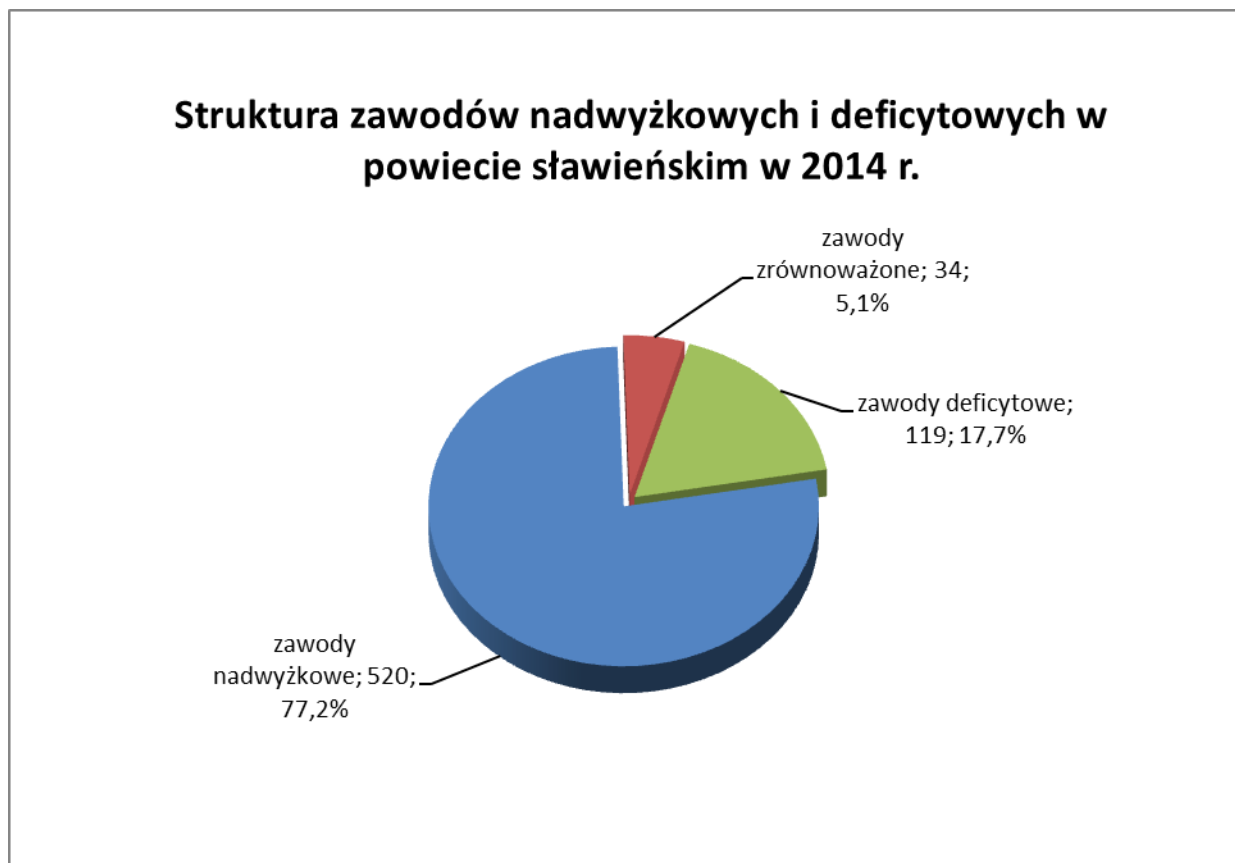
9	"2284"	Dietetycy i specjaliści do spraw żywienia	0,6296
10	"9214"	Robotnicy pomocniczy w ogrodnictwie i sadownictwie	0,4444
11	"5419"	Pracownicy usług ochrony gdzie indziej niesklasyfikowani	0,4444
12	"8219"	Monterzy gdzie indziej niesklasyfikowani	0,3636
13	"4414"	Technicy archiwisci i pokrewni	0,3333
14	"7122"	Posadzkarze, parkieciarze i glazurnicy	0,3333
15	"3122"	Mistrzowie produkcji w przemyśle przetwórczym	0,3332
Wybrane zawody cechujące się najniższym wskaźnikiem szansy uzyskania oferty pracy			
1	"2165"	Kartografowie i geodeci	0
2	"4131"	Maszynistki i operatorzy edytorów tekstu	0
3	"7114"	Betoniarze, betoniarze zbrojarze i pokrewni	0
4	"2211"	Lekarze bez specjalizacji lub w trakcie specjalizacji	0
5	"3342"	Sekretarze sądowi	0
6	"3143"	Technicy leśnictwa	0
7	"3240"	Technicy weterynarii	0
8	"3142"	Technicy rolnictwa i pokrewni	0
9	"3114"	Technicy elektronicy i pokrewni	0
10	"3119"	Technicy nauk fizycznych i technicznych gdzie indziej niesklasyfikowani	0
11	"3152"	Oficerowie pokładowi, piloci żeglugi i pokrewni	0
12	"3321"	Agenci ubezpieczeniowi	0
13	"2113"	Chemicy	0
14	"2131"	Biolodzy i pokrewni	0
15	"2643"	Filolodzy i tłumacze	0

4. ANALIZA ZAWODÓW DEFICYTOWYCH I NADWYŻKOWYCH

Istotnych informacji o strukturze zawodowej osób pozostających bez pracy i zmianach dokonujących się w tym zakresie dostarcza ranking zawodów deficytowych i nadwyżkowych.

W rankingu zawodów deficytowych i nadwyżkowych wykonanym dla powiatu sławieńskiego w 2014 roku, wyodrębniono 673 zawody, w których zgłoszono

wolne miejsca pracy i miejsca aktywizacji zawodowej i/lub zarejestrowali się bezrobotni. Wśród tych zawodów znalazło się 520 zawodów nadwyżkowych, 119 deficytowych (w tym MAX 81) oraz 34 zrównoważone.



Analizując ranking zawodów deficytowych i nadwyżkowych wg grup dużych zauważamy, że w powiecie sławieńskim w 2014 roku wyróżniono 5 grup zawodowych charakteryzujących się wartością wskaźnika większą niż 1,1, czyli dla przedziału zawodu deficytowego tj. **Monterzy, Specjaliści do spraw zdrowia, Sekretarki, operatorzy urządzeń biurowych i pokrewni, Pracownicy opieki osobistej i pokrewni** oraz **Pracownicy usług ochrony**.

Zdecydowanie największą grupę w rankingu zawodów wg grup dużych stanowią zawody nadwyżkowe, do których zaliczają się między innymi: **Przedstawiciele władz publicznych, wyżsi urzędnicy i dyrektorzy generalni, Rolnicy i rybacy pracujący na własne potrzeby**.

Według dużych grup wyróżniono 3 grupy zawodów zrównoważonych tj. **Robotnicy pomocniczy w rolnictwie, leśnictwie i rybołówstwie, Pracownicy usług osobistych, Operatorzy maszyn i urządzeń wydobywczych i przetwórczych.**

4.1. Zawody deficytowe

Zawód deficytowy, czyli taki, na który na rynku zgłoszone oferty pracy przeważają nad liczbą zarejestrowanych bezrobotnych w danym zawodzie. Zawody te charakteryzują się wskaźnikiem intensywności deficytu większym od 1,1. Takich zawodów w 2014r. w powiecie sławieńskim było **38**. Zawód, w którym nie zarejestrował się ani jeden bezrobotny, a zgłoszono oferty pracy nazywa się maksymalnie deficytowym (MAX). W badanym okresie było ich w powiecie **81**. Zawodem charakteryzującym się najwyższym wskaźnikiem intensywności deficytu – **18,00** był **Formierz wyrobów z kompozytów**, dla którego w 2014 roku zgłoszono 36 ofert pracy, a zarejestrowało się 2 bezrobotnych.

Tabela 9. Ranking zawodów o największym wskaźniku intensywności deficytu w powiecie sławieńskim w 2014 roku

Lp.	Kod zawodu	Nazwa zawodu	Wskaźnik intensywności deficytu zawodów	Bezrobotni zarejestrowani w 2014 r.	Wolne miejsca pracy i miejsca aktywizacji zawod. zgłoszone 2014 r.
1	"814201"	Formierz wyrobów z kompozytów	18	2	36
2	"712202"	Glazurnik	13	1	13
3	"343901"	Animator kultury*	12	1	12
4	"531202"	Asystent nauczyciela przedszkola	10	3	30
5	"921401"	Pomocniczy robotnik przy konserwacji terenów zieleni	8	1	8

6	"811104"	Operator koparki	6	1	6
7	"911290"	Pozostałe pomoce i sprzętaczki biurowe, hotelowe i podobne	6	1	6
8	"228301"	Fizjoterapeuta	5	5	25
9	"341201"	Asystent osoby niepełnosprawnej*	4	1	4
10	"411004"	Technik prac biurowych*	3,5238	21	74
11	"234202"	Wychowawca małego dziecka	3,5	2	7
12	"322001"	Dietetyk*	3	1	3
13	"331203"	Referent (asystent) bankowości	3	1	3
14	"721204"	Spawacz metodą MAG	3	1	3
15	"811105"	Operator koparko - ładowarki	3	3	9
16	"911205"	Pracownik pomocniczy obsługi hotelowej*	3	1	3
17	"325402"	Technik masażysta*	2,6	5	13
18	"821906"	Monter wyrobów z tworzyw sztucznych	2,1667	6	13
19	"243305"	Specjalista do spraw sprzedaży	2	2	4
20	"314416"	Technik technologii żywności - przetwórstwo zbożowe	2	1	2
21	"321301"	Technik farmaceutyczny*	2	1	2
22	"514103"	Fryzjer męski	2	1	2
23	"531190"	Pozostali opiekunowie dziecięcy	2	1	2
24	"832202"	Kierowca samochodu dostawczego	2	2	4
25	"911102"	Sprzątaczką domowa	2	1	2

26	"515303"	Robotnik gospodarczy	1,7535	357	626
27	"541307"	Pracownik ochrony fizycznej bez licencji	1,6667	12	20
28	"512090"	Pozostali kucharze	1,5	2	3
29	"712904"	Technolog robót wykończeniowych w budownictwie*	1,5	8	12
30	"932901"	Konserwator części	1,5	10	15

4.2. Zawody w równowadze

Z zawodem zrównoważonym mamy do czynienia wtedy, gdy na rynku występuje względna równowaga pomiędzy liczbą poszukujących pracy i ofertami pracy w danym zawodzie. Zawody zrównoważone charakteryzują się wskaźnikiem intensywności nadwyżki (deficytu) w granicach 0,9 - 1,1. W 2014 roku zawody będące w równowadze w powiecie sławieńskim stanowiły 5,1%.

Tabela 10. Zawody zrównoważone w powiecie sławieńskim w 2014 roku

Lp.	Kod zawodu	NAZWA ZAWODU	Wskaźnik intensywności nadwyżki (deficytu) zawodów
1	"121101"	Główny księgowy	1
2	"122101"	Kierownik działu marketingu	1
3	"132301"	Kierownik budowy	1
4	"141201"	Kierownik działu w lokalu gastronomicznym	1
5	"241302"	Analitik kredytowy	1
6	"242309"	Specjalista do spraw rekrutacji pracowników	1
7	"265190"	Pozostali artyści plastycy	1
8	"312208"	Mistrz produkcji w przemyśle spożywczym	1
9	"313202"	Maszynista chłodni	1
10	"314401"	Kontroler jakości produktów spożywczych	1

11	"314403"	Technik technologii żywności*	1
12	"332302"	Zaopatrzeniowiec	1
13	"343301"	Bibliotekarz*	1
14	"422103"	Technik obsługi turystycznej*	1
15	"431101"	Asystent do spraw księgowości	1
16	"432190"	Pozostali magazynierzy i pokrewni	1
17	"441201"	Ekspedient pocztowy	1
18	"531103"	Opiekunka dzieci w drodze do szkoły	1
19	"541904"	Ratownik morski	1
20	"611303"	Ogrodnik*	1
21	"711101"	Konserwator budynków	1
22	"712303"	Tynkarz	1
23	"712501"	Monter / składacz okien	1
24	"712603"	Monter instalacji gazowych*	1
25	"713201"	Lakiernik*	1
26	"721301"	Blacharz*	1
27	"751106"	Ubojowy	1
28	"821990"	Pozostali monterzy gdzie indziej niesklasyfikowani	1
29	"932906"	Pomocnik ciastkarza	1
30	"932910"	Pomocnik piekarza	1
31	"941101"	Pracownik przygotowujący posiłki typu fast food	1
32	"961303"	Zamiatacz	1
33	"962105"	Goniec	1
34	"817290"	Pozostali operatorzy urządzeń do obróbki drewna	0,9375

4.3. Zawody nadwyżkowe

Zawód nadwyżkowy występuje w momencie, gdy na rynku przeważa liczba poszukujących pracy w danym zawodzie nad ofertami pracy. Zawody nadwyżkowe charakteryzują się wskaźnikiem intensywności nadwyżki mniejszym od 0,9.

W 2014 roku zawody nadwyżkowe w powiecie sławieńskim stanowiły 77,2%. Wśród zawodów nadwyżkowych, występują także zawody maksymalnie nadwyżkowe, co oznacza że w tych zawodach nie zgłoszono żadnej oferty pracy, natomiast zarejestrowali się bezrobotni. Dla tej grupy wskaźnik intensywności nadwyżki wynosi „0” i 2014 roku zanotowano 419 takie zawody.

Wśród 30 zawodów charakteryzujących się największym wskaźnikiem intensywności nadwyżki na pierwszym miejscu listy znajduje się **technik mechanik**. Jest to zawód najbardziej nadwyżkowy, dla którego wskaźnik intensywności nadwyżki wyniósł 0,0179 tj. na 1 wolne miejsce pracy zarejestrowanych było 52 bezrobotnych w tym zawodzie. Również wysokim wskaźnikiem intensywności nadwyżki charakteryzowały się zawody: **elektromechanik pojazdów samochodowych** (1 wolne miejsce pracy, 31 bezrobotnych, wskaźnik – 0,0323), **rybak rybołówstwa morskiego** (1 wolne miejsce pracy, 24 bezrobotnych, wskaźnik – 0,0417), **ślusarz** (5 wolnych miejsc pracy, 120 bezrobotnych, wskaźnik – 0,0417). W poprzednim okresie sprawozdawczym na pierwszym miejscu znajdował się zawód kucharz malej gastronomii, natomiast na drugim miejscu zawód rybak rybołówstwa morskiego.

Tabela 11. Ranking 30 zawodów o największym wskaźniku intensywności nadwyżki w powiecie sławieńskim w 2014 roku

Lp.	Kod zawodu	Nazwa zawodu	Wskaźnik intensywności nadwyżki zawodów	Bezrobotni zarejestrowani w 2014 r.	Wole miejsca pracy i miejsca aktywizacji zaw. zgłoszone w 2014 r.
1	"000000"	Inny zawód lub brak zawodu	0,0179	616	11
2	"311504"	Technik mechanik*	0,0192	52	1
3	"741203"	Elektromechanik pojazdów samochodowych*	0,0323	31	1
4	"622301"	Rybak rybołówstwa morskiego	0,0417	24	1
5	"722204"	Ślusarz*	0,0417	120	5
6	"751105"	Rzeźnik - wędliniarz*	0,0526	19	1
7	"711202"	Murarz*	0,0545	110	6
8	"621002"	Robotnik leśny	0,0588	34	2
9	"722314"	Tokarz w metalu	0,0588	17	1
10	"234113"	Nauczyciel nauczania początkowego	0,0625	16	1
11	"334390"	Pozostali pracownicy administracyjni i sekretarze biura zarządu	0,0714	14	1
12	"933304"	Robotnik magazynowy	0,0769	13	1
13	"932911"	Robotnik pomocniczy w przemyśle przetwórczym	0,08	25	2
14	"751204"	Piekarz*	0,0805	87	7
15	"723105"	Mechanik samochodów osobowych	0,0851	94	8

16	"411090"	Pozostali pracownicy obsługi biurowej	0,0857	35	3
17	"512002"	Kucharz małej gastronomii*	0,0875	80	7
18	"242222"	Specjalista do spraw organizacji usług gastronomicznych, hotelarskich i turystycznych	0,0909	11	1
19	"741101"	Elektromonter instalacji elektrycznych	0,1111	18	2
20	"332203"	Przedstawiciel handlowy	0,1176	17	2
21	"721306"	Błacharz samochodowy*	0,125	16	2
22	"311204"	Technik budownictwa*	0,1429	14	2
23	"741201"	Elektromechnik*	0,1429	7	1
24	"751201"	Cukiernik*	0,1556	45	7
25	"233006"	Nauczyciel historii	0,1667	6	1
26	"233025"	Nauczyciel wychowania fizycznego	0,1667	6	1
27	"611306"	Ogrodnik terenów zieleni	0,1667	6	1
28	"741103"	Elektryk*	0,1667	30	5
29	"932101"	Pakowacz	0,1818	11	2
30	"711503"	Stolarz budowlany	0,1875	16	3

WNIOSKI:

W roku 2014 w powiecie sławieńskim sytuacja na rynku pracy uległa nieznacznej poprawie. O ile na koniec 2013 roku stopa bezrobocia w powiecie wyniosła 25,3%, to na koniec 2014 roku osiągnęła wartość 22,8%, przy czym liczba zarejestrowanych bezrobotnych wyniosła 4.158 osób, wobec 4.747 na koniec 2013 r.

W oparciu o sporządzony ranking zawodów deficytowych i nadwyżkowych, analizę napływu bezrobotnych oraz ofert pracy zgłoszonych w 2014 r., nasuwają się następujące wnioski:

1. W 2014 r. największe bezrobocie w powiecie sławieńskim na poziomie grup dużych występowało w zawodach: **pracownicy usług osobistych "51"**, **sprzedawcy i pokrewni "52"**, **robotnicy w przetwórstwie spożywczym obróbce drewna, produkcji wyrobów tekstylnych i pokrewni "75"**, oraz **robotnicy obróbki metali i mechanicy maszyn i urządzeń i pokrewni "72"**.
2. W okresie sprawozdawczym najwięcej rejestracji odnotowano w zawodach: **sprzedawca – 630 osób**, **robotnik gospodarczy – 357 osób**, **przetwórca ryb – 241 osób**, **robotnik budowlany – 131 osób**, **kelner – 124 osoby**, **ślusarz – 120 osób**, **kucharz – 112 osób** oraz **murarz – 110 osób**.
3. Nadal najliczniejszą grupę bezrobotnych stanowiły osoby niegdyś zatrudnione w **przetwórstwie przemysłowym** (1.034 osoby), w dalszej kolejności zaś w **handlu hurtowym i detalicznym; naprawie pojazdów samochodowych włączając motocykle** (772 osoby), w **budownictwie** (546 osób), w **działalnościach związanych z zakwaterowaniem i usługami gastronomicznymi** (528 osób) oraz **rolnictwie, leśnictwie, łowiectwie i rybactwie** (413 osób).
4. Sekcje PKD generujące najwięcej miejsc pracy w 2013 r. to **rolnictwo, leśnictwo, łowiectwo i rybactwo** (393 oferty), **handel hurtowy i detaliczny;**

naprawa pojazdów samochodowych i motocykli (355 ofert), przetwórstwo przemysłowe (349 ofert) oraz działalność związana z zakwaterowaniem i usługami gastronomicznymi (320 ofert).

5. W 2014 roku do Powiatowego Urzędu Pracy w Sławnie zgłoszono 2.444 wolnych miejsc pracy i miejsc aktywizacji zawodowej, czyli o 428 więcej w porównaniu do roku 2013 (2.018 ofert), z tego 1.605 (65,7%) to miejsca pracy niesubsydiowanej.

6. W powiecie sławieńskim w 2014 roku grupami pozwalającymi statystycznie znaleźć pracę są: **pracownicy usług osobistych, robotnicy w przetwórstwie spożywczym, obróbce drewna, produkcji wyrobów tekstylnych i pokrewni, sprzedawcy i pokrewni, robotnicy budowlani i pokrewni (z wyłączeniem elektryków) oraz pomoce domowe i sprzątaczk.**

7. W rankingu zawodów deficytowych i nadwyżkowych wykonanym dla powiatu sławieńskiego w 2014 roku, wyodrębniono 673 zawody, w których zgłoszono wolne miejsca pracy i miejsca aktywizacji zawodowej i/lub zarejestrowali się bezrobotni. Wśród tych zawodów znalazło się 520 zawodów nadwyżkowych, 119 deficytowych (w tym MAX 81) oraz 34 zrównoważone.

8. Zawodem charakteryzującym się najwyższym wskaźnikiem intensywności deficytu – **18,00** był **Formierz wyrobów z kompozytów**, dla którego w 2014 roku zgłoszono 36 ofert pracy, a zarejestrowało się 2 bezrobotnych.

9. Zawód najbardziej nadwyżkowy to **technik mechanik**, dla którego wskaźnik intensywności nadwyżki wyniósł 0,0179 tj. na 1 wolne miejsce pracy zarejestrowanych było 52 bezrobotnych w tym zawodzie. Również wysokim wskaźnikiem intensywności nadwyżki charakteryzowały się zawody: **elektromechanik pojazdów samochodowych (1 wolne miejsce pracy, 31 bezrobotnych, wskaźnik – 0,0323), rybak rybołówstwa morskiego (1 wolne**

miejsce pracy, 24 bezrobotnych, wskaźnik – 0,0417), **ślusarz** (5 wolnych miejsc pracy, 120 bezrobotnych, wskaźnik – 0,0417).

Spis załączników :

1. T-I/P-1 Bezrobotni według zawodów w powiecie sławieńskim. Stan w końcu 2014 roku
2. T-I/P-1a Struktura bezrobotnych wg grup zawodowych w powiecie sławieńskim. Stan w końcu 2014 roku
3. T-I/P-2 Napływ bezrobotnych wg zawodów w pow. Sławieńskim w 2014 roku
4. T-I/P-2a Struktura napływu bezrobotnych według grup zawodowych w powiecie sławieńskim w 2014 roku
5. T-I/P-3 Oferty pracy wg zawodów w powiecie sławieńskim w 2014 roku
6. T-I/P-3a Struktura ofert pracy wg grup zawodowych w powiecie sławieńskim w 2014 roku
7. T-I/P-4 Zawody deficytowe i nadwyżkowe w powiecie sławieńskim w 2014 roku
8. T-I/P-5 i 6 Ranking zawodów* deficytowych i nadwyżkowych w powiecie sławieńskim w 2014 roku
9. T-I/P-7 i 8 Ranking zawodów* generujących długotrwałe bezrobocie w powiecie sławieńskim w 2014 roku
10. T-I/P-9 Bezrobotni wg rodzaju działalności ostatniego miejsca pracy oraz oferty pracy w powiecie sławieńskim w 2014 roku
11. T-I/P-9a Struktura bezrobotnych i ofert pracy wg PKD w powiecie sławieńskim w 2014 roku
12. T-I/P-10 i 11 Ranking zawodów* zgłoszonych w ofertach pracy w powiecie sławieńskim w 2014 roku ze względu na wskaźnik szansy uzyskania oferty.