



**Powiatowy Urząd Pracy  
w Sławnie**

ul. Sempołowskiej 2a, 76-100 Sławno  
tel. 059 810-72-91 fax. 059 810-72-91



---

**MONITORING ZAWODÓW  
DEFICYTOWYCH I  
NADWYŻKOWYCH  
w powiecie sławieńskim  
część II prognostyczna  
za 2013 roku**

## WSTĘP

Celem niniejszego opracowania jest w szczególności:

- przeanalizowanie struktury zawodowo-kwalifikacyjnej na lokalnym rynku pracy,
- stworzenia bazy informacyjnej dla opracowania przyszłych struktur zawodowo-kwalifikacyjnych w układzie lokalnym,
- określenie odpowiednich kierunków szkolenia bezrobotnych, zapewniając większą efektywność organizowanych szkoleń,
- usprawnienie poradnictwa zawodowego poprzez wskazanie zawodów deficytowych i nadwyżkowych,
- ułatwienie realizacji programów specjalnych dla aktywizacji osób długotrwale bezrobotnych w celu promowania ich ponownego zatrudnienia,
- zmianę bądź korektę poziomu, struktury i treści kształcenia zawodowego.

Raport będący analizą zawodów deficytowych i nadwyżkowych w powiecie sławieńskim za 2013 rok ma charakter diagnostyczny i został opracowany na podstawie danych zawartych w Załączniku 2 do sprawozdania MPiPS-01 „*Bezrobotni według rodzaju działalności ostatniego miejsca pracy, poszukujący pracy oraz wolne miejsca pracy i miejsca aktywizacji zawodowej za 2013 rok*” i w Załączniku 3 – „*Bezrobotni oraz wolne miejsca pracy i miejsca aktywizacji zawodowej według zawodów i specjalności za 2013 rok*”.

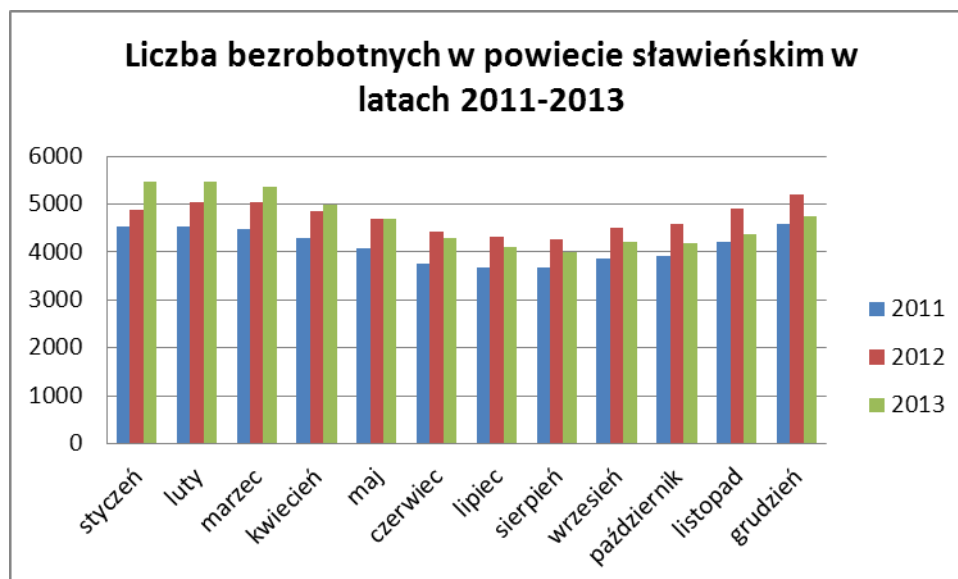
Na podstawie w/w załączników zostały wygenerowane raporty przedstawiające :

- średnie miesięczne nadwyżki lub deficyt podaży siły robocze w poszczególnych zawodach,
- wskaźniki intensywności nadwyżki bądź deficytu w zawodach,
- wskaźniki szansy uzyskania oferty w poszczególnych zawodach,
- wskaźniki długotrwałego bezrobocia w zawodach,
- wskaźniki struktury bezrobotnych według zawodów,
- wskaźniki struktury bezrobotnych według PKD,
- wskaźniki struktury ofert pracy według zawodów,
- wskaźniki struktury ofert pracy według PKD

## **1. SYTUACJA NA SŁAWIEŃSKIM RYNKU PRACY W 2013 r.**

W roku 2013 w powiecie sławieńskim sytuacja na rynku pracy uległa nieznacznej poprawie. O ile na koniec 2012 roku stopa bezrobocia w powiecie wyniosła 27,2%, to na koniec 2013 roku osiągnęła wartość 25,4%, przy czym liczba zarejestrowanych bezrobotnych wyniosła 4.747 osób, wobec 5.205 na koniec 2012 r. W ciągu roku największy spadek bezrobocia nastąpił w gminie Sławno o 12,8 %, następnie w gminie Malechowo o 10,6 %. Najniższy spadek bezrobocia odnotowała gmina Postomino o 3,7 %.

Z ogólnej liczby zarejestrowanych w końcu 2013 r., 88,9 %, tj. 4.219 osób stanowili bezrobotni poprzednio pracujący, w tym 4,1 % zwolnieni z przyczyn dotyczących zakładu pracy. W końcu grudnia 2012 roku zwolnieni z przyczyn dotyczących zakładu pracy stanowili 2,3 % bezrobotnych poprzednio pracujących.



W zbiorze gmin najwyższą wartość wskaźnika bezrobocia (liczba zarejestrowanych bezrobotnych do liczby osób w wieku produkcyjnym) odnotowano w gminie wiejskiej Sławno – 14,8 %, najniższą zaś w gminie Postomino – 11,4 %. Wskaźnik bezrobocia dla powiatu wyniósł 12,7 %.

### 1.1. Wybrane kategorie bezrobotnych

Liczba osób uprawnionych do pobierania zasiłku w końcu grudnia 2013 roku wyniosła 919 osób, udział osób pobierających zasiłek do ogółu bezrobotnych wyniósł 19,4 % tj. o 2,8 punktu procentowego mniej niż przed rokiem.

Bezrobotni zamieszkujący tereny wiejskie na koniec 2013 roku stanowili 54,2 % ogólnej liczby zarejestrowanych ( w 2012 roku - 54,6 %).

Osoby w okresie do 12 miesięcy od dnia ukończenia nauki stanowiły 4,2 % ogólnej liczby bezrobotnych, tj. 200 osób, w tym 101 kobiet. W porównaniu z analogicznym okresem 2012 roku nastąpił spadek liczby osób z powyższej kategorii o 33 osoby.

Liczba długotrwale bezrobotnych tj. osób pozostających w rejestrze urzędu pracy łącznie przez okres ponad 12 miesięcy w okresie ostatnich dwóch lat,

kształtowała się na koniec grudnia 2013 r. na poziomie 2.506 osób, a ich udział w ogólnej liczbie bezrobotnych wynosił 52,8 %, tj. o 2,7 p.p. więcej niż na koniec 2012 roku.

Bezrobotni do 25 roku życia zakwalifikowani do grupy osób będących w szczególnej sytuacji na rynku pracy stanowili 17,3 % ogółu bezrobotnych, czyli 819 osób, a bezrobotni powyżej 50 roku życia w liczbie 1.433 osób to 30,2 % ogółu.

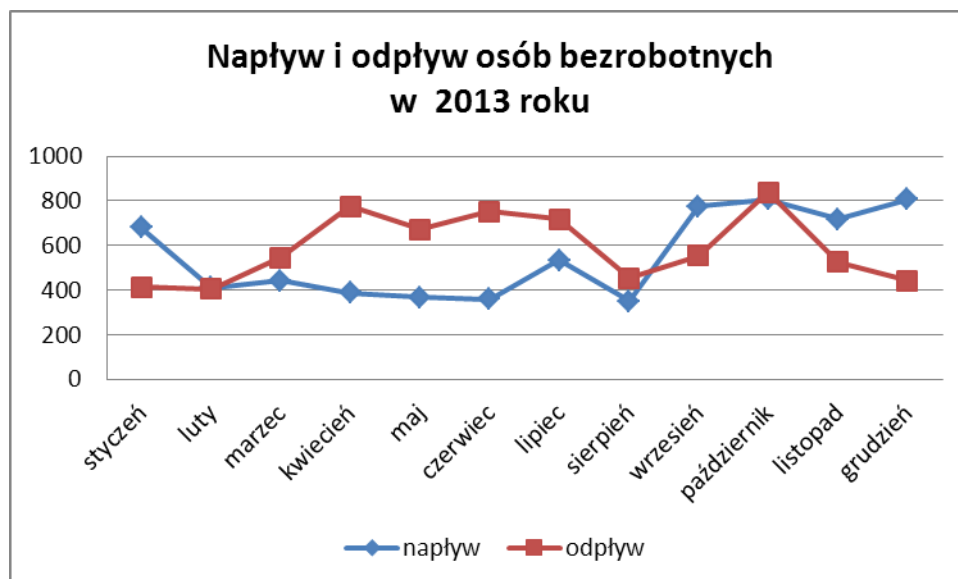
Osoby bez kwalifikacji zawodowych stanowiły w końcu 2013 roku – 36,5 % (1.734 osoby) ogólnej liczby bezrobotnych, z czego 878 to kobiety. W porównaniu z rokiem poprzednim obserwowano spadek liczby bezrobotnych niewykwalifikowanych o 110 osób.

Osoby samotnie wychowujące, co najmniej jedno dziecko do 18 roku życia stanowiły w końcu 2013 roku 11,7 % ogólnej liczby bezrobotnych (557 osób). W przeważającej części były to kobiety, które stanowiły 86,0 % tej kategorii.

Liczba osób bezrobotnych niepełnosprawnych kształtowała się na poziomie 281 osób (kobiety – 120 ), co stanowiło 5,9 % ogółu bezrobotnych w powiecie.

## **1.2. Bilans bezrobocia**

Sezonowość sławieńskiego rynku pracy ma wpływ na wielkość napływu i odpływu bezrobotnych w rejestrach urzędu pracy. W 2013 roku zarejestrowano 6.637 osób, w tym 3.272 kobiety, a wyrejestrowano 7.095 osób, w tym 3.535 kobiet. Zestawienie danych liczbowych dotyczących napływu i odpływu z rejestru bezrobotnych wskazuje, na utrzymywanie się w miesiącach od marca do sierpnia nadwyżki liczby osób wyłączanych z ewidencji nad osobami rejestrującymi się – podczas gdy już od sierpnia odnotowujemy wzmożony napływ osób rejestrujących się w PUP.



W ogólnej wielkości napływu liczby bezrobotnych w 2013 r. największy udział stanowiły osoby, które utraciły pracę – 84,9% zarejestrowanych (w 2012r. – 85,3%), w tym 4,9% zwolniono z przyczyn dotyczących zakładu pracy. Natomiast 15,1% nie pracowało przed rejestracją. Liczną grupę, bo aż 28,1% stanowiły osoby młode – do 25 roku życia (w 2012 r. 27,0%).

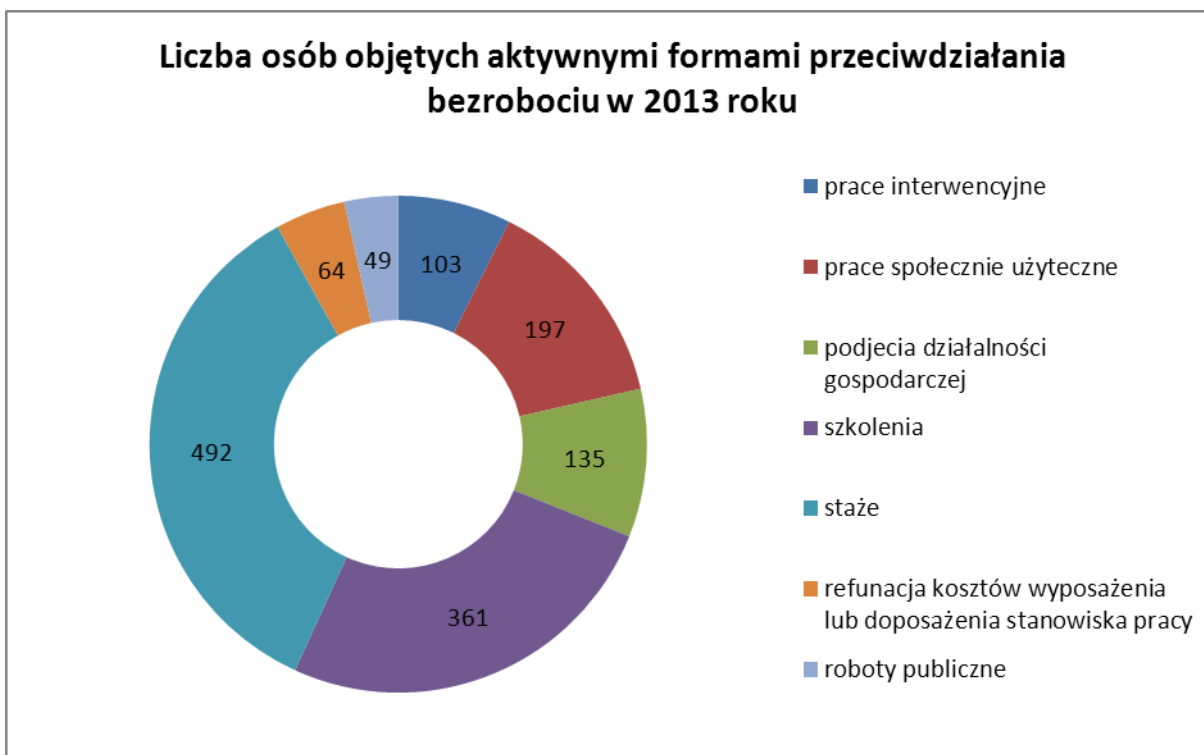
Spośród wszystkich zarejestrowanych, 86,6% napływu (5.747 os.) to osoby, które po raz kolejny zgłosiły się do urzędu pracy celem pozyskania statusu osoby bezrobotnej. Po raz pierwszy zgłosiło się 890 osób – 13,4%.

Najczęstszą przyczyną wyłączeń z ewidencji były podjęcia pracy, a w następnej kolejności - brak gotowości do podjęcia pracy.

### **1.3. Aktywne formy przeciwdziałania bezrobociu.**

W 2013 roku w różnych formach aktywizacji zawodowej uczestniczyło 1.401 osób (w porównaniu z rokiem 2012 notowano wzrost o 545 osób). Najwięcej osób wzięło udział w stażach (492 osoby – 35,1%) oraz w szkoleniach (361 osób – 25,7%). W następnej kolejności aktywizację zawodową przeprowadzano w ramach: prac społecznie użytecznych (197 osób – 14,1%), podjęcia działalności

gospodarczej (135 osób – 9,6 %), prac interwencyjnych (103 osoby – 7,4 %), prac w ramach refundacji kosztów zatrudnienia bezrobotnego (64 osoby – 4,6 %), robót publicznych (49 osób – 3,5%). Z innych form pomocy, takich jak zwrot kosztów dojazdu do pracy skorzystało 213 osób, a 430 osób nabyło uprawnienia do dodatku aktywizacyjnego.

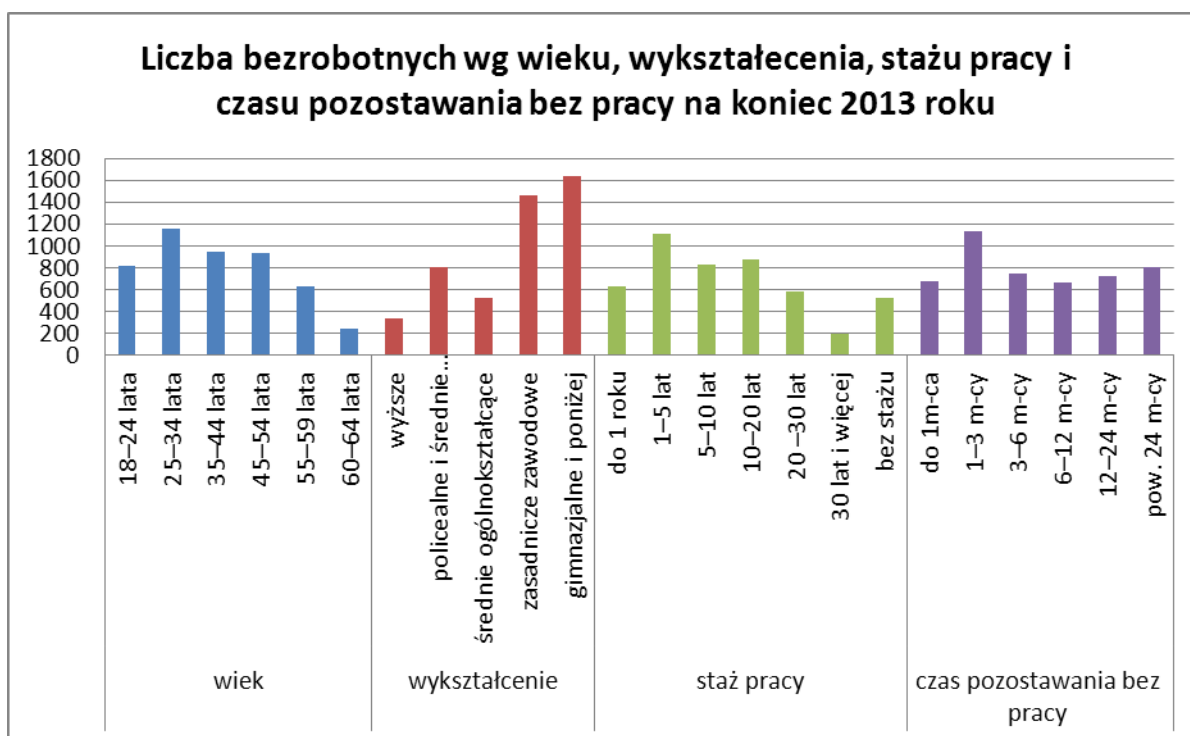


#### **1.4. Struktura zarejestrowanych bezrobotnych.**

Analizując strukturę bezrobocia powiatu sławieńskiego w 2013 roku według wieku, największą grupę osób bezrobotnych reprezentowały osoby w przedziale wiekowym 25 - 34 lata. Stanowiły one 24,5% ogółu bezrobotnych. Na drugiej pozycji uplasowała się kategoria osób w wieku 35 - 44 lata – 20,0%. W pozostałych kategoriach wiekowych odsetek bezrobotnych kształtował się następująco: 18 - 24 lata na poziomie 17,2%; 45 - 54 lata – 19,8%; 55 - 59 lat – 13,4%; 60 - 64 lata – 5,1% ogólnej liczby bezrobotnych. W porównaniu

z analogicznym okresem roku ubiegłego notowano zwiększenie udziału osób w następujących grupach wiekowych: 35 – 44 lata, 55 - 59 lat i 60-64 lata. W pozostałych kategoriach wiekowych odnotowano spadek udziału.

W strukturze osób pozostających poza zatrudnieniem według wykształcenia, największą populację nadal stanowią osoby z wykształceniem gimnazjalnym i poniżej – 1.627 osób oraz zasadniczym zawodowym – 1.456 osób. W końcu 2013 roku grupa ta liczyła 3.093 osoby, co stanowi 65,2 % ogółu bezrobotnych. Najmniej liczną grupę stanowią osoby legitymujące się wyższym wykształceniem – jest to 7,0 % ogółu osób pozostających bez pracy.



Analizując dane dotyczące bezrobotnych według stażu pracy można zaobserwować znaczny udział osób ze stażem od 1 roku do 5 lat (23,5%), od 10 do 20 lat (18,4%) i do 5-10 lat (17,4%). W stosunku do roku poprzedniego nastąpiły niewielkie zmiany w poszczególnych grupach.



**Tabela 1. Udział bezrobotnych w powiecie sławieńskim wg wykształcenia, wieku, stażu pracy i czasu pozostawania bez pracy, stan na koniec 2012 i 2013 r.**

Wyszczególnienie		XII. 2012 (%)	XII.2013 (%)	Różnica (2013- 2012)
wiek	18–24	18,5	17,3	-1,2
	25–34	25,6	24,5	-1,1
	35–44	19,7	20,0	0,3
	45–54	20,6	19,8	-0,8
	55–59	12,3	13,4	1,1
	60–64 lata	3,3	5,0	1,7
wykształcenie	wyższe	6,5	7,1	0,6
	policealne i średnie zawodowe	16,6	16,9	0,3
	średnie ogólnokształcące	10,1	10,8	0,7
	zasadnicze zawodowe	30,5	30,7	0,2
	gimnazjalne i poniżej	36,3	34,5	-1,8
Staż pracy ogółem	do 1 roku	12,1	13,4	1,3
	1–5	25,1	23,5	-1,6
	5–10	16,8	17,4	0,6
	10–20	18,2	18,4	0,2
	20 –30	12,1	12,2	0,1
	30 lat i więcej	3,7	4,1	0,4
	bez stażu	12,0	11,0	-1,0
Czas pozostawania bez pracy w miesiącach	do 1	10,9	14,2	-3,0
	1–3	21,4	23,9	2,5
	3–6	17,7	15,8	-1,9
	6–12	17,3	13,9	-3,4
	12–24	18,5	15,3	-3,2
	pow. 24	14,2	16,9	2,7

Według stanu na koniec 2013 roku najwięcej bezrobotnych pozostawało poza zatrudnieniem w okresie od 1 do 3 miesięcy (23,9%). Najmniejszy odsetek osób bezrobotnych stanowiły osoby niepracujące od 6 do 12 m-cy (13,9%).

W analizowanej kategorii widoczne są znaczne zmiany udziału poszczególnych grup w porównaniu z danymi z końca 2012 roku. Wyraźny spadek notowano w grupie osób bez pracy od 6 - 12 miesięcy o 3,4 punkty procentowe oraz w grupie osób bez pracy 12-24 m-ce o 3,2 p.p. Z drugiej strony przyrost odnotowano w grupach, gdzie osoby nie pracowały do 1 m-ca o 3,0 pkt. procentowego.

## **2. ANALIZA BEZROBOCIA WEDŁUG ZAWODÓW**

### **2.1. Struktura bezrobocia wg zawodów**

Statystyka bezrobotnych według zawodów i specjalności stanowi integralną część sprawozdawczości o rynku pracy. Według Klasyfikacji Zawodów i Specjalności struktura klasyfikacji obejmuje **10** grup wielkich, **43** grupy duże (wewnętrzny podział grup wielkich), **132** grupy średnie (wewnętrzny podział grup dużych) i **444** grupy elementarna (wewnętrzny podział grup średnich), przy czym grupy elementarne obejmują **2366** zawodów i specjalności. Zgodnie z tym podziałem największe bezrobocie w powiecie sławieńskim występuje w następujących grupach zawodów - wg grup dużych i elementarnych, uszeregowanych od najwyższego do najniższego wskaźnika:

#### ➤ PRACOWNICY USŁUG OSOBISTYCH "51"

- Gospodarze budynków
- Kucharze
- Kelnerzy

#### ➤ SPRZEDAWCY I POKREWNI "52"

- Sprzedawcy sklepowi (ekspedienci)
- Pracownicy sprzedaży i pokrewni

- ROBOTNICZY W PRZETWÓRSTWIE SPOŻYWCZYM OBRÓBCE DREWNA, PRODUKCJI WYROBÓW TEKSTYLNÝCH I POKREWNI "75"
  - Masarze, robotnicy w przetwórstwie ryb i pokrewni
  - Piekarze, cukiernicy i pokrewni
  - Stolarze meblowi i pokrewni
  
- ROBOTNICZY OBRÓBKI METALI I MECHANICY MASZYN I URZĄDZEŃ I POKREWNI "72"
  - Mechanicy pojazdów samochodowych
  - Ślusarze i pokrewni
  - Mechanicy maszyn i urządzeń rolniczych i przemysłowych
  
- ROBOTNICZY BUDOWLANI I POKREWNI (Z WYŁĄCZENIEM ELEKTRYKÓW) "71"
  - Murarze i pokrewni
  - Hydraulicy i monterzy instalacji
  
- ŚREDNI PERSONEL NAUK FIZYCZNYCH, CHEMICZNYCH I TECHNICZNYCH "31"
  - Technicy rolnictwa i pokrewni
  - Technicy mechanicy
  - Technicy budownictwa
  
- ROBOTNICZY POMOCNICZY W GÓRNICTWIE, PRZEMYSŁE, BUDOWNICTWIE I TRANSPORCIE "93"
  - Robotnicy pomocniczy w budownictwie ogólnym
  - Robotnicy pomocniczy w budownictwie drogowym, wodnym i pokrewni
  
- ŚREDNI PERSONEL DO SPRAW BIZNESU I ADMINISTRACJI "33"
  - Średni personel do spraw statystyki i dziedzin pokrewnych
  - Pracownicy administracyjni i sekretarze biura zarządu

➤ POMOCE DOMOWE I SPRZĄTACZKI "91"

- Pomoce i sprzątaczkę biurowe, hotelowe i pokrewne

W tabeli poniżej przedstawiono 30 zawodów, w których na koniec 2013 roku zarejestrowanych było najwięcej bezrobotnych w powiecie sławieńskim.

Bezrobotni w tych zawodach stanowili 62,9% z ogólnej liczby bezrobotnych. Najwięcej bezrobotnych zarejestrowanych w końcu 2013 roku to sprzedawcy – 501 osób, jednocześnie dla tej grupy osób w porównaniu do analogicznego okresu ubiegłego roku odnotowano spadek – o 34 osoby.

**Tabela 2. Wykaz 30 zawodów, w których na koniec 2013 roku zarejestrowanych było najwięcej osób bezrobotnych, zmiana w stosunku do końca 2012 r.**

Lp.	Kod zawodu	NAZWA ZAWODU	Stan na koniec 2012r.	Stan na koniec 2013r.	wzrost/spadek
1	522301	Sprzedawca	535	501	-34
2	000000	Bez zawodu	539	483	-56
3	515303	Robotnik gospodarczy	324	285	-39
4	751103	Przetwórcza ryb	164	138	-26
5	711202	Murarz	145	132	-13
6	931301	Robotnik budowlany	138	122	-16
7	722204	Ślusarz	131	114	-17
8	512001	Kucharz	109	90	-19
9	513101	Kelner	94	88	-9
10	941201	Pomoc kuchenna	86	78	-8
11	723105	Mechanik samochodów osobowych	69	76	+7
12	314207	Technik rolnik	80	68	-12
13	512002	Kucharz małej gastronomii	62	67	+5
14	331403	Technik ekonomista	68	65	-3
15	753105	Krawiec	70	60	-10
16	723103	Mechanik pojazdów samochodowych	50	54	+4
17	753605	Obuwnik przemysłowy	64	53	-11

18	751204	Piekarz	78	52	-26
19	752205	Stolarz	50	49	-1
20	911207	Sprzątaczką biurową	64	49	-15
21	911203	Pokojowa	47	48	+1
22	411004	Technik prac biurowych	37	45	+8
23	514101	Fryzjer	40	44	+4
24	753303	Szwaczka	41	38	-3
25	311504	Technik mechanik	35	35	-14
26	322002	Technik żywienia i gosp. domowego	44	33	-11
27	751201	Cukiernik	43	32	-11
28	311208	Technik inżynierii środowiska i melioracji	40	31	-9
29	334306	Technik administracji	26	27	+1
30	741207	Elektromonter (elektryk) zakładowy	23	27	+4
<b>Razem</b>			<b>3.310</b>	<b>2.984</b>	<b>-326</b>

Wraz ze spadkiem bezrobocia nastąpił spadek liczby bezrobotnych, a największy w zawodach takich jak: robotnik gospodarczy, sprzedawca, piekarz, przetwórcą ryb.

## **2.2. Napływ bezrobocia wg zawodów**

Wśród 6.637 osób bezrobotnych, które w 2013 r. zarejestrowały się w Powiatowym Urzędzie Pracy w Sławnie, 793 osoby (11,9%) nie posiadały żadnego zawodu.

W analizowanym okresie największy napływ bezrobotnych odnotowano w grupach zawodów: (wg grup dużych)

- Pracownicy usług osobistych "51"
- Sprzedawcy i pokrewni "52"

- Robotnicy w przetwórstwie spożywczym, obróbce drewna, produkcji wyrobów tekstylnych i pokrewni "75"
- Robotnicy obróbki metali, mechanicy maszyn i urządzeń i pokrewni "72"
- Średni personel nauk fizycznych, chemicznych i technicznych "31"
- Robotnicy budowlani i pokrewni ( z wyłączeniem elektryków) "71"
- Robotnicy pomocniczy w górnictwie, przemyśle, budownictwie i transporcie "93"
- Średni personel do spraw biznesu i administracji "33"

Z analizy danych zawartych w tabeli 3 wynika, że zawody charakteryzujące się najwyższym napływem do bezrobocia w większości pokrywają się z zawodami o najwyższej liczbie bezrobotnych. Świadczy to o tym, że trudna sytuacja osób w tych zawodach ma charakter trwały, notując obok dużego poziomu bezrobocia również stały, wysoki napływ.

W 2013 roku podobnie jak w poprzednim okresie sprawozdawczym, najwięcej bezrobotnych zarejestrowało się w zawodzie: sprzedawca – 718 osób, robotnik gospodarczy – 366 osób, przetwórcza ryb – 196 osób, robotnik budowlany – 167 osób, murarz – 132 osoby, ślusarz – 114 osób, kelner – 88 osób oraz kucharz – 90 osób.

**Tabela 3. Wykaz 30 zawodów, w których w 2013 roku rejestrowało się najwięcej osób bezrobotnych**

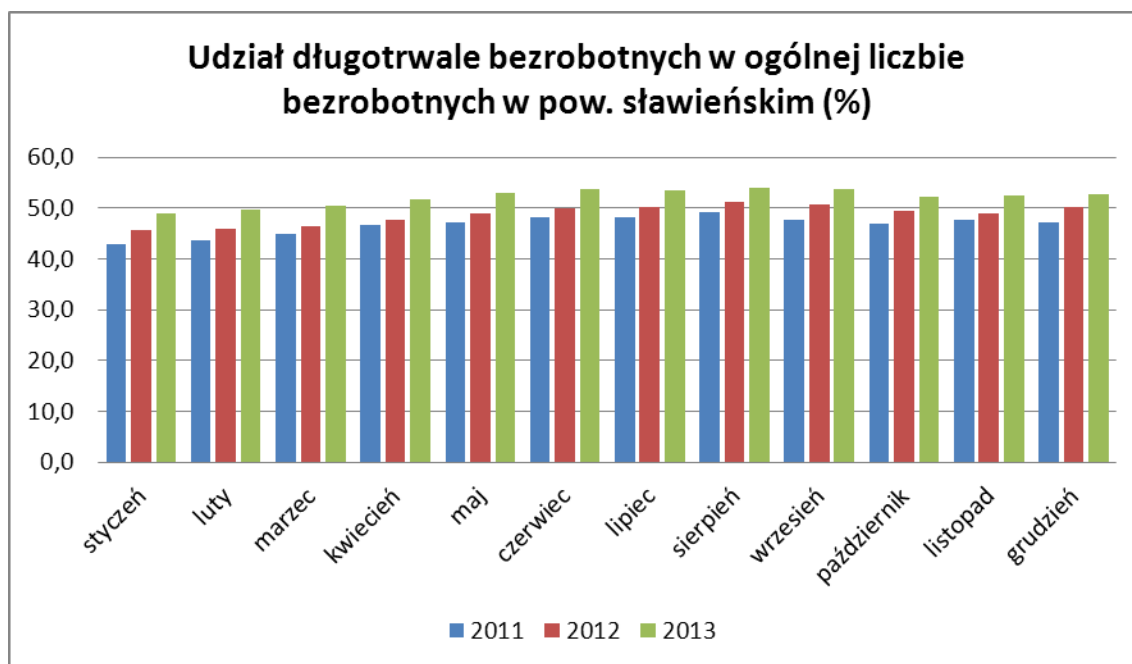
Lp.	Kod zawodu	NAZWA ZAWODU	Napływ bezrobotnych w ciągu 2013 r.	Zarejestrowani bezrobotni na koniec 2013 roku
1	000000	Bez zawodu	793	483
2	522301	Sprzedawca	718	501
3	515303	Robotnik gospodarczy	366	285
4	751103	Przetwórcza ryb	196	135
5	931301	Robotnik budowlany	167	122

6	711202	Murarz	137	132
7	513101	Kelner	135	88
8	722204	Ślusarz	135	114
9	941201	Pomoc kuchenna	119	78
10	512001	Kucharz	116	90
11	723105	Mechanik samochodów osobowych	109	76
12	512002	Kucharz małej gastronomii	99	67
13	314207	Technik rolnik	91	68
14	723103	Mechanik pojazdów samochodowych	91	54
15	751204	Piekarz	88	52
16	331403	Technik ekonomista	83	65
17	322002	Technik żywienia i gospodarstwa domowego	80	33
18	752205	Stolarz	66	49
19	514101	Fryzjer	62	44
20	753605	Obuwnik przemysłowy	62	53
21	311504	Technik mechanik	61	35
22	753105	Krawiec	61	60
23	911203	Pokojowa	59	48
24	911207	Sprzątaczką biurową	58	49
25	753303	Szwaczka	50	38
26	311208	Technik inżynierii środowiska i melioracji	49	31
27	751201	Cukiernik	47	32
28	411004	Technik prac biurowych	44	45
29	263102	Ekonomista	38	22
30	315105	Technik mechanik	34	35
<b>Razem</b>			<b>4.214</b>	<b>2.984</b>

### 2.3. Zawody generujące długotrwałe bezrobocie

Czynnikiem pogłębiającym problemy ze znalezieniem pracy jest długotrwałe bezrobocie. Znalezienie stałego zatrudnienia stanowi szczególnie problem dla osób pozostających poza pracą zawodową powyżej 12 miesięcy.

Pozostawanie poza rynkiem pracy przez dłuższy okres prowadzi nie tylko do degradacji materialnej, ale także do wykluczenia społecznego i ma swoje konsekwencje psychologiczne dla samych bezrobotnych oraz ich rodzin.



Poniższy ranking przedstawia 30 grup zawodów (kod dwucyfrowy – grupa duża), które charakteryzują się najwyższym wskaźnikiem długotrwałego bezrobocie w powiecie sławieńskim, uszeregowane od najwyższego do najniższego wskaźnika. Wskaźnik ten informuje, ile procent bezrobotnych zarejestrowanych w danym zawodzie pozostaje w rejestrach powiatowych urzędów pracy, co



najmniej 12 miesięcy. Im większa wartość wskaźnika, tym więcej osób jest długotrwale bezrobotnych w danym zawodzie.

**Tabela 4. Ranking zawodów generujących długotrwale bezrobocie w powiecie sławieńskim w 2013 roku**

Lp.	Kod grupy zawodów	NAZWA GRUPY ZAWODÓW	Wskaźnik długotrwałego bezrobocia
1	"11"	Przedstawiciele władz publicznych, wyżsi urzędnicy i dyrektorzy generalni	0,6667
2	"73"	Rzemieślnicy i robotnicy poligraficzni	0,6
3	"12"	Kierownicy do spraw zarządzania i handlu	0,5
4	"14"	Kierownicy w branży hotelarskiej, handlu i innych branżach usługowych	0,5
5	"71"	Robotnicy budowlani i pokrewni (z wyłączeniem elektryków)	0,4377
6	"13"	Kierownicy do spraw produkcji i usług	0,4286
7	"96"	Ładowacze nieczystości i inni pracownicy przy pracach prostych	0,4038
8	"22"	Specjaliści do spraw zdrowia	0,3889
9	"35"	Technicy informatycy	0,375
10	"41"	Sekretarki, operatorzy urzędzeń biurowych i pokrewni	0,3692
11	"53"	Pracownicy opieki osobistej i pokrewni	0,3684
12	"61"	Rolnicy produkcji towarowej	0,3505
13	"72"	Robotnicy obróbki metali, mechanicy maszyn i urzędzeń i pokrewni	0,3481
14	"83"	Kierowcy i operatorzy pojazdów	0,337
15	"75"	Robotnicy w przetwórstwie spożywczym, obróbce drewna, produkcji wyrobów tekstylnych i pokrewni	0,3366
16	"63"	Rolnicy i rybacy pracujący na własne potrzeby	0,3333
17	"25"	Specjaliści do spraw technologii informacyjno-komunikacyjnych	0,3333
18	"43"	Pracownicy do spraw finansowo-statystycznych i ewidencji materiałowej	0,3333
19	"33"	Średni personel do spraw biznesu i administracji	0,3333
20	"93"	Robotnicy pomocniczy w górnictwie, przemyśle, budownictwie i transporcie	0,3097
21	"91"	Pomoce domowe i sprzątaczk	0,3077

22	"31"	Średni personel nauk fizycznych, chemicznych i technicznych	0,2828
23	"81"	Operatorzy maszyn i urządzeń wydobywczych i przetwórczych	0,2821
24	"74"	Elektrycy i elektronicy	0,2804
25	"62"	Leśnicy i rybacy	0,28
26	"51"	Pracownicy usług osobistych	0,277
27	"82"	Monterzy	0,2632
28	"23"	Specjaliści nauczania i wychowania	0,2453
29	"21"	Specjaliści nauk fizycznych, matematycznych i technicznych	0,2424
30	"42"	Pracownicy obsługi klienta	0,2391

Wśród 30 zawodów generujących długotrwałe bezrobocie w powiecie sławieńskim w 2013 roku pojawiły się nowe grupy zawodów, takie jak: Przedstawiciele władz publicznych, wyżsi urzędnicy i dyrektorzy generalni, Specjaliści do spraw zdrowia, Rolnicy i rybacy pracujący na własne potrzeby, Specjaliści do spraw technologii informacyjno-komunikacyjnych, Pracownicy do spraw finansowo-statystycznych i ewidencji materiałowej, Specjaliści nauczania i wychowania oraz Specjaliści nauk fizycznych, matematycznych i technicznych.

Analizując informacje dotyczące długotrwałego bezrobocia i wpływu na nie zawodu nie trudno zauważyć, że wyciąganie wniosków z rankingu przy analizowaniu dużych grup zawodowych prowadzi do dużych uogólnień i właściwie nie widać jasnej zależności merytorycznej, którą winien w takiej sytuacji wywołać zastosowany wskaźnik.

Gdy prześledzimy ranking bardziej szczegółowy, to podobnie nie rysuje się jakaś zasada, która dowodziłaby, że specjaliści i fachowcy są w jakiejś mierze „odporniejsi” na długoterminowe bezrobocie, a inni bardziej na nie narażeni.

W 2013 roku najwyższym wskaźnikiem długotrwałego bezrobocia charakteryzowały się następujące grupy zawodów (wg kodu 4-cyfrowego): zaopatrzeniowcy, lekarze bez specjalizacji lub w trakcie specjalizacji, agenci ubezpieczeniowi, kierownicy do spraw badań i rozwoju, kierownicy w instytucjach edukacyjnych.

Należałoby stwierdzić, że to nie poszczególne zawody generują bezrobocie długoterminowe, ale jest one generowane przez inne zjawiska zachodzące na lokalnych rynkach pracy.

#### **2.4. Bezrobotni według rodzajów działalności ostatniego miejsca pracy**

Na koniec 2013 roku najliczniejszą grupę bezrobotnych stanowiły osoby niegdyś zatrudnione w **przetwórstwie przemysłowym** (1.017 osób), w dalszej kolejności zaś w **handlu hurtowym i detalicznym; naprawie pojazdów samochodowych włączając motocykle** (903 osoby), w **budownictwie** (608 osób), w **działalnościach związanych z zakwaterowaniem i usługami gastronomicznymi** (571 osób) oraz **rolnictwie, leśnictwie, łowiectwie i rybactwie** (530 osób).

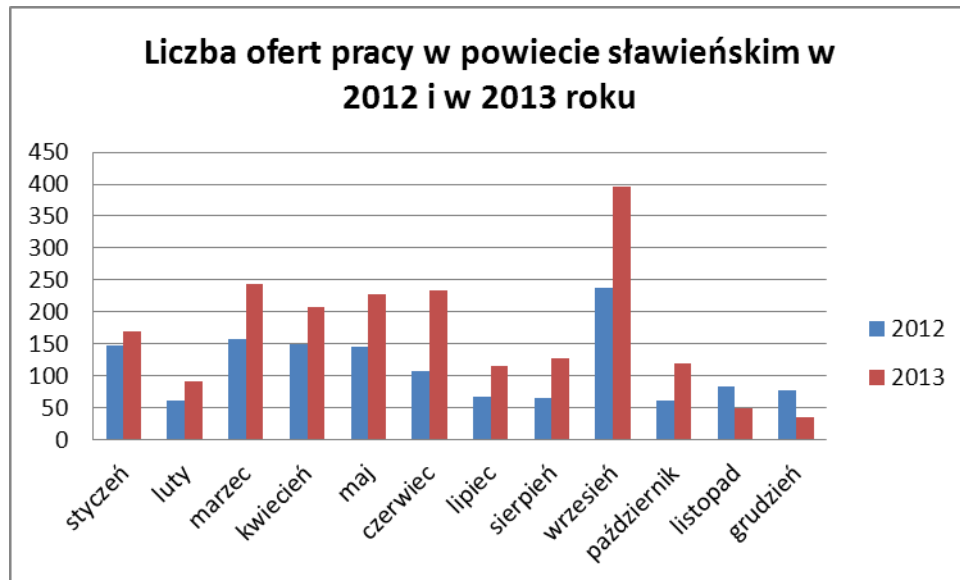
Sekcje PKD generujące najwięcej miejsc pracy w 2013 r. to **handel hurtowy i detaliczny; naprawa pojazdów samochodowych i motocykli** (296 ofert) **administracja publiczna i obrona narodowa; obowiązkowe zabezpieczenie społeczne** (289 ofert), **działalność związana z zakwaterowaniem i usługami gastronomicznymi** (277 ofert), **rolnictwo, leśnictwo, łowiectwo i rybactwo** (250 ofert) oraz **przetwórstwo przemysłowe** (231 ofert).

**Tabela 5. Bezrobotni wg rodzaju działalności ostatniego miejsca pracy oraz wolne miejsca pracy i miejsca aktywizacji zawodowej w powiecie sławieńskim w 2013 r.**

Seksja PKD	Bezrobotni		Wolne miejsca pracy i miejsca aktywizacji zawodowej	
	zarejestrowani w 2013 roku	stan w końcu 2013 roku	zgłoszone w 2013 roku	stan w końcu 2013 roku
Rolnictwo, leśnictwo, łowiectwo i rybactwo	530	439	250	0
Górnictwo i wydobywanie	10	5	2	0
Przetwórstwo przemysłowe	1017	782	231	10
Wytwarzanie i zaopatrywanie w energię elektryczną, gaz, parę wodną, gorącą wodę i powietrze do układów klimatyzacyjnych	9	2	0	0
Dostawa wody; gospodarowanie ściekami i odpadami oraz działalność związana z rekultywacją	64	62	27	0
Budownictwo	608	499	142	1
Handel hurtowy i detaliczny; naprawa pojazdów samochodowych, włączając motocykle	903	674	296	4
Działalność związana z zakwaterowaniem i usługami gastronomicznymi	571	411	277	3
Transport i gospodarka magazynowa	115	78	24	0
Informacja i komunikacja	10	4	2	0
Działalność finansowa i ubezpieczeniowa	36	34	7	0
Działalność związana z obsługą rynku nieruchomości	54	46	42	0
Działalność profesjonalna, naukowa i techniczna	133	92	19	0
Działalność w zakresie usług administrowania i działalność wspierająca	162	103	128	0
Administracja publiczna i obrona narodowa; obowiązkowe zabezpieczenia społeczne	261	221	289	1
Edukacja	128	76	53	0
Opieka zdrowotna i pomoc społeczna	208	141	141	1
Działalność związana z kulturą, rozrywką i rekreacją	44	34	42	0
Pozostała działalność usługowa	394	255	45	0
Gospodarstwa domowe zatrudniające pracowników; gospodarstwa domowe produkujące wyroby i świadczące usługi na własne potrzeby	3	2	1	0
Organizacje i zespoły eksterytorialne	0	0	0	0
Działalność nie zidentyfikowana	376	259	0	0
<b>Ogółem</b>	<b>5636</b>	<b>4219</b>	<b>2018</b>	<b>20</b>

### 3. ANALIZA WOLNYCH MIEJSC PRACY I MIEJSC AKTYWIZACJI ZAWODOWEJ

W 2013 roku do Powiatowego Urzędu Pracy w Sławnie zgłoszono 2.018 wolnych miejsc pracy i miejsc aktywizacji zawodowej, czyli o 657 więcej w porównaniu do roku 2012 (1.361 ofert), z tego 1.208 (59,9%) to miejsca pracy niesubsydiowanej.



Najwięcej ofert pracy wpłynęło w miesiącach: marzec – czerwiec i wrzesień.

#### 3.1. Napływ ofert pracy według zawodów

W 2013 roku najwięcej wolnych miejsc pracy i miejsc aktywizacji zawodowej zgłoszono w następujących grupach zawodowych, wg grup dużych – ( kod 2-cyfrowy): "51" **pracownicy usług osobistych**, "75" **robotnicy w przetwórstwie spożywczym, obróbce drewna, produkcji wyrobów tekstylnych i pokrewni**, "52" **sprzedawcy i pokrewni**, "41" **sekretarki, operatorzy urzędów biurowych i pokrewni** oraz "91" **pomoce domowe i sprzątaczk**.

**Tabela 6. Wolne miejsca pracy i miejsca aktywizacji zawodowej wg zawodów w powiecie sławieńskim w 2013 roku w ujęciu malejącym**

Lp.	Kod zawodu	NAZWA ZAWODU	Wolne miejsca pracy i miejsca aktywizacji zawodowej zgłoszone w 2013 r.
1	"515303"	Robotnik gospodarczy	479
2	"522301"	Sprzedawca*	117
3	"751103"	Przetwórca ryb	95
4	"941201"	Pomoc kuchenna	80
5	"411004"	Technik prac biurowych*	76
6	"513101"	Kelner*	76
7	"911203"	Pokojowa	68
8	"512001"	Kucharz*	66
9	"931301"	Robotnik budowlany	62
10	"523002"	Kasjer handlowy	45
11	"752205"	Stolarz*	33
12	"422602"	Recepcjonista	29
13	"334306"	Technik administracji*	24
14	"325402"	Technik masażysta*	22
15	"513202"	Barman	22
16	"411003"	Pracownik kancelaryjny	21
17	"833101"	Kierowca autobusu	18
18	"753303"	Szwaczka	17
19	"531202"	Asystent nauczyciela przedszkola	15
20	"711202"	Murarz*	14
21	"721205"	Spawacz metodą MIG	13
22	"833203"	Kierowca samochodu ciężarowego	13
23	"541307"	Pracownik ochrony fizycznej bez licencji	12
24	"228301"	Fizjoterapeuta	11
25	"541906"	Ratownik wodny zawodowy	11
26	"222101"	Pielęgniarka	10
27	"314406"	Technik technologii żywności - produkcja koncentratów spożywczych	10
28	"432103"	Magazynier	10

29	"723103"	Mechanik pojazdów samochodowych*	10
30	"753105"	Krawiec*	10

Przy analizie wolnych miejsc pracy i miejsc aktywizacji zawodowej, wykorzystano także wielkość wskaźnika szansy ich uzyskania w poszczególnych zawodach, w oparciu o którą powstał poniższy ranking. Wskaźnik ten otrzymujemy dzieląc średnią liczbę ofert pracy w danym zawodzie przez średni miesięczny poziom rejestrowanego bezrobocia w danym zawodzie.

W 2013 roku największą szansę uzyskania oferty pracy mieli bezrobotni mieszczący się w elementarnej grupie zawodów: "41" Sekretarki, operatorzy urzędzeń biurowych i pokrewni , "12" Kierownicy do spraw zarządzania i handlu, "54" Pracownicy usług ochrony oraz "53" Pracownicy opieki osobistej i pokrewni.

**Tabela 7. Ranking zawodów wg wskaźnika szansy uzyskania oferty pracy w 2013 roku**

Lp.	Kod grupy zawodów	Nazwa grupy zawodów	Wskaźnik szansy uzyskania oferty
1	"41"	Sekretarki, operatorzy urzędzeń biurowych i pokrewni	0,157
2	"12"	Kierownicy do spraw zarządzania i handlu	0,1176
3	"54"	Pracownicy usług ochrony	0,114
4	"53"	Pracownicy opieki osobistej i pokrewni	0,1065
5	"22"	Specjaliści do spraw zdrowia	0,1029
6	"94"	Pracownicy pomocniczy przygotowujący posiłki	0,098
7	"51"	Pracownicy usług osobistych	0,0979
8	"34"	Średni personel z dziedziny prawa, spraw społecznych, kultury i pokrewny	0,0896
9	"14"	Kierownicy w branży hotelarskiej, handlu i innych branżach usługowych	0,0889
10	"13"	Kierownicy do spraw produkcji i usług	0,08
11	"42"	Pracownicy obsługi klienta	0,0766

12	"82"	Monterzy	0,0758
13	"91"	Pomoce domowe i sprzętaczk	0,0668
14	"43"	Pracownicy do spraw finansowo-statystycznych i ewidencji materiałowej	0,0644
15	"96"	Ładowacze nieczystości i inni pracownicy przy pracach prostych	0,0623
16	"32"	Średni personel do spraw zdrowia	0,0481
17	"44"	Pozostali pracownicy obsługi biura	0,046
18	"92"	Robotnicy pomocniczy w rolnictwie, leśnictwie i rybołówstwie	0,0439
19	"23"	Specjaliści nauczania i wychowania	0,0419
20	"24"	Specjaliści do spraw ekonomicznych i zarządzania	0,0387
21	"83"	Kierowcy i operatorzy pojazdów	0,0352
22	"93"	Robotnicy pomocniczy w górnictwie, przemyśle, budownictwie i transporcie	0,0331
23	"81"	Operatorzy maszyn i urządzeń wydobywczych i przetwórczych	0,0302
24	"52"	Sprzedawcy i pokrewni	0,0289
25	"75"	Robotnicy w przetwórstwie spożywczym, obróbce drewna, produkcji wyrobów tekstylnych i pokrewni	0,0282
26	"33"	Średni personel do spraw biznesu i administracji	0,0265
27	"25"	Specjaliści do spraw technologii informacyjno-komunikacyjnych	0,0238
28	"71"	Robotnicy budowlani i pokrewni (z wyłączeniem elektryków)	0,0214
29	"35"	Technicy informatycy	0,0212
30	"21"	Specjaliści nauk fizycznych, matematycznych i technicznych	0,0155
31	"72"	Robotnicy obróbki metali, mechanicy maszyn i urządzeń i pokrewni	0,0144
32	"31"	Średni personel nauk fizycznych, chemicznych i technicznych	0,01



33	"74"	Elektrycy i elektronicy	0,0072
34	"26"	Specjaliści z dziedziny prawa, dziedzin społecznych i kultury	0,0058
35	"61"	Rolnicy produkcji towarowej	0,0048
36	"62"	Leśnicy i rybacy	0,0031
37	"63"	Rolnicy i rybacy pracujący na własne potrzeby	0
38	"11"	Przedstawiciele władz publicznych, wyżsi urzędnicy i dyrektorzy generalni	0
39	"73"	Rzemieślnicy i robotnicy poligraficzni	0

W powiecie sławieńskim w 2013 roku grupami pozwalającymi statystycznie znaleźć pracę są: **Pracownicy wykonujący dorywcze prace proste, Asystenci nauczycieli, Pomocniczy personel medyczny oraz Specjaliści do spraw szkoleń zawodowych i rozwoju kadr.**

**Tabela 8. Ranking zawodów według wskaźnika szansy uzyskania oferty pracy w 2013 roku**

Lp	Kod elementarnej grupy zawodów	NAZWA ELEMENTARNEJ GRUPY ZAWODÓW	Wskaźnik szansy uzyskania oferty
Wybrane zawody cechujące się najwyższym wskaźnikiem szansy uzyskania oferty pracy			
1	"9622"	Pracownicy wykonujący dorywcze prace proste	2,6664
2	"5312"	Asystenci nauczycieli	0,8889
3	"5321"	Pomocniczy personel medyczny	0,5555
4	"2424"	Specjaliści do spraw szkoleń zawodowych i rozwoju kadr	0,5
5	"2283"	Fizjoterapeuci	0,4583
6	"3423"	Instruktorzy fitness i rekreacji ruchowej	0,4166
7	"8331"	Kierowcy autobusów i motorniczowie tramwajów	0,3529
8	"1321"	Kierownicy do spraw produkcji przemysłowej	0,3333
9	"3439"	Średni personel w zakresie działalności artystycznej i kulturalnej gdzie indziej niesklasyfikowany	0,3333
10	"3254"	Technicy fizjoterapii i masażyści	0,3333

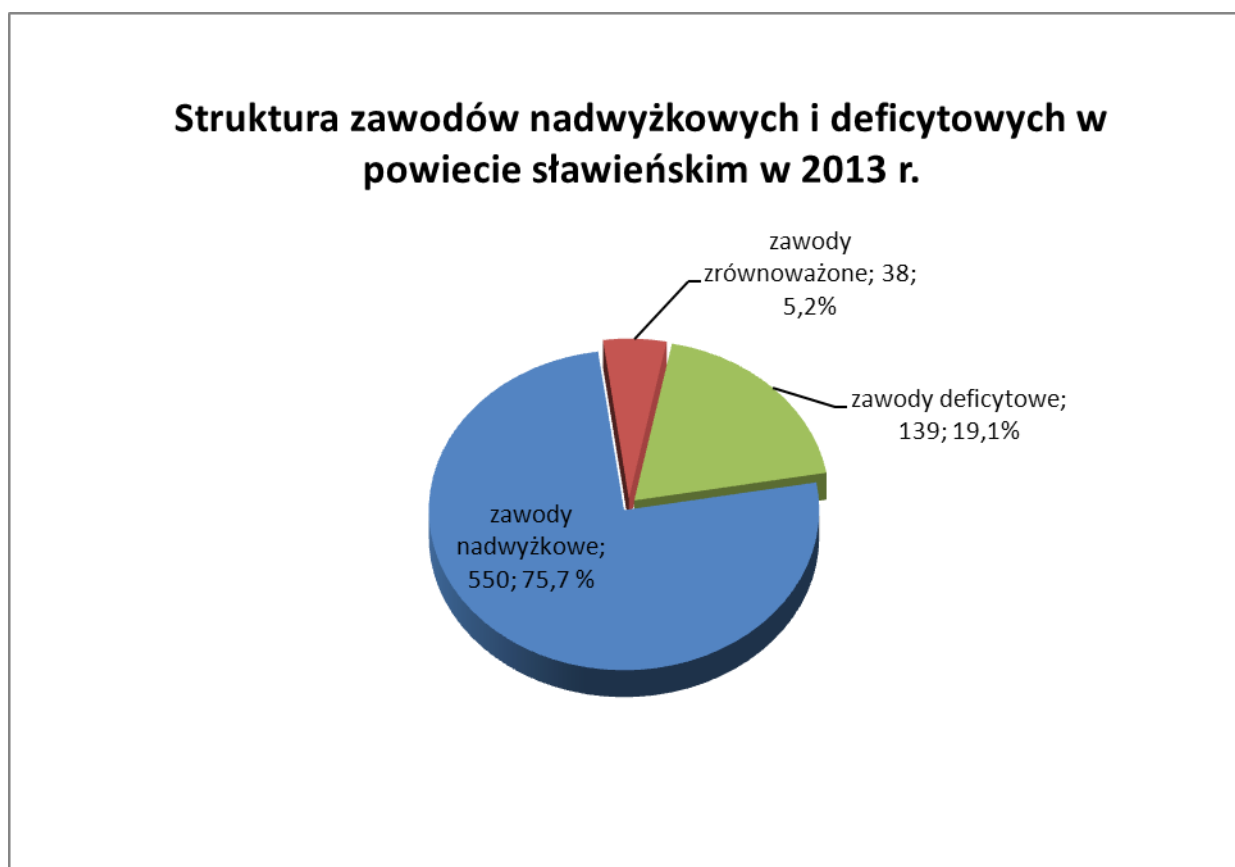
11	"2512"	Specjaliści do spraw rozwoju systemów informatycznych	0,3333
12	"3352"	Urzędnicy do spraw podatków	0,3333
13	"9122"	Czyściele pojazdów	0,3333
14	"4132"	Operatorzy wprowadzania danych	0,3332
15	"7543"	Brakarze wyrobów przemysłowych	0,3332
Wybrane zawody cechujące się najniższym wskaźnikiem szansy uzyskania oferty pracy			
1	"2281"	Farmaceuci	0
2	"2120"	Matematycy, statystycy i pokrewni	0
3	"4131"	Maszynistki i operatorzy edytorów tekstu	0
4	"2352"	Nauczyciele szkół specjalnych	0
5	"6112"	Sadownicy	0
6	"3323"	Zaopatrzeniowcy	0
7	"7114"	Betoniarze, betoniarze zbrojarze i pokrewni	0
8	"2353"	Lektorzy języków obcych	0
9	"2211"	Lekarze bez specjalizacji lub w trakcie specjalizacji	0
10	"3342"	Sekretarze sądowi	0
11	"3240"	Technicy weterynarii	0
12	"3213"	Technicy farmaceutyczni	0
13	"3214"	Technicy medyczni i dentystyczni	0
14	"3111"	Technicy nauk chemicznych, fizycznych i pokrewni	0
15	"3119"	Technicy nauk fizycznych i technicznych gdzie indziej niesklasyfikowani	0

#### **4. ANALIZA ZAWODÓW DEFICYTOWYCH I NADWYŻKOWYCH**

Istotnych informacji o strukturze zawodowej osób pozostających bez pracy i zmianach dokonujących się w tym zakresie dostarcza ranking zawodów deficytowych i nadwyżkowych.

W rankingu zawodów deficytowych i nadwyżkowych wykonanym dla powiatu sławieńskiego w 2013 roku, wyodrębniono 727 zawodów, w których zgłoszono wolne miejsca pracy i miejsca aktywizacji zawodowej i/lub zarejestrowali się

bezrobotni. Wśród tych zawodów znalazło się 550 zawodów nadwyżkowych, 139 deficytowych (w tym MAX 100) oraz 38 zrównoważonych.



Analizując ranking zawodów deficytowych i nadwyżkowych wg grup dużych zauważamy, że w powiecie sławieńskim w 2013 roku wyróżniono 3 grupy zawodowe charakteryzujące się wartością wskaźnika większą niż 1,1, czyli dla przedziału zawodu deficytowego tj. **Kierownicy w branży hotelarskiej, handlu i innych branżach usługowych, Sekretarki, operatorzy urządzeń biurowych i pokrewni oraz Pracownicy opieki osobistej i pokrewni.**

Zdecydowanie największą grupę w rankingu zawodów wg grup dużych stanowią zawody nadwyżkowe, do których zaliczają się między innymi: **Rolnicy i rybacy pracujący na własne potrzeby, Przedstawiciele władz publicznych, wyżsi urzędnicy i dyrektorzy generalni, Rzemieślnicy i robotnicy poligraficzni.**

Według dużych grup nie wyróżniono grupy zawodów zrównoważonych.

## 4.1. Zawody deficytowe

Zawód deficytowy, czyli taki, na który na rynku zgłoszone oferty pracy przeważają nad liczbą zarejestrowanych bezrobotnych w danym zawodzie. Zawody te charakteryzują się wskaźnikiem intensywności deficytu większym od 1,1. Takich zawodów w 2013r. w powiecie sławieńskim było **39**. Zawód, w którym nie zarejestrował się ani jeden bezrobotny, a zgłoszono oferty pracy nazywa się maksymalnie deficytowym (MAX). W badanym okresie było ich w powiecie **100**. Zawodem charakteryzującym się najwyższym wskaźnikiem intensywności deficytu – **9,00** był **operator koparki**, dla którego w 2013 roku zgłoszono 9 ofert pracy, a zarejestrował się 1 bezrobotny.

**Tabela 9. Ranking zawodów o największym wskaźniku intensywności deficytu w powiecie sławieńskim w 2013 roku**

Lp.	Kod zawodu	Nazwa zawodu	Wskaźnik intensywności deficytu zawodów	Bezrobotni zarejestrowani w 2013 r.	Wolne miejsca pracy i miejsca aktywizacji zawod. zgłoszone 2013 r.
1	"811104"	Operator koparki	9	1	9
2	"962201"	Pracownik prac dorywczych	8	1	8
3	"541906"	Ratownik wodny zawodowy	5,5	2	11
4	"721290"	Pozostali spawacze i pokrewni	4	1	4
5	"531202"	Asystent nauczyciela przedszkola	3,75	4	15
6	"833101"	Kierowca autobusu	3,6	5	18
7	"712202"	Glazurnik	3,5	2	7
8	"314406"	Technik technologii żywności - produkcja koncentratów spożywczych	3,3333	3	10
9	"325402"	Technik masażysta*	3,1429	7	22

10	"242490"	Pozostali specjaliści do spraw szkoleń zawodowych i rozwoju	3	1	3
11	"343301"	Bibliotekarz*	3	1	3
12	"522302"	Sprzedawca w branży mięsnej	3	1	3
13	"721204"	Spawacz metodą MAG	3	2	6
14	"234202"	Wychowawca małego dziecka	2,6667	3	8
15	"712612"	Monter sieci wodnych i kanalizacyjnych	2,5	2	5
16	"721404"	Monter konstrukcji stalowych	2,5	2	5
17	"523002"	Kasjer handlowy	2,1429	21	45
18	"121101"	Główny księgowy	2	1	2
19	"141101"	Kierownik działu w hotelu	2	1	2
20	"216602"	Grafik komputerowy multimedialny	2	1	2
21	"222101"	Pielęgniarka	2	5	10
22	"325509"	Technik bezpieczeństwa i higieny pracy*	2	1	2
23	"331203"	Referent (asystent) bankowości	2	1	2
24	"515190"	Pozostali pracownicy obsługi technicznej biur, hoteli i innych obiektów	2	1	2
25	"711102"	Monter konstrukcji budowlanych*	2	1	2
26	"711501"	Cieśla*	2	2	4
27	"712701"	Mechanik urządzeń chłodniczych	2	1	2
28	"713201"	Lakiernik*	2	1	2
29	"811105"	Operator koparko-ładowarki	2	3	6
30	"921401"	Pomocniczy robotnik przy konserwacji terenów	2	1	2

## 4.2. Zawody w równowadze

Z zawodem zrównoważonym mamy do czynienia wtedy, gdy na rynku występuje względna równowaga pomiędzy liczbą poszukujących pracy i ofertami pracy w danym zawodzie. Zawody zrównoważone charakteryzują się wskaźnikiem intensywności nadwyżki (deficytu) w granicach 0,9 - 1,1. W 2013 roku zawody będące w równowadze w powiecie sławieńskim stanowiły 5,2%.

**Tabela 10. Zawody zrównoważone w powiecie sławieńskim w 2013 roku**

Lp.	Kod zawodu	NAZWA ZAWODU	Wskaźnik intensywności nadwyżki (deficytu) zawodów
1	"228301"	Fizjoterapeuta	1,1
2	"121203"	Kierownik działu zarządzania zasobami ludzkimi	1
3	"121303"	Naczelnik / kierownik wydziału	1
4	"122101"	Kierownik działu marketingu	1
5	"214106"	Logistyk	1
6	"214925"	Specjalista do spraw pakowania i opakowań	1
7	"216503"	Inżynier geodeta - geodezja inżynierjno-przemysłowa	1
8	"216601"	Grafik komputerowy DTP	1
9	"234107"	Nauczyciel języka niemieckiego w szkole podstawowej	1
10	"235914"	Wychowawca w placówkach oświatowych, wychowawczych i opiekuńczych	1
11	"311501"	Diagnosta uprawniony do wykonywania badań technicznych pojazdów	1
12	"314201"	Laborant nasiennictwa	1
13	"323003"	Biomasażysta	1
14	"325601"	Ratownik medyczny*	1
15	"325907"	Terapeuta zajęciowy*	1
16	"334402"	Sekretarka medyczna	1
17	"421101"	Asystent usług pocztowych	1
18	"431102"	Fakturzystka	1

19	"441101"	Pomocnik biblioteczny	1
20	"512090"	Pozostali kucharze	1
21	"524601"	Wydawca posiłków / bufetowy	1
22	"531190"	Pozostali opiekunowie dziecięcy	1
23	"532904"	Sanitariusz szpitalny	1
24	"622102"	Rybak stawowy	1
25	"712610"	Monter sieci gazowych	1
26	"721190"	Pozostali formierze odlewniczy i pokrewni	1
27	"721207"	Spawacz ręczny gazowy	1
28	"723308"	Mechanik maszyn rolniczych	1
29	"741217"	Elektromonter telekomunikacyjnych urządzeń zasilających	1
30	"811304"	Wiertacz studni	1
31	"814201"	Formierz wyrobów z kompozytów polimerowych	1
32	"821906"	Monter wyrobów z tworzyw sztucznych	1
33	"834204"	Operator sprzętu ciężkiego	1
34	"911102"	Sprzątaczką domowa	1
35	"921301"	Pomocniczy robotnik przy uprawie roślin i hodowli zwierząt	1
36	"961102"	Ładowacz nieczystości stałych	1
37	"422602"	Recepcjonista	0,9355
38	"541307"	Pracownik ochrony fizycznej bez licencji	0,9231

### 4.3. Zawody nadwyżkowe

Zawód nadwyżkowy występuje w momencie, gdy na rynku przeważa liczba poszukujących pracy w danym zawodzie nad ofertami pracy. Zawody nadwyżkowe charakteryzują się wskaźnikiem intensywności nadwyżki mniejszym od 0,9.

W 2013 roku zawody nadwyżkowe w powiecie sławieńskim stanowiły 75,7%. Wśród zawodów nadwyżkowych, występują także zawody maksymalnie

nadwyżkowe, co oznacza że w tych zawodach nie zgłoszono żadnej oferty pracy, natomiast zarejestrowali się bezrobotni. Dla tej grupy wskaźnik intensywności nadwyżki wynosi „0” i 2013 roku zanotowano 462 takie zawody.

Wśród 30 zawodów charakteryzujących się największym wskaźnikiem intensywności nadwyżki na pierwszym miejscu listy znajduje się **kucharz małej gastronomii**. Jest to zawód najbardziej nadwyżkowy, dla którego wskaźnik intensywności nadwyżki wyniósł 0,0303 tj. na 3 wolne miejsca pracy zarejestrowanych było 99 bezrobotnych w tym zawodzie. Również wysokim wskaźnikiem intensywności nadwyżki charakteryzowały się zawody: **rybak rybołówstwa morskiego** ( 1 wolne miejsce pracy, 27 bezrobotnych, wskaźnik – 0,037), **ślusarz** (5 wolnych miejsc pracy, 135 bezrobotnych, wskaźnik – 0,037), **pozostali pracownicy obsługi biurowej** (1 wolne miejsce pracy, 25 bezrobotnych, wskaźnik – 0,04). W poprzednim okresie sprawozdawczym na pierwszym miejscu znajdował się zawód cukiernik, natomiast na drugim miejscu zawód murarz.

**Tabela 11. Ranking 30 zawodów o największym wskaźniku intensywności nadwyżki w powiecie sławieńskim w 2013 roku**

Lp.	Kod zawodu	Nazwa zawodu	Wskaźnik intensywności nadwyżki zawodów	Bezrobotni zarejestrowani w 2013 r.	Wolne miejsca pracy i miejsca aktywizacji zaw. zgłoszone w 2013 r.
1	"512002"	Kucharz małej gastronomii*	0,0303	99	3
2	"622301"	Rybak rybołówstwa morskiego	0,037	27	1
3	"722204"	Ślusarz*	0,037	135	5
4	"411090"	Pozostali pracownicy obsługi biurowej	0,04	25	1
5	"514101"	Fryzjer*	0,0484	62	3
6	"741203"	Elektromechanik pojazdów samochodowych*	0,05	20	1



7	"834101"	Kierowca ciągnika rolniczego	0,05	20	1
8	"713203"	Lakiernik samochodowy	0,0526	19	1
9	"932911"	Robotnik pomocniczy w przemyśle przetwórczym	0,0526	19	1
10	"723105"	Mechanik samochodów osobowych	0,055	109	6
11	"752208"	Stolarz meblowy	0,0556	18	1
12	"351203"	Technik informatyk*	0,0625	16	1
13	"751201"	Cukiernik*	0,0638	47	3
14	"332203"	Przedstawiciel handlowy	0,0667	15	1
15	"817290"	Pozostali operatorzy urządzeń do obróbki drewna	0,0714	14	1
16	"242222"	Specjalista do spraw organizacji usług gastronomicznych, hotelarskich i turystycznych	0,0833	12	1
17	"311204"	Technik budownictwa*	0,0833	24	2
18	"522305"	Technik handlowiec*	0,0833	12	1
19	"723102"	Mechanik ciągników	0,0833	12	1
20	"911207"	Sprzątaczką biurową	0,0862	58	5
21	"751204"	Piekarz*	0,0909	88	8
22	"314301"	Technik leśnik*	0,1	10	1
23	"325511"	Technik ochrony środowiska*	0,1	10	1
24	"933304"	Robotnik magazynowy	0,1	10	1
25	"711202"	Murarz*	0,1022	2	14
26	"723103"	Mechanik pojazdów samochodowych*	0,1099	91	10
27	"711601"	Brukarz	0,1111	9	1
28	"752305"	Pilarz	0,1333	15	2
29	"234201"	Nauczyciel przedszkola	0,1429	14	2
30	"712602"	Monter instalacji centralnego ogrzewania i ciepłej wody	0,1429	7	1

## **5. ABSOLWENCI SZKÓŁ PONADGIMNAZJALNYCH W POWIECIE SŁAWIEŃSKIM**

Źródłem informacji do opracowania tej części raportu są wyniki sondażowych badań ankietowych przeprowadzonych w szkołach ponadgimnazjalnych.

W wyniku badań uzyskano informacje o liczbie absolwentów według zawodów, którzy ukończyli daną szkołę w roku bieżącym oraz przewidywaną liczbę absolwentów według zawodów w roku przyszłym. Powyższe dane pozwoliły na wygenerowanie następujących tabel:

- Struktura zawodowa absolwentów według poziomu wykształcenia i zawodów w powiecie sławieńskim w 2013 roku i przewidywana struktura zawodowa w 2014 roku
- Absolwenci zarejestrowani w PUP w powiecie sławieńskim według szkół i zawodów w roku 2013 oraz przewidywani absolwenci w roku 2014.

**Tabela 12: Struktura zawodowa absolwentów według poziomu wykształcenia i zawodów w powiecie sławieńskim w 2013 roku i przewidywana struktura zawodowa w 2014 roku**

Nazwa zawodu	Absolwenci, którzy ukończyli szkołę na terenie powiatu w roku 2013	Bezrobotni absolwenci zarejestrowani w PUP w końcu roku 2013	Przewidywani absolwenci w roku 2014	(3):(2) w %
1	2	3	4	5
<b>Wykształcenie policealne i średnie zawodowe</b>				
Bez zawodu	195	13	270	6,67
Technik inżynierii środowiska i melioracji	13	4	11	30,8
Technik informatyk	31	9	31	29,0
Technik architektury krajobrazu	8	1	8	12,5
Technik żywienia i gospodarstwa domowego	25	6	17	24,0
Technik ekonomista	27	0	17	0,0
Technik nawigator morski	18	0	22	0,0
Technik mechanik okrętowy	10	0	23	0,0
Technik hotelarstwa	32	2	23	6,25
Muzyk	6	0	2	0,0

<b>Zasadnicze szkoły zawodowe</b>				
Kucharz małej gastronomii	32	10	0	31,3
Cukiernik	3	2	4	66,7
Fryzjer	9	9	9	100,0
Sprzedawca	39	10	13	25,6
Murarz	5	3	1	60,0
Lakiernik	1	0	3	0,0
Mechanik pojazdów samochodowych	13	7	23	53,8
Elektromechanik pojazdów samochodowych	7	4	10	57,1
Elektryk	15	4	10	26,7
Piekarz	4	2	8	50,0
Stolarz	5	3	3	60,0
Monter instalacji i urządzeń sanitarnych	0	0	2	0,0
Blacharz samochodowy	2	0	0	0,0
Technolog robót wykończeniowych w budownictwie	12	3	12	25,0
Dekarz	0	0	1	0,0
Monter-elektronik	0	0	1	0,0

**Tabela 13: Absolwenci zarejestrowani w PUP w powiecie sławieńskim według szkół i zawodów w roku 2013 oraz przewidywani absolwenci w roku 2014**

Lp	Nazwa szkoły	Nazwa zawodu	Absolwenci, którzy ukończyli szkołę w roku 2013	Bezrobotni absolwenci zarejestrowani w PUP w końcu roku 2013	Przewidywani absolwenci w roku 2014	(5):(4) w %
1	2	3	4	5	6	7
<b>Szkoły średnie techniczne (technika, licea zawodowe)</b>						
1	Technikum Zawodowe	Technik żywienia i gospodarstwa domowego*	0	0	0	0,0
2	Technikum	Technik inżynierii środowiska i melioracji	13	3	11	23,1
3	Technikum	Technik architektury krajobrazu	16	0	8	0,0
4	Technikum	Technik żywienia i gospodarstwa domowego	25	7	17	28,0
5	Technikum	Technik ekonomista	27	0	17	0,0
6	Technikum	Technik informatyk	19	5	19	26,3
7	PSM I st. cykl 4 l. Sławno	Muzyk	4	0	1	0,0

8	PSM I st. cykl 6 l. Sławno	Muzyk	2	0	2	0,0
9	Technikum Morskie	Technik mechanik okrętowy	10	0	23	0,0
10	Technikum Morskie	Technik nawigator morski	18	0	22	0,0
11	Technikum Morskie	Technik informatyk	12	3	12	25,0
12	Technikum Morskie	Technik hotelarstwa	32	1	23	3,1
<b>Szkoły średnie ogólnokształcące</b>						
13	I Liceum Ogólnokształcące dla Dorosłych w Sławnie	Bez zawodu	0	0	0	0,0
14	I Liceum Ogólnokształcące w Sławnie	Bez zawodu	74	5	86	6,8
15	Zaoczne Liceum Ogólnokształcące dla Dorosłych w Sławnie	Bez zawodu	0	0	50	0,0
16	Liceum Ogólnokształcące dla Dorosłych Etna" na podbudowie gimnazjum w Darłowie"	Bez zawodu	16	3	27	18,8

17	Prywatne Uzupełniające Liceum Ogólnokształcące dla Dorosłych w Darłowie	Bez zawodu	17	2	11	11,8
18	Prywatne Liceum Ogólnokształcące dla Dorosłych w Darłowie	Bez zawodu	8	3	18	37,5
19	Liceum Ogólnokształcące im. Stefana Żeromskiego	Bez zawodu	80	0	78	0,0
<b>Zasadnicze szkoły zawodowe</b>						
20	Zasadnicza Szkoła Zawodowa Nr 2	Fryzjer*	3	3	3	100,0
21	Zasadnicza Szkoła Zawodowa Nr 2	Elektryk*	4	3	0	75,0
22	Zasadnicza Szkoła Zawodowa Nr 2	Murarz*	5	1	1	20,0
23	Zasadnicza Szkoła Zawodowa	Fryzjer*	9	3	6	33,3
24	Zasadnicza Szkoła Zawodowa	Sprzedawca*	35	3	0	8,6
25	Zasadnicza Szkoła Zawodowa	Murarz*	0	0	0	0,0

26	Zasadnicza Szkoła Zawodowa	Lakiernik*	1	0	3	0,0
27	Zasadnicza Szkoła Zawodowa	Mechanik pojazdów samochodowych*	3	2	11	66,7
28	Zasadnicza Szkoła Zawodowa	Elektryk*	2	1	10	50,0
29	Zasadnicza Szkoła Zawodowa Nr 2	Kucharz małej gastronomii *	18	3	0	16,7
30	Zasadnicza Szkoła Zawodowa	Cukiernik*	1	1	3	100,0
31	Zasadnicza Szkoła Zawodowa	Piekarz*	1	1	6	100,0
32	Zasadnicza Szkoła Zawodowa	Stolarz*	3	1	3	33,3
33	Zasadnicza Szkoła Zawodowa	Kucharz małej gastronomii*	9	4	0	44,4
34	Zasadnicza Szkoła Zawodowa Nr 1	Technolog robót wykończeniowych w budownictwie*	12	2	12	16,7
35	Zasadnicza Szkoła Zawodowa Nr 1	Kucharz małej gastronomii*	5	3	0	60,0
36	Zasadnicza Szkoła Zawodowa Nr 1	Fryzjer*	9	5	6	55,6



37	Zasadnicza Szkoła Zawodowa Nr 1	Sprzedawca*	4	3	13	75,0
38	Zasadnicza Szkoła Zawodowa Nr 1	Murarz*	5	1	1	20,0
39	Zasadnicza Szkoła Zawodowa Nr 1	Dekarz*	0	0	1	0,0
40	Zasadnicza Szkoła Zawodowa Nr 1	Monter instalacji i urządzeń sanitarnych*	3	1	2	33,3
41	Zasadnicza Szkoła Zawodowa Nr 1	Blacharz*	2	0	2	0,0
42	Zasadnicza Szkoła Zawodowa Nr 1	Mechanik pojazdów samochodowych*	10	4	12	40,0
43	Zasadnicza Szkoła Zawodowa Nr 1	Elektryk*	4	0	0	0,0
44	Zasadnicza Szkoła Zawodowa Nr 1	Elektromechanik pojazdów samochodowych*	7	4	5	57,1
45	Zasadnicza Szkoła Zawodowa Nr 1	Cukiernik*	1	1	3	100,0
46	Zasadnicza Szkoła Zawodowa Nr 1	Piekarz*	3	2	2	66,7
47	Zasadnicza Szkoła Zawodowa Nr 1	Stolarz*	2	2	0	100,0

## **WNIOSKI:**

W roku 2013 w powiecie sławieńskim sytuacja na rynku pracy uległa nieznacznej poprawie. O ile na koniec 2012 roku stopa bezrobocia w powiecie wyniosła 27,2%, to na koniec 2013 roku osiągnęła wartość 25,4%, przy czym liczba zarejestrowanych bezrobotnych wyniosła 4.747 osób, wobec 5.205 na koniec 2012 r.

W oparciu o sporządzony ranking zawodów deficytowych i nadwyżkowych, analizę napływu bezrobotnych oraz ofert pracy zgłoszonych w 2013 r., nasuwają się następujące wnioski:

1. W 2013 r. największe bezrobocie w powiecie sławieńskim na poziomie grup dużych występowało w zawodach: **pracownicy usług osobistych "51"**, **sprzedawcy i pokrewni "52"**, **robotnicy w przetwórstwie spożywczym obróbce drewna, produkcji wyrobów tekstylnych i pokrewni "75"**, oraz **robotnicy obróbki metali i mechanicy maszyn i urządzeń i pokrewni "72"**.
2. W okresie sprawozdawczym najwięcej rejestracji odnotowano w zawodach: **sprzedawca (718 osób)**, **robotnik gospodarczy (366 osób)**, **przetwórcy ryb (196 osób)**, **robotnik budowlany (167 osób)**, **murarz (137 osób)**. W wykazie bezrobotnych wg zawodów niezmiennie pierwsze miejsce pod względem liczby osób pozostających bez pracy zajmują również **sprzedawcy, osoby bez zawodu** a następnie **robotnicy gospodarczy i przetwórcy ryb**.
3. Nadal najliczniejszą grupę bezrobotnych stanowią osoby niegdyś zatrudnione w przetwórstwie przemysłowym (1.017 osób), w dalszej kolejności zaś w handlu hurtowym i detalicznym; naprawie pojazdów samochodowych włączając motocykle (903 osoby), w budownictwie (608 osób), w działalnościach związanych z zakwaterowaniem i usługami gastronomicznymi (571 osób) oraz rolnictwie, leśnictwie, łowiectwie i rybactwie (530 osób).

4. Sekcje PKD generujące najwięcej miejsc pracy w 2013 r. to: **handel hurtowy i detaliczny; naprawa pojazdów samochodowych i motocykli** (296 ofert) **administracja publiczna i obrona narodowa; obowiązkowe zabezpieczenie społeczne** (289 ofert), **działalność związana z zakwaterowaniem i usługami gastronomicznymi** (277 ofert), **rolnictwo, leśnictwo, łowiectwo i rybactwo** (250 ofert) oraz **przetwórstwo przemysłowe** (231 ofert).

5. W 2013 roku do Powiatowego Urzędu Pracy w Sławnie zgłoszono 2.018 wolnych miejsc pracy i miejsc aktywizacji zawodowej, czyli o 657 więcej w porównaniu do roku 2012 (1.361 ofert), z tego 1.208 (59,9%) to miejsca pracy niesubsydiowanej. Najwięcej ofert było w zawodach: robotnik gospodarczy, sprzedawca oraz przetwórcza ryb.

6. W powiecie sławieńskim w 2013 roku grupami pozwalającymi statystycznie znaleźć pracę są: **Pracownicy wykonujący dorywcze prace proste, Asystenci nauczycieli, Pomocniczy personel medyczny oraz Specjaliści do spraw szkoleń zawodowych i rozwoju kadr.**

7. W rankingu zawodów deficytowych i nadwyżkowych wykonanym dla powiatu sławieńskiego w 2013 roku, wyodrębniono 727 zawodów, w których zgłoszono wolne miejsca pracy i miejsca aktywizacji zawodowej i/lub zarejestrowali się bezrobotni. Wśród tych zawodów znalazło się 550 zawodów nadwyżkowych, 139 deficytowych (w tym MAX 100) oraz 38 zrównoważonych.

8. Zawodem charakteryzującym się najwyższym wskaźnikiem intensywności deficytu – 9,00 był **operator koparki**, dla którego w 2013 roku zgłoszono 9 ofert pracy, a zarejestrował się 1 bezrobotny. Inne zawody deficytowe w naszym powiecie to m.in. : **Pracownik prac dorywczych, Ratownik wodny zawodowy oraz Pozostali spawacze i pokrewni.**

9. Zawód najbardziej nadwyżkowy to **kucharz małej gastronomii**, dla którego wskaźnik intensywności nadwyżki wyniósł 0,0303 tj. na 3 wolne miejsca pracy

zarejestrowanych było 99 bezrobotnych w tym zawodzie. Również wysokim wskaźnikiem intensywności nadwyżki charakteryzowały się zawody: rybak rybołówstwa morskiego ( 1 wolne miejsce pracy, 27 bezrobotnych, wskaźnik – 0,037), ślusarz (5 wolnych miejsc pracy, 135 bezrobotnych, wskaźnik – 0,037), pozostali pracownicy obsługi biurowej (1 wolne miejsce pracy, 25 bezrobotnych, wskaźnik – 0,04). W poprzednim okresie sprawozdawczym na pierwszym miejscu znajdował się zawód cukiernik, natomiast na drugim miejscu zawód murarz.

**10.** W strukturze absolwentów, którzy ukończyli szkołę średnią zawodową najliczniejszą grupę stanowią **technicy informatycy**, spośród których 9 osób znajdowało się na koniec 2013 roku w rejestrze bezrobotnych Powiatowego Urzędu Pracy w Sławnie oraz **technicy żywienia i gospodarstwa domowego** (w końcu roku 6 osób zarejestrowanych). Na rynku pracy trudności ze znalezieniem zatrudnienia mają **technicy inżynierii środowiska i melioracji** , których 30,8% (4 osoby) po ukończeniu szkoły zarejestrowało się w Powiatowym Urzędzie Pracy w Sławnie i pozostało tam wg stanu na koniec roku.

**11.** Odrębną grupę stanowią absolwenci, którzy ukończyli licea ogólnokształcące i licea profilowane. Spośród 195 absolwentów liceów, którzy ukończyli szkołę w 2013 roku, w Powiatowym Urzędzie Pracy w Sławnie według stanu na koniec roku zarejestrowanych było 13 osób, co stanowi **6,67 %** ogółu absolwentów liceów. Jest to spowodowane tym, że osoby podejmujące naukę w liceach mają najczęściej w planach dalszą edukację w systemie dziennym, stąd też stosunkowo niski w porównaniu do absolwentów szkół zasadniczych i technicznych jest odsetek osób rejestrujących się w Powiatowym Urzędzie Pracy po ukończeniu liceum.

**12.** W strukturze absolwentów szkół zasadniczych zawodowych najliczniejsze grupy stanowią **sprzedawcy** (39 osób) **kucharze małej gastronomi** (32 osoby), **elektrycy** (15 osób) i **mechanicy pojazdów samochodowych** (13 osób). Największe trudności w znalezieniu zatrudnienia mieli **fryzjerzy**. Na koniec 2013

roku w Powiatowym Urzędzie Pracy w Sławnie zarejestrowanych było 9 absolwentów w wyżej podanych zawodach (100%). Spośród grupy kucharzy małej gastronomii zarejestrowanych było - 10 absolwentów (31,2%) , natomiast mechaników pojazdów samochodowych było 7 (53,8%) absolwentów.

## **Spis załączników :**

1. T-I/P-1 Bezrobotni według zawodów w powiecie sławieńskim. Stan w końcu 2013 roku
2. T-I/P-1a Struktura bezrobotnych wg grup zawodowych w powiecie sławieńskim. Stan w końcu 2013 roku
3. T-I/P-2 Napływ bezrobotnych wg zawodów w pow. Sławieńskim w 2013 roku
4. T-I/P-2a Struktura napływu bezrobotnych według grup zawodowych w powiecie sławieńskim w 2013 roku
5. T-I/P-3 Oferty pracy wg zawodów w powiecie sławieńskim w 2013 roku
6. T-I/P-3a Struktura ofert pracy wg grup zawodowych w powiecie sławieńskim w 2013 roku
7. T-I/P-4 Zawody deficytowe i nadwyżkowe w powiecie sławieńskim w 2013 roku
8. T-I/P-5 i 6 Ranking zawodów\* deficytowych i nadwyżkowych w powiecie sławieńskim w 2013 roku
9. T-I/P-7 i 8 Ranking zawodów\* generujących długotrwałe bezrobocie w powiecie sławieńskim w 2013 roku
- 10.T-I/P-9 Bezrobotni wg rodzaju działalności ostatniego miejsca pracy oraz oferty pracy w powiecie sławieńskim w 2013 roku
- 11.T-I/P-9a Struktura bezrobotnych i ofert pracy wg PKD w powiecie sławieńskim w 2013 roku
- 12.T-I/P-10 i 11 Ranking zawodów\* zgłoszonych w ofertach pracy w powiecie sławieńskim w 2013 roku ze względu na wskaźnik szansy uzyskania oferty.