



Powiatowy Urząd Pracy

76-100 Sławno, ul. Sempołowskiej 2a
tel. 059 81-07-291 fax. 059 81-07-291
www.pupslawno.pl e-mail: szsl@praca.gov.pl



Powiatowy Program Promocji Zatrudnienia oraz Aktywizacji Lokalnego Rynku Pracy na lata 2016 – 2020

Sławno, 2016

Spis treści:

Wprowadzenie	3
1. Sytuacja społeczno-gospodarcza powiatu sławieńskiego	4
1.1. Położenie i powierzchnia	4
1.2. Uwarunkowania demograficzne	5
1.3. Uwarunkowania ekonomiczne	8
1.4. Uwarunkowania edukacyjne	10
1.5. Sytuacja na rynku pracy powiatu sławieńskiego	12
1.5.1. Liczba i struktura zawodowa pracujących	12
1.5.2. Poziom i struktura bezrobocia	13
2. Analiza SWOT lokalnego rynku pracy	22
3. Cele i kierunki działań na lata 2016-2020	24
4. Monitoring i promocja programu	30

Wprowadzenie

Jednym z zadań samorządu powiatu, wynikającym z artykułu 9 ust. 1 pkt 1 ustawy z dnia 20 kwietnia 2004 roku o promocji zatrudnienia i instytucjach rynku pracy (tekst jednolity: Dz. U. z 2015 roku poz. 149 ze zm.), jest opracowanie **powiatowego programu promocji zatrudnienia oraz aktywizacji lokalnego rynku pracy.**

Powiatowy Program Promocji Zatrudnienia oraz Aktywizacji Lokalnego Rynku Pracy na lata 2016 - 2020 obejmuje zadania zaplanowane do realizacji w kolejnych 5 latach. Ta perspektywa czasowa jest tożsama z opracowywaną **Strategią rozwiązywania problemów społecznych w powiecie sławieńskim na lata 2016 – 2020.** Należy podkreślić, że Powiatowy Program Promocji Zatrudnienia oraz Aktywizacji Lokalnego Rynku Pracy jest integralną częścią Strategii.

Realizacja zadań zaplanowanych w niniejszym Programie zależy w dużej mierze od środków, jakimi Urząd Pracy w Sławnie będzie dysponował w latach 2016-2020. Na wysokość budżetu składają się środki z Funduszu Pracy obliczone na podstawie algorytmu oraz na bieżąco pozyskiwane z rezerw Ministra Rodziny, Pracy i Polityki Społecznej, a także środki z Unii Europejskiej w ramach Programu Operacyjnego Wiedza Edukacja Rozwój 2014-2020 oraz Regionalnego Programu Operacyjnego Województwa Zachodniopomorskiego 2014-2020, a także z innych źródeł. Należy dodać, że Powiatowy Urząd Pracy w Sławnie realizuje również zadania związane z rehabilitacją zawodową osób niepełnosprawnych, w tym finansowane ze środków Państwowego Funduszu Rehabilitacji Osób Niepełnosprawnych.

Priorytety **Powiatowego Programu Promocji Zatrudnienia oraz Aktywizacji Lokalnego Rynku Pracy na lata 2016 - 2020** są zgodne z Krajowym Planem Działań na rzecz Zatrudnienia na lata 2015-2017 oraz Regionalnym Planem Działań na rzecz Zatrudnienia w województwie zachodniopomorskim w roku 2016.

1. SYTUACJA SPOŁECZNO-GOSPODARCZA POWIATU SŁAWIEŃSKIEGO

1.1 Położenie i powierzchnia

Powiat sławieński położony jest w północno-wschodniej części województwa zachodniopomorskiego, od wschodu graniczy z powiatem słupskim, od zachodu z powiatem koszalińskim. Jest mniej więcej równo oddalony od miast: Koszalina oraz Słupska, dawniej miast wojewódzkich, teraz głównych miast regionu Pomorza Środkowego. Północny kraniec powiatu stanowi pas nadmorskich wydm i plaż o długości 45 km. Powiat sławieński powstał w nawiązaniu do jego historycznych granic łącząc w sobie gminy należące poprzednio do województw: koszalińskiego i słupskiego, nie jest więc stabilną jednostką administracyjną. Obok peryferyjności położenia powiat jest miejscem ścierania się wpływów zarówno na poziomie województwa, jak i na poziomie głównych miast regionu. Wpływy te dotyczą wielu dziedzin: szkolnictwa, handlu, usług, kultury, sportu i turystyki. Peryferyjność położenia osłabia atrakcyjność inwestycyjną powiatu i powoduje jego izolację.

Pod względem powierzchni i ilości mieszkańców zaliczany jest do średnich powiatów w województwie. Jego powierzchnia zajmuje 1043,26 km² i jest tym samym 11 pod względem wielkości powiatem w województwie zachodniopomorskim. Tereny leśne zajmują 36,9% powierzchni powiatu, natomiast rolne - 55,4% obszaru. Powiat sławieński należy do obszarów słabo zaludnionych, średni wskaźnik zaludnienia w 2014 r. wynosił 55 osób na km² podczas gdy przeciętnie w województwie wskaźnik ten kształtuje się na poziomie 75 osób na km².

W skład powiatu wchodzi sześć jednostek administracyjnych: gminy miejskie Sławno i Darłowo oraz gminy wiejskie Sławno, Darłowo, Postomino i Malechowo. Gminy wiejskie należą do najslabiej zaludnionych obszarów w całym województwie. Jednostki wchodzące w skład powiatu są zróżnicowane pod względem zamożności i typu gospodarki. Na terenie powiatu znajduje się 161 miejscowości, w tym 159 miejscowości wiejskich i tylko 2 miasta: Darłowo i Sławno.

Tabela 1. Powierzchnia i ludność gmin tworzących powiat sławieński.

Stan w dniu 31.12.2014 r.

Lp	Wyszczególnienie	Powierzchnia w km ²	Liczba ludności		
			ogółem	w tym kobiety	na 1 km ²
1	Gmina miejska Darłowo	20	14 059	7 236	696
2	Gmina miejska Sławno	16	12 825	6 680	810
3	Gmina wiejska Darłowo	269	8 048	4 008	30
4	Gmina wiejska Malechowo	227	6 506	3 220	29
5	Gmina wiejska Postomino	227	7 053	3 557	31
6	Gmina wiejska Sławno	284	8 998	4 471	32
Razem		1 043	57 489	29 172	55

Źródło: Opracowanie własne na podstawie danych GUS

W związku z nadmorskim położeniem powiatu dosyć dobrze rozwinięta jest baza turystyczna. Do najbardziej znanych miejscowości turystycznych należą: Darłówko, Jarosławiec (w gminie Postomino) oraz Dąbki (w gminie wiejskiej Darłowo). Wiele ośrodków wypoczynkowych, hoteli, pensjonatów, campingów z rozbudowaną infrastrukturą o coraz wyższym standardzie sprzyja rozwojowi turystyki. Położenie nad Morzem Bałtyckim oraz duża ilość innych akwenów sprzyja uprawianiu różnego rodzaju sportów wodnych, m.in. żeglarstwa, kajakarstwa czy windsurfingu. Przez powiat przebiega ważna droga międzynarodowa Berlin-Kaliningrad (krajowa nr 6) oraz linia kolejowa łącząca Szczecin z Gdańskiem.

1.2. Uwarunkowania demograficzne

Według danych GUS, powiat sławieński zamieszkiwało w końcu 2014 roku 57489 osób, w tym 29172 kobiet (tj. 50,7% ogółu ludności powiatu). Jest to 3,4% ogółu ludności województwa. W miastach powiatu w 2014 r. mieszkało 26,9 tys. osób, co przełożyło się na wielkość wskaźnika urbanizacji demograficznej, który osiągnął wartość 46,8% i był niższy od średniej dla województwa (68,7%). W świetle przytoczonych danych, powiat sławieński jawi się jako region słabo demograficznie zurbanizowany, co jest zjawiskiem niekorzystnym. Liczne obserwacje wskazują, że im większy jest stopień urbanizacji, tym lepsze perspektywy rozwojowe ma dany region, miasta są bowiem centrami rozwoju gospodarczego regionu i to one przyciągają potencjalnych inwestorów.

Od 2012 r. liczba ludności powiatu zmalała o 469 osób (tj. 0,8%). Jest to wyższy spadek od średniej w województwie, gdzie w analogicznym okresie liczba ludności

spadła o 0,3%. Według prognoz demograficznych GUS tendencja taka będzie utrzymywała się co najmniej do 2035 r. Bezpośrednią przyczyną tego zjawiska, obserwowaną już od kilku lat, jest malejący z roku na rok przyrost naturalny oraz ujemne saldo migracji.

Analizując zmiany w strukturze wiekowej ludności w powiecie w ciągu dwóch lat zauważamy, że tendencje zmian są podobne jak w województwie. Wzrost nastąpił w grupach: od 5 do 9 lat, od 35 do 44 lat i 55-69 lat, w pozostałych grupach wiekowych nastąpił spadek liczebności. Największy przyrost zarówno w powiecie jak i średnio w województwie nastąpił w grupie wiekowej od 65 do 69 lat.

Tabela 2. Ludność wg wieku w powiecie sławieńskim i w województwie zachodniopomorskim.
Stan w dniu 31.12.2012 r. i 31.12.2014 r.

Wiek	Liczba ludności					
	Powiat sławieński			Województwo zachodniopomorskie		
	2012	2014	Przyrost w porównaniu do roku 2012 w %	2012	2014	Przyrost w porównaniu do roku 2012 w %
0-4	3 091	2 980	96,4	87 298	80 592	92,3
5-9	2 964	3 029	102,2	82 156	88 482	107,7
10-14	3 123	2 954	94,6	81 948	79 140	96,6
15-19	3 862	3 463	89,7	99 586	90 342	90,7
20-24	4 291	4 251	99,1	117 042	111 409	95,2
25-29	4 555	4 170	91,5	139 208	126 408	90,8
30-34	4 580	4 568	99,7	144 046	146 039	101,4
35-39	4 153	4 290	103,3	133 316	138 616	104,0
40-44	3 686	3 800	103,1	107 893	116 918	108,4
45-49	3 566	3 442	96,5	103 266	100 009	96,8
50-54	4 396	3 939	89,6	126 952	112 227	88,4
55-59	4 583	4 632	101,1	143 918	142 155	98,8
60-64	3 979	4 146	104,2	126 879	131 858	103,9
65-69	2 162	2 875	133,0	70 305	92 553	131,6
70 lat i więcej	4 967	4 950	99,7	157 592	158 683	100,7
Razem	57 958	57 489	99,2	1 721 405	1 715 431	99,7

Źródło: Opracowanie własne na podst. Rocznika Statystycznego Województwa Zachodniopomorskiego 2014

Z kolei podział ludności według ekonomicznych grup wieku w 2014 r. w powiecie przedstawiał się następująco: odsetek ludności w wieku przedprodukcyjnym wynosił 19,0% (w województwie – 17,5%), w wieku produkcyjnym – 63,7% (w województwie – 63,8%), a w wieku poprodukcyjnym – 17,3% (w województwie – 18,7%). Ludność powiatu sławieńskiego w porównaniu do średniej wojewódzkiej jest stosunkowo młoda, niższy jest też odsetek ludności w wieku poprodukcyjnym. Udział ludności w

wieku produkcyjnym wskazuje wprost na potencjał lokalnego rynku pracy pod względem podaży siły roboczej, w powiecie jest on na poziomie średniej wojewódzkiej.

Tabela 3. Ludności powiatu sławieńskiego na tle województwa zachodniopomorskiego wg ekonomicznych grup wiekowych. Stan w dniu 31.12.2012 r. i 31.12.2014 r.

Ludność w wieku	Powiat sławieński			Województwo zachodniopomorskie		
	2012	2014	Przyrost w porównaniu do roku 2012 w %	2012	2014	Przyrost w porównaniu do roku 2012 w %
przedprodukcyjnym	11 380	10 946	96,2	308 233	299 755	97,2
produkcyjnym	37 384	36 618	98,0	1 118 413	1 094 655	97,9
poprodukcyjnym	9 194	9 925	108,0	294 759	321 021	108,9
RAZEM	57 958	57 489	99,2	1 721 405	1 715 431	99,7

Źródło: Opracowanie własne na podst. Rocznika Statystycznego Województwa Zachodniopomorskiego 2012,2014

Analizując zmiany na przestrzeni ostatnich trzech lat zauważamy, że zarówno w powiecie, jak i w województwie następował stopniowy wzrost udziału ludności w wieku poprodukcyjnym, przy jednoczesnym zmniejszaniu się udziału ludności w wieku przedprodukcyjnym i produkcyjnym. W powiecie sławieńskim wzrost ten jest niższy o 0,9 punktu procentowego, niż średnio w województwie. Wynika z tego, że proces starzenia się społeczeństwa w powiecie jest nieco wolniejszy.

Tabela 4. Struktura ludności w gminach tworzących powiat sławieński
Stan w dniu 31.12.2014 r.

Wyszczególnienie	Ludność ogółem	w wieku						Wskaźnik obciążenia demograficznego
		przedprodukcyjny		produkcyjnym		poprodukcyjnym		
		ogółem	%	ogółem	%	ogółem	%	
Gmina miejska Darłowo	14 059	2340	16,7	8835	62,8	2884	20,5	59,1
Gmina miejska Sławno	12 825	2281	17,8	7893	61,5	2651	20,7	62,5
Gmina wiejska Darłowo	8 048	1618	20,1	5264	65,4	1166	14,5	52,9
Gmina wiejska Malechowo	6 506	1324	20,4	4197	64,5	985	15,1	55,0
Gmina wiejska Postomino	7 053	1501	21,3	4524	64,1	1028	14,6	55,9
Gmina wiejska Sławno	8 998	1882	20,9	5905	65,6	1211	13,5	52,4
Razem	57 489	10 946	19,0	36 618	63,7	9 925	17,3	57,0

Źródło: Opracowanie własne na podst. Rocznika Statystycznego Województwa Zachodniopomorskiego 2014

Najmniejszy odsetek osób w wieku poprodukcyjnym zamieszkuje w gminie Sławno 13,5%, natomiast największy w mieście Sławno - 20,7%. Może mieć to związek z

migracją osób w starszym wieku do miasta, gdzie jest łatwiejszy dostęp do opieki zdrowotnej.

Warto zwrócić uwagę na relacje pomiędzy grupą nieprodukcyjną (ludność w wieku przedprodukcyjnym oraz poprodukcyjnym) a grupą produkcyjną. Stosunek ten wyraża wskaźnik obciążenia demograficznego. Najmniejsze obciążenie demograficzne występuje w gminie wiejskiej Sławno, gdzie wskaźnik ten wynosi 52,4%. Im wartość wskaźnika obciążenia demograficznego jest wyższa, tym sytuacja jest mniej korzystna. W naszym powiecie sytuacja taka występuje w Gminie miejskiej Sławno, gdzie wskaźnik obciążenia wynosi – 62,5%. Jednak średnio w całym powiecie współczynnik obciążenia demograficznego w 2014 r. kształtował się na wyższym poziomie niż przeciętnie w województwie (56,7%) i wyniósł 57,0%.

Stosunkowo korzystną sytuację demograficzną powiatu osłabia dość wysokie saldo migracji stałej. Jest to ważny miernik charakteryzujący przebieg procesów demograficznych. Dla Powiatu sławieńskiego saldo migracji stałych na 1000 mieszkańców w 2014 roku było ujemne i wynosiło: – 4,6 (w województwie: – 1,4) są to głównie migracje wewnętrzne do innych miast, świadczące o odpływowym charakterze tego obszaru. Łącznie w roku 2014 zanotowano napływ do powiatu 594 osób, w tym 563 osoby w ruchu wewnętrznym oraz 31 osób z zagranicy, natomiast odpływ wyniósł 862 osoby (753 w ruchu wewnętrznym, 109 osób za granicę). Saldo migracji ma tendencję rosnącą, w 2012 roku wynosiło: – 169, w 2014 roku: - 268. Jest to dość ważny wskaźnik pozycji konkurencyjnej powiatu. Ludzie wybierają miejsca, które wydają im się lepsze, bardziej atrakcyjne pod różnymi względami.

Powiat sławieński ma dodatni przyrost naturalny wynoszący 39, odpowiada to przyrostowi naturalnemu 0,7 na 1000 mieszkańców powiatu. Województwo zachodniopomorskie ma ujemny przyrost naturalny wynoszący: - 749, co odpowiada przyrostowi naturalnemu: -0,4 na 1000 mieszkańców zachodniopomorskiego. Od kilku lat obserwujemy zarówno w województwie jak i w powiecie z roku na rok malejący przyrost naturalny.

1.3 Uwarunkowania ekonomiczne

Wskaźniki charakteryzujące rynek pracy w powiecie sławieńskim wskazują na dwie główne cechy. Jest to obszar rozwoju turystyki na terenach nadmorskich oraz rolnictwa na pozostałych terenach (wiejskich). W żadnym innym powiecie województwa nie funkcjonuje tak wiele indywidualnych gospodarstw rolnych.

Rolnictwo jest źródłem utrzymania dla około ¼ pracującej ludności – ma ono zatem spory wpływ na miejscowy rynek pracy.

Rolnictwo jednak nie oferuje wielu nowych miejsc pracy, a ponieważ popyt na zajęcia w innych branżach nie występuje w najbliższej okolicy, ludzie, którzy chcą znaleźć zatrudnienie szukają go poza granicami miejscowości, w najbliższych miastach. Wśród aktywnych zawodowo mieszkańców powiatu sławieńskiego 3 683 osoby wyjeżdżają do pracy do innych gmin, a 1 923 pracujących przyjeżdża do pracy spoza gminy - tak więc saldo przyjazdów i wyjazdów do pracy wynosi: -1 760.

W powiecie sławieńskim w 2014 r. w rejestrze REGON zarejestrowane były 5903 podmioty gospodarki narodowej. W porównaniu do 2012 r. ich liczba wzrosła o 0,85%.

Spośród ogółu podmiotów funkcjonujących na terenie powiatu w końcu 2014 r. 96,2% (5676) należało do sektora prywatnego, a tylko 3,8% (227) do sektora publicznego.

Tabela 5. Podmioty gospodarki narodowej zarejestrowane w rejestrze REGON w powiecie sławieńskim w 2012 - 2014 roku

Wyszczególnienie	rok 2012	rok 2013	rok 2014
Podmioty gospodarcze	5853	5908	5903

Źródło: Opracowanie własne na podstawie danych GUS, Banku Danych Regionalnych.

Analiza struktury podmiotów zarejestrowanych w rejestrze REGON według liczby pracujących wskazuje na dominację podmiotów mikro, tj. zatrudniających do 9 osób, które w 2014 r. stanowiły 96,5% ogółu jednostek funkcjonujących na terenie powiatu. Podmioty małe, o liczbie zatrudnionych od 10 do 49 osób stanowiły 2,9%, a podmioty średnie 0,5%. Struktura podmiotów gospodarki narodowej według klas wielkości w powiecie była typowa dla całego województwa.

Tabela 6. Struktura podmiotów gospodarczych według wielkości zatrudnienia

Rok	Liczba podmiotów	Liczba zatrudnionych					odsetek mikrofirm
		0-9	10-49	50-249	250-999	1000 i więcej	
2014	5903	5698	173	30	2	0	96,5%
2013	5908	5699	175	32	2	0	96,5%
2012	5853	5649	169	32	3	0	96,5%

Źródło: Opracowanie własne na podstawie danych GUS, Banku Danych Regionalnych

Zaledwie dwie firmy w powiecie zatrudniają powyżej 250 pracowników, są to Zakłady Drzewne POLDAN w Sławnie oraz Firma ABWood Sp. z o.o. (zatrudniająca ponad 600 osób) zajmująca się również przemysłowym przerobem drewna.

1.4. Uwarunkowania edukacyjne

Spośród mieszkańców powiatu sławieńskiego 14 929 osób jest w wieku potencjalnej nauki (3-24 lata) (w tym 7 225 kobiet oraz 7 704 mężczyzn). Według Narodowego Spisu Powszechnego z 2011 roku 11,1% ludności posiada wykształcenie wyższe, 1,7% wykształcenie policealne, 14,3% średnie ogólnokształcące, a 13,8% średnie zawodowe. Wykształceniem zasadniczym zawodowym legitymuje się 25,6% mieszkańców powiatu sławieńskiego, gimnazjalnym 6,6%, natomiast 24,5% podstawowym ukończonym oraz 2,4% mieszkańców zakończyło edukację przed ukończeniem szkoły podstawowej.

Tabela 7. Poziom wykształcenia mieszkańców powiatu sławieńskiego (w wieku 13 lat i więcej) na tle województwa zachodniopomorskiego i Polski

Wykształcenie	Powiat sławieński			Województwo zachodniopomorskie	Polska
	Kobiety	Mężczyźni	Ogółem		
	%			%	%
Wyższe	13,2	8,9	11,1	17,6	17,9
Policealne	2,5	1,0	1,7	2,7	2,7
Średnie ogólnokształcące	17,2	11,1	14,3	13,2	12,5
Średnie zawodowe	12,8	14,9	13,8	17,3	18,1
Zasadnicze zawodowe	18,3	33,2	25,6	21,9	22,9
Gimnazjalne	6,2	7,0	6,6	5,2	5,2
Podstawowe ukończone	26,8	22,1	24,5	20,3	19,3
Podstawowe nieukończone i bez wykształcenia	3,0	1,8	2,4	1,8	1,4

Źródło: Opracowanie własne na podstawie Banku Danych Regionalnych, Polska w liczbach

W porównaniu do średniej krajowej i wojewódzkiej mieszkańcy powiatu sławieńskiego mają **znacznie niższy** poziom wykształcenia. Wśród kobiet mieszkających w powiecie sławieńskim największy odsetek ma wykształcenie **podstawowe ukończone (26,8%)** oraz **zasadnicze zawodowe (18,3%)**. Mężczyźni najczęściej mają wykształcenie **zasadnicze zawodowe (33,2%)** oraz **podstawowe ukończone (22,1%)**.

Wydatki na oświatę i wychowanie stanowiły 22,7% wydatków budżetu powiatu sławieńskiego w 2014 r. W roku szkolnym 2014/2015 w 24 szkołach podstawowych uczyło się 3482 uczniów, w gimnazjach 1657, w szkołach ponadgimnazjalnych ogółem 475 uczniów.

Tabela 9. Placówki szkolne, uczniowie i absolwenci w roku szkolnym 2014/2015 w powiecie sławieńskim

Rodzaj placówki	Liczba szkół	Uczniowie	Absolwenci
Szkoły podstawowe	24	3482	562
Gimnazja	18	1657	589
Szkoły ponadgimnazjalne ogółem	11	1509	475
w tym			
Zasadnicze Szkoły Zawodowe	2	332	76
- biznesu i administracji		75	
- inżynieryjno-techniczna		122	
- produkcji i przetwórstwa		46	
- architektury i budownictwa		16	
- usługi dla ludności		73	
ZSZ specjalne	1	43	8
- produkcji i przetwórstwa		21	
- usługi dla ludności		22	
ZSZ przysposabiające do pracy zawodowej specjalne	1	13	2
Licea ogólnokształcące dla młodzieży	2	273	159
Licea ogólnokształcące dla dorosłych	2	149	74
Licea uzupełniające dla dorosłych	-	-	23
Technika	2	693	133
- społeczna		48	
- biznesu i administracji		67	
- nauk o środowisku		39	
- technologii teleinformacyjnych		85	
- architektury i budownictwa		48	
- usługi dla ludności		180	

- usług transportowych		226	
Technika dla młodzieży specjalne	1	6	-
- usługi dla ludności		6	

Źródło: Opracowanie własne na podstawie Banku Danych Regionalnych i danych MEN.

Nie bez znaczenia pozostaje fakt, iż na terenie powiatu nie ma uczelni wyższej, powoduje to „ucieczkę” najzdolniejszej młodzieży z regionu. Wyjazd na studia do dużych ośrodków akademickich takich jak Poznań, Warszawa, Gdańsk, Szczecin powoduje niejednokrotnie, że młodzi ludzie już tam pozostają, nie widząc dla siebie perspektyw w rodzinnych stronach. Migracja młodych osób, tych najbardziej mobilnych i najlepiej wykształconych, z terenu powiatu do większych aglomeracji miejskich, to duża strata dla regionu. Absolwenci pobliskich uczelni kończąc kierunki humanistyczne, ekonomiczne, czy bardzo popularne zarządzanie i marketing mają duże trudności ze znalezieniem zatrudnienia. W ciągu kilku lat uczelnie wykształciły ogromne rzesze osób o wspomnianych kierunkach i rynek pracy został po prostu nasycony. Ukończenie studiów wyższych przestało być gwarantem otrzymania zatrudnienia. Dlatego tak ważne staje się zharmonizowanie sieci szkolnictwa z potrzebami rynku pracy.

1.5 Sytuacja na rynku pracy powiatu sławieńskiego

1.5.1. Liczba i struktura zawodowa pracujących

W powiecie sławieńskim na koniec grudnia 2014 r. pracowało 10 728 osób (w jednostkach o liczbie pracujących powyżej 9 osób; łącznie z pracującymi w gosp. ind. w rolnictwie), w tym **53,6%** wszystkich pracujących stanowiły kobiety, a **46,4%** mężczyźni.

Na 1000 mieszkańców w 2014 r. przypadało 138 pracujących w podmiotach zatrudniających powyżej 9 osób. Jest to **znacznie mniej od** wartości dla województwa zachodniopomorskiego (194) oraz **znacznie mniej od** wartości dla Polski (230).

Osoby pracujące w powiecie wg rodzajów działalności stanowią 29,3% ludności w wieku produkcyjnym, jest to dużo poniżej średniej w województwie, gdzie osoby pracujące stanowią 47,1% ludności w wieku produkcyjnym.

Najwięcej aktywnych zawodowo mieszkańców powiatu sławieńskiego (**28,6%**) pracuje w sektorze rolniczym (rolnictwo, leśnictwo, łowiectwo i rybactwo), **28,0%** w przemyśle i budownictwie, **15,2%** w sektorze usługowym (handel, naprawa pojazdów, transport, zakwaterowanie i gastronomia, informacja i komunikacja), **1,8%** pracuje w sektorze finansowym (działalność finansowa i ubezpieczeniowa, obsługa rynku nieruchomości) oraz **26,4%** w pozostałych sektorach.

źródło: http://www.polskawliczbach.pl/powiat_slawienski#ixzz47fkiRZva

Pozytywnym zjawiskiem jest przyrost przeciętnych miesięcznych wynagrodzeń brutto (w podmiotach zatrudniających powyżej 9 osób). W 2014 r. kwota przeciętnej płacy wyniosła w powiecie sławieńskim **3057,18 zł** i było to więcej niż w 2012 r. o 5,2%, (w województwie odnotowano wzrost o 6,8%).

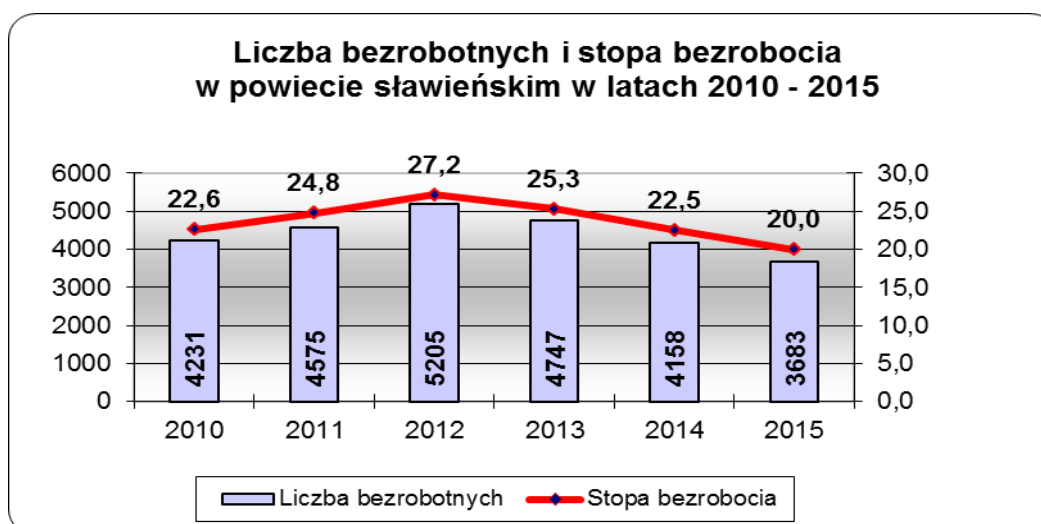
Przeciętne miesięczne wynagrodzenie brutto w powiecie należy jednak do jednych z najniższych w woj. zachodniopomorskim i w 2014 roku stanowiło 83,8% w relacji do średniej wojewódzkiej i 76,4% do średniej krajowej.

W 2014 roku udział osób korzystających z pomocy społecznej w stosunku do liczby ludności ogółem wynosił w powiecie sławieńskim 11,4%, natomiast w województwie 8,5%.

1.5.2. Poziom i struktura bezrobocia

W roku 2015 w powiecie sławieńskim sytuacja na rynku pracy uległa nieznacznej poprawie. O ile na koniec 2012 roku stopa bezrobocia w powiecie wyniosła 27,2%, to na koniec 2015 roku osiągnęła wartość 20,3%, przy czym liczba zarejestrowanych bezrobotnych wyniosła 3683 osoby, wobec 5205 na koniec 2012 r.

Wykres 1. Liczba bezrobotnych i stopa bezrobocia w powiecie sławieńskim w latach 2010-2015



Źródło: Powiatowy Urząd Pracy w Sławnie

Tabela 10. Zmiany w poziomie bezrobocia i liczbie ofert pracy

Lp.	Wyszczególnienie	Rok					
		2013		2014		2015	
		Ogółem	Kobiety	Ogółem	Kobiety	Ogółem	Kobiety
1.	Liczba bezrobotnych	4 747	2 337	4 158	2 046	3 683	1 826
2.	Stopa bezrobocia*	25,3%		22,5%		20,0%	
3.	Wskaźnik bezrobocia**	12,7%		11,2%		10,1%	
4.	Liczba ofert	2 018		2 444		2 995	

*stopa bezrobocia - odsetek osób bezrobotnych w liczbie cywilnej ludności aktywnej zawodowo
 **wskaźnik bezrobocia - procentowy udział liczby bezrobotnych w liczbie ludności w wieku produkcyjnym

Źródło: Powiatowy Urząd Pracy w Sławnie

Wskaźnik bezrobocia w powiecie sławieńskim na koniec grudnia 2015 roku wyniósł 10,1%. Natomiast w poszczególnych gminach powiatu przedstawiał się następująco:

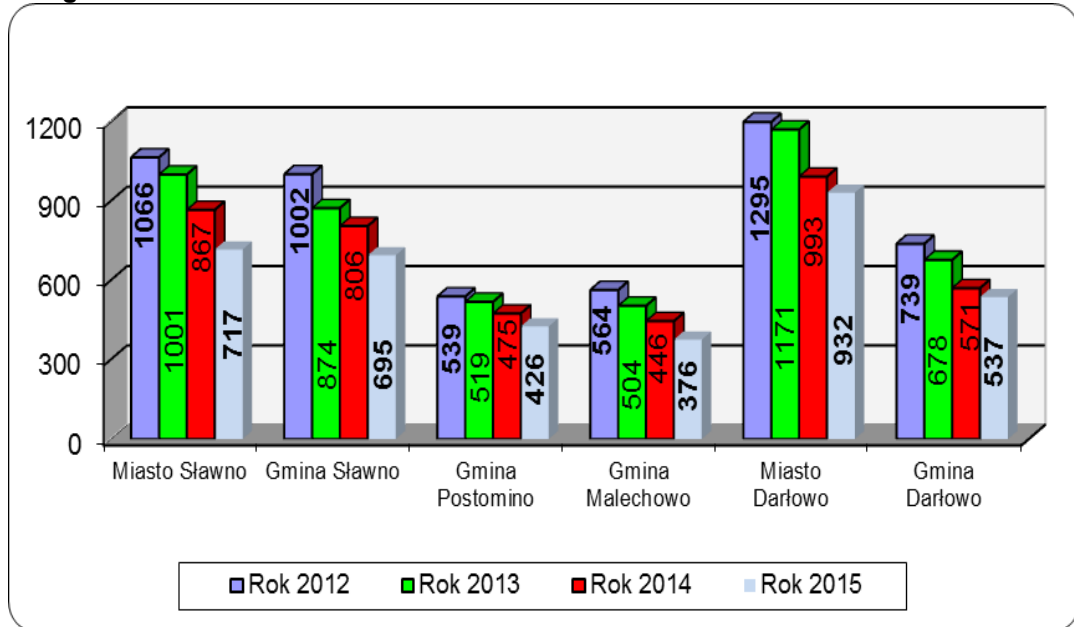
Tabela 2. Wskaźnik bezrobocia w powiecie sławieńskim, stan na koniec 2015 roku

POWIAT/GMINA	Ogółem		Z pr. do zasięgu		Zamieszkali na wsi		Wskaźnik bezrobocia
	razem	kobiety	razem	kobiety	razem	kobiety	
Powiat sławieński	3 683	1 826	709	403	2 034	1 037	10,1%
M. Darłowo	932	487	175	112	0	0	10,5%
G. Darłowo	537	282	132	86	537	282	10,2%
G. Malechowo	376	188	80	34	376	188	9,0%
G. Postomino	426	225	90	55	426	225	9,4%
M. Sławno	717	302	117	58	0	0	9,1%
G. Sławno	695	342	115	58	695	342	11,8%

Źródło: Powiatowy Urząd Pracy w Sławnie

Najniższym wskaźnikiem bezrobocia charakteryzuje się gmina Malechowo, największym zaś gmina wiejska Sławno.

Wykres 2. Dynamika zmian liczby osób bezrobotnych w gminach powiatu sławieńskiego w latach 2012 - 2015

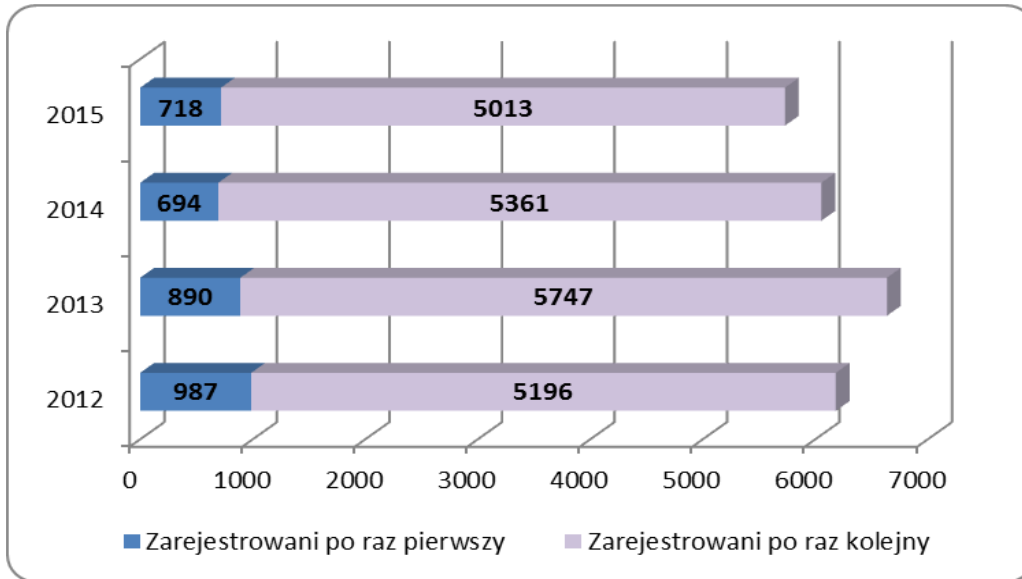


Źródło: Powiatowy Urząd Pracy w Sławnie

W ciągu czterech lat największy spadek bezrobocia nastąpił w gminie Malechowo o 33,3%, następnie w gminie miejskiej Sławno o 32,7%. Najniższy spadek bezrobocia odnotowała gmina Postomino – 21,0%.

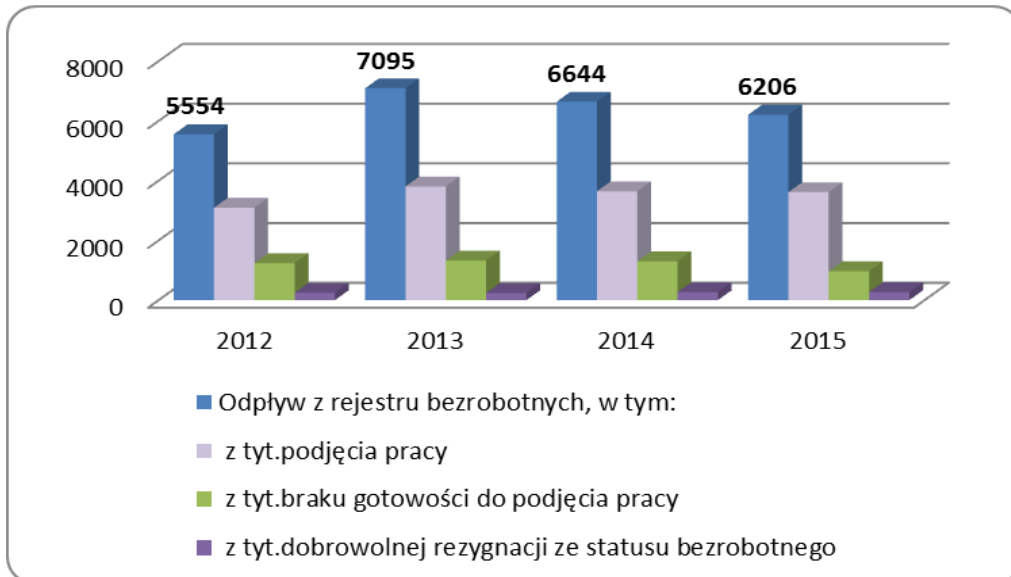
Sezonowość sławieńskiego rynku pracy ma wpływ na wielkość napływu i odpływu bezrobotnych w rejestrach urzędu pracy. Zestawienie danych liczbowych dotyczących napływu i odpływu z rejestru bezrobotnych wskazuje, na utrzymywanie się w miesiącach od lutego do sierpnia nadwyżki liczby osób wyłączanych z ewidencji nad osobami rejestrującymi się - podczas, gdy już od września odnotowujemy wzmożony napływ osób rejestrujących się w PUP.

W ostatnich 4 latach największy napływ bezrobotnych odnotowano na przestrzeni 2013 roku. W tym czasie do rejestracji zgłosiło się 6637 bezrobotnych, z czego 890 osób zarejestrowało się po raz pierwszy, zaś 5747 po raz kolejny. Najmniejszy napływ odnotowano w 2015 roku; po raz pierwszy do rejestracji zgłosiło się 718 osób, zaś po raz kolejny 5013.

Wykres 3. „Napływ” do bezrobocia w latach 2011 – 2014 (w osobach)

Źródło: Powiatowy Urząd Pracy w Sławnie

Najwyższy „odpływ” osób bezrobotnych z rejestrów Urzędu Pracy odnotowano w 2013 roku, wynosił on 7095 osób. Warto podkreślić, że w 2012 roku „napływ” do bezrobocia był wyższy niż „odpływ”. Z rejestrów bezrobotnych zostało wówczas wyłączonych o 629 osób mniej niż wynosił „napływ”.

Wykres 4. „Odpływ” z rejestru bezrobotnych w latach 2012 – 2015 [w osobach]

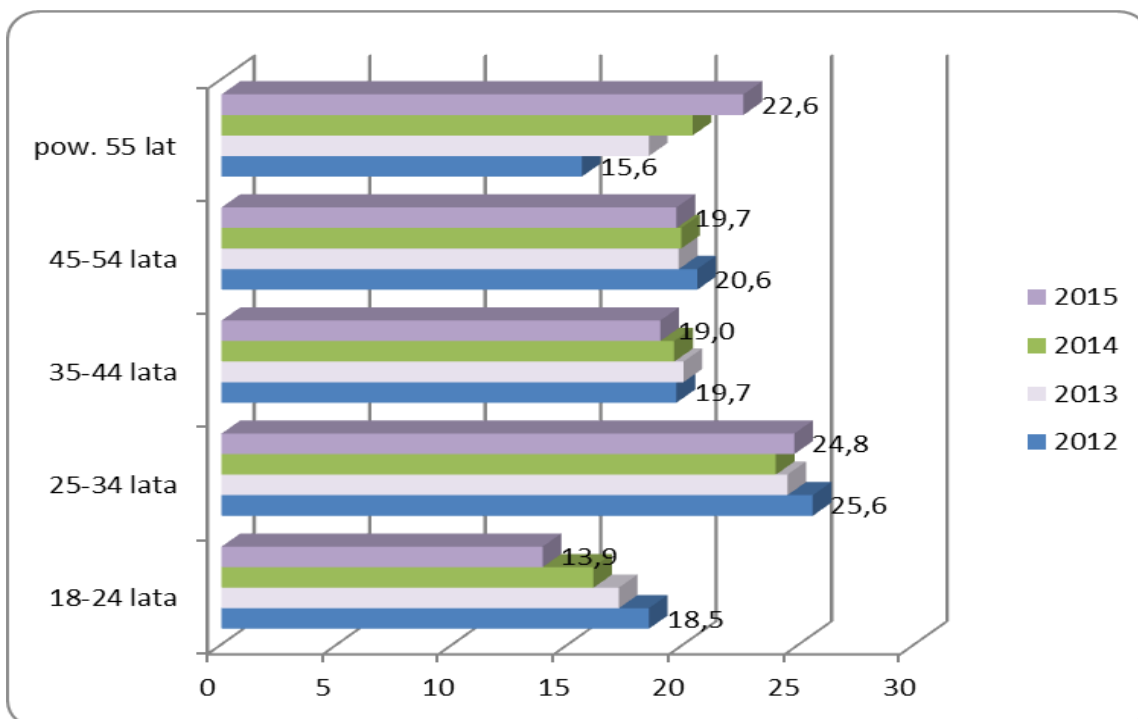
Źródło: Powiatowy Urząd Pracy w Sławnie

Najczęstszą przyczyną wyłączeń z ewidencji bezrobotnych były podjęcia pracy (2012 rok – 3094 osób, 2013 rok – 3806 osób, 2014 rok – 3646 osób, 2015 rok –

3615 osób), a także niepotwierdzenie gotowości do podjęcia pracy, (2012 rok – 1239 osób, 2013 rok – 1325 osób, 2014 rok – 1301 osób, 2015 – 969 osób).

Analiza klientów PUP z uwzględnieniem kryterium wieku wskazuje, że w omawianym okresie najliczniejszą grupę stanowiły osoby w wieku: 25-34 lata (2012 rok – 25,6% ogółu, 2015 – 24,8%). Z kolei udziały grup osób najmłodszych i najstarszych zmieniały się w charakterystyczny sposób: malejący z roku na rok udział osób w wieku 18-24 lata (spadek o 4,6 p.p.) przy rosnącym sukcesywnie udziale osób powyżej 55 roku życia (wzrost o 7 p.p.) w ogólnej liczbie bezrobotnych.

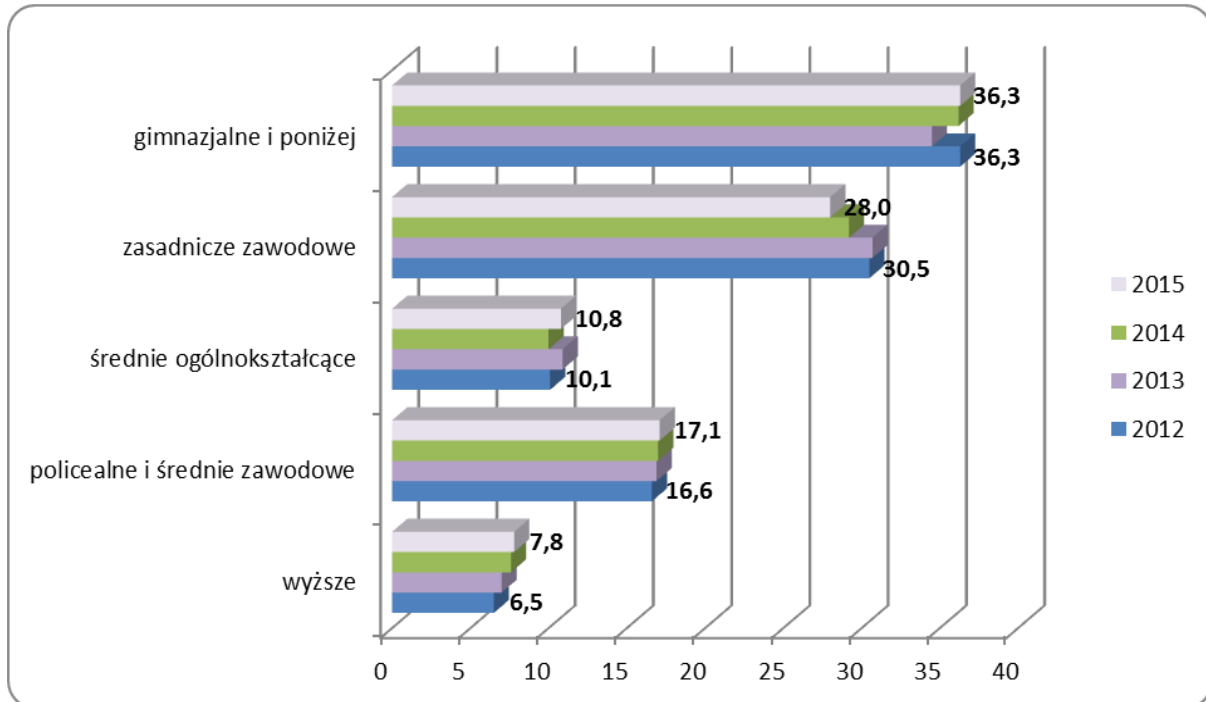
Wykres 5. Struktura bezrobocia wg wieku w latach 2012 - 2015 [w %]



Źródło: Powiatowy Urząd Pracy w Sławnie, system Syriusz

W strukturze osób pozostających poza zatrudnieniem według wykształcenia, najliczniejszą populację stanowią od lat osoby z wykształceniem gimnazjalnym i poniżej – 1338 osób oraz zasadniczym zawodowym – 1031 osób. W końcu 2015 roku te dwie grupy stanowiły 64,3 % ogółu bezrobotnych. Najmniej liczną grupę stanowią osoby legitymujące się wyższym wykształceniem – jest to 7,8 % ogółu osób pozostających bez pracy. Na przestrzeni czterech lat w strukturze bezrobotnych wg wykształcenia nie zaszły znaczące zmiany, o 2,5 p.p. zmalał udział bezrobotnych z wykształceniem zasadniczym zawodowym oraz o 1,3 p.p. wzrósł udział osób z wykształceniem wyższym.

Wykres 6. Struktura bezrobocia wg poziomu wykształcenia w latach 2012 - 2015 [w %]

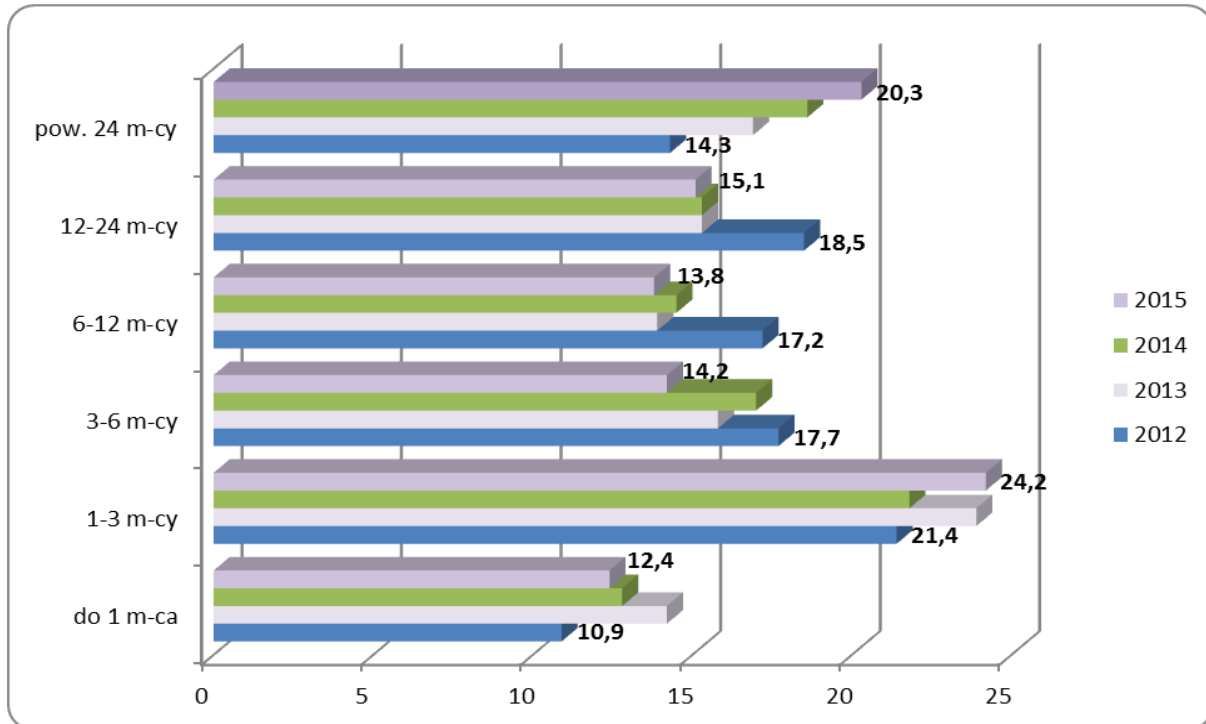


Źródło: Powiatowy Urząd Pracy w Sławnie, system Syriusz

Na przestrzeni lat 2012-2015 najwięcej bezrobotnych pozostawało poza zatrudnieniem w okresie od 1 do 3 miesięcy (24,2%). Najmniejszy odsetek osób bezrobotnych stanowiły osoby niepracujące do 1m-ca (12,4%).

W analizowanej kategorii widoczne są zmiany udziału poszczególnych grup w porównaniu z danymi z końca 2012 roku. Wyraźny spadek notowano w grupie osób bez pracy od 3 - 6 m-cy o 3,5 punktu procentowego i w grupie od 6-12 m-cy o 3,4 p.p.. Z drugiej strony największy przyrost odnotowano w grupie, gdzie osoby nie pracowały powyżej 24 miesięcy o 6 pkt. procentowych i od 1 – 3 m-cy o 2,8 p.p.

Wykres 7. Struktura bezrobocia wg czasu pozostawania bez pracy w latach 2012 - 2015 [w %]



Źródło: Powiatowy Urząd Pracy w Sławnie, system Syriusz

Bezrobotnych zarejestrowanych w Urzędzie Pracy charakteryzuje się również w kontekście artykułu 49 ustawy o promocji zatrudnienia i instytucjach rynku pracy, w którym wskazane są grupy bezrobotnych znajdujących się w szczególnej sytuacji na rynku pracy. Zmiana ustawy w 2014 roku wprowadziła nowe kategorie osób w szczególnej sytuacji na rynku pracy nie można więc zrobić analizy porównawczej. Porównano tylko te które nie uległy zmianie. Kategorie te zostały zamieszczone w tabeli.

Tabela 4. Bezrobotni w szczególnej sytuacji na rynku pracy w latach 2012 – 2015, wybrane kategorie

Wyszczególnienie	Liczba bezrobotnych w latach							
	2012		2013		2014		2015	
Ogółem bezrobotni	5205		4747		4158		3683	
	liczba	%	liczba	%	liczba	%	liczba	%
Osoby w szczególnej sytuacji na rynku pracy	4834	92,9	4426	93,2	3535	85,0	3132	85,0
Bezrobotni do 25 roku życia	964	18,5	819	17,3	670	16,1	511	13,9
Bezrobotni długotrwale	2606	50,1	2506	52,8	2296	55,2	2014	54,7
Bezrobotni powyżej 50 roku życia	1461	28,1	1433	30,2	1294	31,1	1212	32,9
Bezrobotni niepełnosprawni	309	5,9	281	5,9	260	6,3	206	5,6

Źródło: Powiatowy Urząd Pracy w Sławnie, opracowanie własne

Przedstawiona powyżej analiza bezrobocia w powiecie sławieńskim w latach 2012-2015 wskazuje, że liczba bezrobotnych maleje z każdym rokiem. Spośród osób rejestrujących się ponad 85% stanowiły osoby ponownie powracające do ewidencji PUP. Świadczy to zarówno o zjawisku sezonowości w niektórych zawodach, jak i wysokiej fluktuacji kadr w ramach istniejących miejsc pracy. Zmieniające się z roku na rok różnice pomiędzy „napływami” i „odpływami” wynikają też m.in. z powrotów do ewidencji bezrobotnych osób po stażach oraz szkoleniach. Z roku na rok zwiększała się bowiem liczba osób bezrobotnych korzystających z tych instrumentów, które z uwagi na specyfikę lokalnego rynku pracy, po zakończeniu umowy wracają do statusu bezrobotnego. Wśród powracających do ewidencji są osoby wyłączone z powodu niezgłoszenia się w urzędzie w wyznaczonym terminie.

Populacja bezrobotnych zarejestrowanych w PUP w Sławnie wyróżnia się wysokim odsetkiem osób bez wykształcenia średniego (ponad 60%) oraz bezrobotnych długotrwale, czyli figurujących w ewidencji bezrobotnych powyżej 12 miesięcy w ciągu ostatnich 2 lat. Udział tej grupy wynosił: 50,1% – 55,2%. Niekorzystnym zjawiskiem jest również znaczny udział osób bez kwalifikacji – powyżej 38%.

Jednym z najważniejszych zadań przypisanych samorządowi powiatowemu z zakresu polityki społecznej jest przeciwdziałanie skutkom bezrobocia. Nie oznacza to jednak, że tylko działania powiatu mają wpływ na sytuację na rynku pracy i na tworzenie nowych miejsc pracy. Bezrobocie zależy również od polityki państwa, preferencji podatkowych i innych mechanizmów ekonomicznych. Środki, którymi dysponuje lub które pozyskuje powiat wykorzystywane są w celu aktywizacji zawodowej osób bezrobotnych oraz wspierania inicjatyw mających na celu tworzenie nowych miejsc pracy.

W latach 2012 – 2015 Powiatowy Urząd Pracy w Sławnie zaktywizował ogółem 4911 osób bezrobotnych, kierując je na formy aktywizacyjne przewidziane w ustawie o promocji zatrudnienia i instytucjach rynku pracy. Spośród osób korzystających w tym czasie ze wsparcia urzędu najwięcej 38,5% rozpoczęło staż zawodowy, 18,1% skierowano na szkolenia, 15,7% zostało skierowanych do prac społecznie użytecznych, 8,5% otrzymało wsparcie finansowe na podjęcie własnej działalności gospodarczej, 8,3% skierowano do pracy w ramach refundacji kosztów wyposażenia lub doposażenia stanowiska pracy, 7,3% wzięło udział w pracach interwencyjnych oraz 2,7% osób zostało skierowanych do odbywania robót publicznych.

Formy wsparcia finansowane były ze środków Funduszu Pracy przyznanych algorytmem a także ze środków Unii Europejskiej, rezerwy FP Ministra Rodziny Pracy i Polityki Społecznej oraz PFRON.

Tabela 5. Wydatki na podstawowe formy aktywizacji, liczba osób aktywizowanych w ramach środków Funduszu Pracy oraz efektywność zatrudnieniowa i kosztowa w latach 2012 – 2015

Wyszczególnienie	ROK			
	2012	2013	2014	2015
Wydatki na aktywne formy* wg MPiPS-02 w tys. zł	5 091,1	8 582,2	8 711,4	9 164,8
Liczba osób, które rozpoczęły w danym roku udział w programach*	818	1 384	1 112	1 143
Liczba osób, które zakończyły w danym roku udział w programach*	737	1 342	1 066	888
Liczba osób, które podjęły pracę w trakcie lub po zakończeniu udziału w programie*	327	782	876	740
Efektywność zatrudnieniowa w %	44,4%	58,3%	82,2%	83,33%
Efektywność kosztowa w zł	15 569,11	10 974,68	9 944,52	12 384,86

Źródło: Opracowanie własne na podstawie danych MRPIPS, rynek pracy/raporty/sprawozdania

* podstawowe formy aktywizacji tj.:

- odbywanie przez bezrobotnych staży u pracodawców,
- szkolenia bezrobotnych,
- zatrudnienie bezrobotnych w ramach prac interwencyjnych,
- zatrudnienie bezrobotnych w ramach robót publicznych,
- przyznanie pracodawcom refundacji kosztów wyposażenia lub doposażenia stanowiska pracy dla skierowanych na te miejsca pracy bezrobotnych,
- przyznanie bezrobotnym środków na podjęcie działalności gospodarczej

Angażowanie środków publicznych na finansowanie instrumentów oraz usług rynku pracy ma ogromne znaczenie dla osób bezrobotnych, często bowiem uczestnictwo np. w stażu, robotach publicznych, czy pracach interwencyjnych jest jedyną szansą na zaistnienie lub powrót na rynek pracy po długim okresie dezaktywacji zawodowej, a także szansą na legalne zatrudnienie.

Uwzględniając zainteresowanie osób bezrobotnych oraz potrzeby pracodawców

w zakresie pozyskiwania dodatkowych środków na wsparcie zatrudnienia należy stwierdzić, że w powiecie zapotrzebowanie na środki z Funduszu Pracy jest wyższe niż możliwości budżetowe.

Sławieński rynek pracy charakteryzuje się niskim przyrostem nowych miejsc pracy.

Potwierdzają to badania kwestionariuszowe przedsiębiorstw przeprowadzone przez pracowników PUP w 2015 roku. W większości z przebadanych przedsiębiorstw w powiecie sławieńskim (58,6%) zatrudnienie nie uległo zmianie w 2015 roku. W 30,4% przypadków zmniejszyło się, natomiast tylko 10,9% przedsiębiorstw zadeklarowało zwiększenie zatrudnienia.

Z analizy ankiet wynika, że zdecydowana większość przebadanych przedsiębiorstw w powiecie sławieńskim (71,66%) nie zamierza też dokonywać zmian w zatrudnieniu w 2016 roku.

2. Analiza SWOT lokalnego rynku pracy

Analiza powstała po uwzględnieniu charakterystyki rynku pracy powiatu sławieńskiego, w szczególności informacji dotyczących zasobów bezrobocia.

UWARUNKOWANIA WEWNĘTRZNE	
Mocne strony	Słabe strony
<ol style="list-style-type: none"> 1. Dostępność funduszy celowych służących aktywizowaniu osób pozostających bez pracy (Fundusz Pracy, EFS, PFRON); 2. Dobrze przygotowana kadra publicznych służb zatrudnienia (pod względem merytorycznym i praktycznym) gotowa do profesjonalnego świadczenia usług na rzecz osób bezrobotnych oraz pracodawców; 3. Dobra współpraca PUP z wyspecjalizowanymi jednostkami szkolącymi bezrobotnych; 4. Duży potencjał ludzki w wieku produkcyjnym, wymagający jednak odpowiedniego przygotowania i motywacji; 5. Atrakcyjne położenie geograficzne i komunikacyjne powiatu (dostęp do linii brzegowej Morza Bałtyckiego, ponadto 	<ol style="list-style-type: none"> 1. Sezonowość rynku pracy; 2. Wysoki odsetek osób długotrwale bezrobotnych; 3. Niedostosowanie kwalifikacyjno-zawodowe osób bezrobotnych do potrzeb rynku pracy; 4. Peryferyjne położenie powiatu; 5. Nierównomierny rozwój gmin powiatu; 6. Mała liczba przedsiębiorstw o wysokim zatrudnieniu; 7. Brak miejsc pracy na obszarach wiejskich; 8. Duża odległość od ośrodków akademickich; 9. Brak miejsc pracy dla osób o wysokich kwalifikacjach; 10. Niski stopień aktywności zawodowej; 11. Niski poziom wykształcenia i kwalifikacji osób bezrobotnych;

<p>przez powiat przebiega droga krajowa nr 6 oraz linia kolejowa łącząca Szczecin z Gdańskiem);</p> <p>6. Bogactwo walorów przyrodniczych;</p> <p>7. Duży potencjał turystyczny obszaru;</p> <p>8. Istniejąca baza turystyczna;</p> <p>9. Wzrastająca liczba partnerów społecznych działających na rzecz rozwiązywania problemów rynku pracy;</p> <p>10. Bliskość słupskiej strefy ekonomicznej.</p>	<p>12. Niskie dochody ludności;</p> <p>13. Stosunkowo mały potencjał finansowy podmiotów gospodarczych;</p> <p>14. Słabo rozwinięty system instytucji wspierania biznesu i przedsiębiorczości;</p> <p>15. Niedostateczne wykorzystanie miejscowych walorów przyrodniczych;</p> <p>16. Zbyt mała i malejąca liczba połączeń komunikacyjnych, w tym komunikacji autobusowej i połączeń kolejowych, utrudniająca przemieszczanie się mieszkańców.</p>
UWARUNKOWANIA ZEWNĘTRZNE	
Szanse	Zagrożenia
<p>1. Funkcjonowanie instrumentów stymulujących rozwój samozatrudnienia (dotacje z Funduszu Pracy oraz EFS);</p> <p>2. Wzrost popularności wypoczynku na obszarach wiejskich (m.in. aktywny wypoczynek, poszukiwanie produktów lokalnych);</p> <p>3. Możliwość pozyskania środków z UE na rozwój regionu;</p> <p>4. Większe wykorzystanie potencjału jaki stwarza sezonowy wzrost ruchu turystycznego;</p> <p>5. Zainteresowanie mieszkańców Europy zachodniej wypoczynkiem w Polsce;</p> <p>6. Swobodny przepływ siły roboczej w ramach Europejskiego Obszaru Gospodarczego i Unii Europejskiej;</p> <p>7. Występowanie wolnych terenów możliwych do zagospodarowania pod działalność produkcyjną i usługową;</p> <p>8. Aktywność mieszkańców powiatu w</p>	<p>1. Rosnące saldo migracji stałej;</p> <p>2. Odływ wykształconej młodzieży z powiatu do większych, silniejszych ekonomicznie aglomeracji miejskich;</p> <p>3. Sezonowość w turystyce;</p> <p>4. Wysokie koszty pracy oraz często zmieniające się ustawodawstwo;</p> <p>5. Niedoinwestowanie małych i średnich przedsiębiorstw;</p> <p>6. Utrzymujący się wysoki poziom „szarej strefy”;</p> <p>7. System opieki społecznej ograniczający motywację do podejmowania legalnego zatrudnienia;</p> <p>8. Niskie płace zmniejszające motywację do podjęcia pracy;</p> <p>9. Długotrwałe bezrobocie prowadzące do zjawiska ubóstwa, patologii, wykluczenia społecznego;</p> <p>10. Dziedziczenie bezrobocia (bezrobocie pokoleniowe) a w konsekwencji biedy;</p> <p>11. Niedoskonałość i niestabilność przepisów</p>

<p>podejmowaniu własnej działalności gospodarczej;</p> <p>9. Zwiększona podaż różnorodnych form doskonalenia zawodowego;</p> <p>10. Możliwość podniesienia kwalifikacji osób pracujących ze środków Krajowego Funduszu Społecznego;</p> <p>11. Różnorodność form instrumentów rynku pracy;</p> <p>12. Wspieranie przedsiębiorczości poprzez dofinansowanie wynagrodzeń osób bezrobotnych z grup szczególnie zagrożonych na rynku pracy;</p> <p>13. Wzrost znaczenia portu w Darłowie</p>	<p>dotyczących bezrobocia;</p> <p>12. Postępujący proces starzenia się społeczeństwa;</p> <p>13. Narastające problemy ekonomiczne w UE;</p> <p>14. Brak zainteresowania potencjalnych inwestorów;</p> <p>15. Brak dużych inwestycji gospodarczych w powiecie;</p> <p>16. System edukacyjny zbyt wolno reagujący na zmiany zachodzące w obszarze rynku pracy;</p> <p>17. Brak prężnie działającego lobbingu na rzecz przeciwdziałania bezrobociu.</p>
--	--

Źródło: opracowanie własne

Skuteczne przeciwdziałanie bezrobociu będzie możliwe w oparciu o wykorzystanie szans określonych w analizie SWOT. Podstawowymi problemami dotyczącymi aktywizacji osób bezrobotnych na lokalnym rynku pracy na najbliższe lata są:

- przygotowanie osób bezrobotnych do podejmowania pracy w nowych zawodach
- zwiększenie szans na zatrudnienie poprzez tworzenie nowych miejsc pracy.

3. CELE I KIERUNKI DZIAŁAŃ

Cel strategiczny:

Ograniczenie negatywnych skutków bezrobocia w powiecie oraz skali trwałych niedopasowań na lokalnym rynku pracy

Cele szczegółowe :

1. Zwiększenie aktywności zawodowej osób bezrobotnych ze szczególnym uwzględnieniem osób znajdujących się w niekorzystnej sytuacji na rynku pracy.
2. Rozwój przedsiębiorczości oraz samozatrudnienia.
3. Rozwój kapitału ludzkiego oraz upowszechnienie uczenia się przez całe życie.
4. Zwiększenie zdolności przystosowawczych i mobilności na rynku pracy.
5. Doskonalenie jakości usług świadczonych na rzecz rynku pracy.

Cel szczegółowy 1:

Zwiększenie aktywności zawodowej osób bezrobotnych ze szczególnym uwzględnieniem osób znajdujących się w niekorzystnej sytuacji na rynku pracy.

Kierunki działań :

1. Diagnozowanie indywidualnej sytuacji zawodowej osób bezrobotnych poprzez realizację Indywidualnych Planów Działania.
2. Umożliwienie młodym osobom bezrobotnym zdobywanie doświadczenia zawodowego poprzez organizację staży oraz realizowanie nowych instrumentów rynku pracy – bonów stażowych, bonów zatrudnieniowych oraz refundacji kosztów zatrudnienia osób do 30 roku życia.
3. Wspieranie osób w niekorzystnej sytuacji na rynku pracy poprzez kierowanie ich do subsydiowanych form zatrudnienia.
4. Organizowanie szkoleń, które umożliwią osobom bezrobotnym zaktualizowanie dotychczasowych kwalifikacji tak by były one zbieżne z zapotrzebowaniem rynku pracy.
5. Wspieranie postaw przedsiębiorczych poprzez przyznawanie jednorazowych środków na podjęcie działalności gospodarczej jako alternatywy wobec braku możliwości zatrudnienia dla osób w niekorzystnej sytuacji na rynku pracy.

Wskaźniki :

1. Liczba osób bezrobotnych dla których zrealizowano Indywidualny Plan Działania.
2. Liczba osób bezrobotnych, które zostały skierowane na staż, otrzymały bon szkoleniowy, bon zatrudnieniowy, zostały zatrudnione w ramach refundacji kosztów zatrudnienia osób do 30 roku życia.
3. Liczba osób bezrobotnych skierowanych do subsydiowanych form zatrudnienia.
4. Liczba osób bezrobotnych skierowanych na szkolenia.
5. Liczba osób bezrobotnych i poszukujących pracy niepełnosprawnych, które otrzymały dofinansowanie kosztów podjęcia działalności gospodarczej.

Źródła finansowania:

Fundusz Pracy

Europejski Fundusz Społeczny

Państwowy Fundusz Rehabilitacji Osób Niepełnosprawnych

Realizator :

Powiatowy Urząd Pracy w Sławnie

Partnerzy :

Pracodawcy, Instytucje szkoleniowe.

Cel szczegółowy 2:

Rozwój przedsiębiorczości oraz samozatrudnienia.

Kierunki działań :

1. Realizacja i promocja projektów ułatwiających powstawanie nowych przedsiębiorstw oraz zapewnienie pomocy w wykorzystaniu dostępnych instrumentów wsparcia na uruchomienie działalności gospodarczej w ramach środków Funduszu Pracy, Europejskiego Funduszu Społecznego i PFRON.
2. Podnoszenie poziomu wiedzy i umiejętności niezbędnych do zakładania i prowadzenia działalności gospodarczej poprzez organizowanie szkoleń.
3. Przyznawanie jednorazowych środków na podjęcie działalności gospodarczej.
4. Wspieranie inicjatyw i rozwiązań zmierzających do tworzenia nowych miejsc pracy.

Wskaźniki :

1. Liczba osób, które otrzymały dofinansowanie kosztów podjęcia działalności gospodarczej.
2. Liczba osób, które ukończyły szkolenia z zakresu prowadzenia działalności gospodarczej.
3. Liczba nowoutworzonych miejsc pracy w wyniku wsparcia udzielonego pracodawcom.

Źródła finansowania:

Fundusz Pracy

Europejski Fundusz Społeczny

Państwowy Fundusz Rehabilitacji Osób Niepełnosprawnych

Realizator :

Powiatowy Urząd Pracy w Sławnie

Partnerzy :

Instytucje szkoleniowe.

Cel szczegółowy 3:

Rozwój kapitału ludzkiego oraz upowszechnienie uczenia się przez całe życie.

Kierunki działań :

1. Diagnozowanie potrzeb szkoleniowych osób bezrobotnych, tak aby oferowane im szkolenia były adekwatne do ich potrzeb w obszarze rozwoju zawodowego i istotnie zwiększyły szansę na zatrudnienie.
2. Organizowanie szkoleń celem umożliwienia osobom bezrobotnym uzyskania, uzupełnienia i dopasowania kwalifikacji do zapotrzebowania rynku pracy.
3. Promowanie oraz upowszechnianie informacji o możliwościach podnoszenia kwalifikacji i rozwoju zawodowego na regionalnym rynku pracy.
4. Upowszechnianie wśród pracodawców zasad korzystania ze środków Krajowego Funduszu Szkoleniowego jako narzędzia podnoszenia kompetencji zawodowych pracowników.
5. Finansowanie działań na rzecz kształcenia ustawicznego pracowników i pracodawcy ze środków Krajowego Funduszu Szkoleniowego.

Wskaźniki :

1. Liczba osób bezrobotnych i poszukujących pracy niepełnosprawnych, skierowanych na szkolenia.
2. Efektywność zatrudnieniowa szkoleń.
3. Opis działań podejmowanych w ramach kierunków 1,3,4.

4. Liczba pracodawców, którzy skorzystali ze środków Krajowego Funduszu Szkoleniowego.
5. Liczba pracowników, którzy skorzystali ze środków Krajowego Funduszu Szkoleniowego.

Źródła finansowania :

Fundusz Pracy

Europejski Fundusz Społeczny

Państwowy Fundusz Rehabilitacji Osób Niepełnosprawnych

Krajowy Fundusz Szkoleniowy

Realizator :

Powiatowy Urząd Pracy w Sławnie

Partnerzy :

Instytucje szkoleniowe, pracodawcy

Cel szczegółowy 4:

Zwiększenie zdolności przystosowawczych i mobilności na rynku pracy.

Kierunki działań :

1. Rozwijanie motywacyjnego poradnictwa zawodowego zorientowanego na kształcenie ustawiczne i mobilność zasobów ludzkich poprzez zapewnienie rzetelnej i aktualnej informacji na temat rynku pracy, możliwości kształcenia, szkoleń, podjęcia zatrudnienia.
2. Organizowanie giełd pracy i uczestnictwo w targach pracy zwiększających możliwości uzyskania zatrudnienia na regionalnym rynku pracy.
3. Promowanie finansowych zachęt do podejmowania zatrudnienia poza lokalnym rynkiem pracy – bon na zasiedlenie.
4. Promowanie mobilności zawodowej poprzez realizację usług EURES.

Wskaźniki :

1. Liczba udzielonych usług poradnictwa zawodowego.
2. Liczba zorganizowanych giełd pracy.
3. Liczba osób bezrobotnych, które otrzymały bon na zasiedlenie.
4. Liczba osób, które skorzystały z usług EURES

Źródła finansowania:

Fundusz Pracy

Europejski Fundusz Społeczny

Państwowy Fundusz Rehabilitacji Osób Niepełnosprawnych

Realizator :

Powiatowy Urząd Pracy w Sławnie

Partnerzy :

Pracodawcy, jednostki oświatowe, Wojewódzki Urząd Pracy w Szczecinie.

Cel szczegółowy 5:

Doskonalenie jakości usług świadczonych na rzecz rynku pracy.

Kierunki działań :

1. Wzmocnienie funkcji Urzędu jako pośrednika pomiędzy pracodawcami a osobami poszukującymi zatrudnienia poprzez doskonalenie metod doboru potencjalnych pracowników.
2. Doskonalenie modelu współpracy z pracodawcami poprzez indywidualizację procesu ich obsługi.
3. Organizowanie szkoleń dla pracowników podnoszących ich wiedzę i umiejętności praktyczne.
4. Rozwijanie narzędzi i zasobów informacyjnych na potrzeby usług świadczonych przez doradców klienta.
5. Ocena jakości obsługi klienta w celu określenia obszarów wymagających poprawy.

Wskaźniki :

1. Liczba pracowników, którzy uczestniczyli w szkoleniach.
2. Opis działań podejmowanych w ramach kierunków 1, 2, 4, 5.

Źródła finansowania:

Fundusz Pracy

Europejski Fundusz Społeczny

Budżet jednostki

Realizator :

Powiatowy Urząd Pracy w Sławnie

Partnerzy :

Instytucje szkoleniowe, Ministerstwo Rodziny, Pracy i Polityki Społecznej, Centrum Rozwoju Zasobów Ludzkich, Wojewódzki Urząd Pracy w Szczecinie.

3. MONITORING I PROMOCJA PROGRAMU

Monitoring niniejszego Programu prowadzony będzie na bieżąco zgodnie z obowiązującymi w Powiatowym Urzędzie Pracy w Sławnie standardami monitorowania realizowanych form wsparcia.

Dane statystyczne, ilościowe i jakościowe będą przygotowywane przez pracowników merytorycznie odpowiedzialnych za realizację poszczególnych usług i instrumentów rynku pracy lub innych zadań przypisanych zgodnie z przepisami prawa powszechnie obowiązującego i regulacjami wewnątrz instytucji.

Zakres pozyskiwanych w ramach monitoringu danych oraz sposób ich agregowania i prezentacji zostanie dostosowany do zaplanowanego w Programie układu celów szczegółowych, kierunków działań oraz wskaźników.

W ramach działań monitorujących zakłada się również opracowanie rocznego raportu z realizacji niniejszego programu w terminie do dnia 30 kwietnia roku każdego roku

Działania Powiatowego Urzędu Pracy w Sławnie w zakresie realizacji programu i jego promocji będą się koncentrować na marketingu świadczonych usług, zachęcaniu i motywowaniu klientów PUP - zarówno osób bezrobotnych jak i pracodawców do korzystania z oferowanych przez Urząd usług i form wsparcia. Istotne będą również działania mające na celu pozyskanie odpowiednich partnerów do realizacji założonych celów jak również kształtowanie pozytywnego wizerunku Urzędu jak instytucji nowoczesnej, otwartej na klienta i budzącej zaufanie.